

**RELATÓRIO  
ANUAL DE  
INFORMAÇÕES  
2025**

**Plano de Previdência  
Complementar**

**PREVIFIEA**

# RELATÓRIO ANUAL DE INFORMAÇÕES

Caro Participante,

É com satisfação que apresentamos a versão resumida do Relatório Anual de Informações (RAI) do seu plano de previdência. Este documento tem como objetivo compartilhar, de forma clara e transparente, os principais resultados e informações sobre a gestão do plano no exercício encerrado.

A divulgação do RAI atende às disposições da Resolução CNPC nº 32, de 4 de dezembro de 2019, e da Resolução CGPC nº 13/2004, que regulamentam o acesso às informações pelos participantes e assistidos. Mais do que cumprir uma exigência regulatória, entendemos esse relatório como uma oportunidade de fortalecer a transparência e o relacionamento com todos que confiam à Previsc a gestão de seu planejamento previdenciário.

Ao longo das próximas páginas, apresentamos um panorama das informações mais relevantes sobre o plano, incluindo dados sobre patrimônio, política e desempenho dos investimentos, situação atuarial, despesas administrativas e demais indicadores que refletem a gestão responsável e o acompanhamento contínuo da sustentabilidade do plano no longo prazo.

A Previsc atua com o compromisso permanente de administrar os recursos dos participantes com responsabilidade, segurança e visão de futuro, buscando sempre as melhores práticas de governança e gestão para fortalecer a solidez dos planos e apoiar o planejamento financeiro de seus participantes.

Caso deseje acessar informações adicionais, a versão completa do Relatório Anual de Informações está disponível em nosso site, na área de Documentos Institucionais, bem como no Autoatendimento, acessando o Menu Lateral > Documentos > Acesse seus documentos.

Convidamos você a acompanhar, nas próximas páginas, os principais resultados do seu plano de previdência.

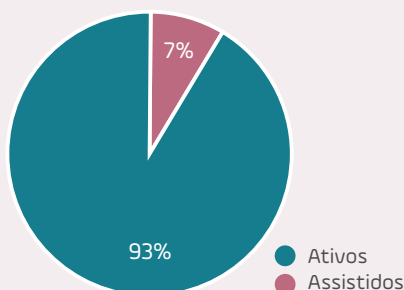
Desejo uma ótima leitura.

Regidia Alvina Frantz

Superintendente da Previsc

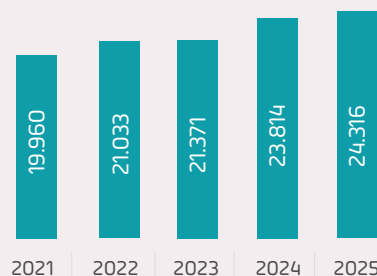
## SOBRE A PREVISC

### Participantes



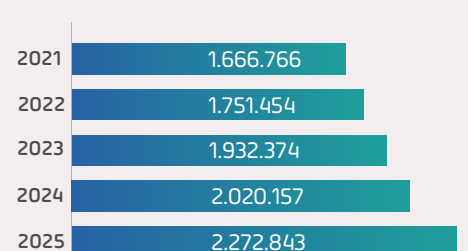
Fonte: Diretoria de Cliente e Inovação

### Evolução Total de Participantes



Fonte: Diretoria de Cliente e Inovação

### Evolução do Patrimônio Consolidado



Valores em milhões  
Fonte: Diretoria de Investimentos e Controladoria

## PATROCINADOR(ES) DO PLANO:



# I. SITUAÇÃO PATRIMONIAL

O principal objetivo do plano é assegurar ao participante o pagamento de uma aposentadoria complementar. Por isso, acompanhar a situação patrimonial é fundamental para compreender a saúde financeira do plano. O Demonstrativo Patrimonial apresenta a posição econômica do plano em determinado período, considerando todos os recursos disponíveis (ativos) e as obrigações assumidas (passivos).

## Demonstrativo Patrimonial

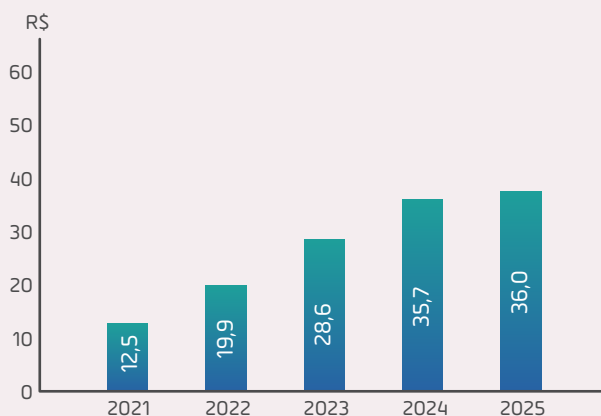
### I - Balanço Patrimonial

ATIVO	EXERCÍCIO ATUAL	PASSIVO	EXERCÍCIO ATUAL
DISPONÍVEL	-	EXIGÍVEL OPERACIONAL	(22.463)
		Gestão Previdencial	(5.642)
		Gestão Investimento	(16.822)
REALIZÁVEL	36.003.324	PATRIMÔNIO SOCIAL	(35.980.861)
Gestão Previdencial	597	Patrimônio de Cobertura do Plano	(32.147.278)
Gestão Administrativa	135.341	Provisões Matemáticas	(31.421.753)
Investimentos	35.867.387	Equilíbrio Técnico	(725.525)
		Fundos	(3.833.582)
<b>TOTAL DO ATIVO</b>	<b>36.003.324</b>	<b>TOTAL DO PASSIVO</b>	<b>(36.003.324)</b>

Fonte: Diretoria de Investimentos.

## Evolução Patrimonial

O gráfico ao lado mostra a evolução do patrimônio do plano de benefícios nos últimos cinco anos, evidenciando as variações decorrentes de fatores como as contribuições realizadas, o desempenho dos investimentos e eventuais resgates ou benefícios concedidos. Ao longo do tempo, o crescimento ou a redução do patrimônio reflete a combinação desses elementos e a dinâmica natural da gestão previdenciária.



Fonte: Diretoria de Investimentos e Controladoria

## II. INSTITUCIONAL

Em 2025 a Previsc conduziu o processo eleitoral de seus novos conselhos Deliberativo e Fiscal, fortalecendo o compromisso com transparência e governança participativa nas decisões diárias da entidade.



Posse Conselho Deliberativo



Posse Conselho Fiscal



Equipe Previsc comemora conquista do certificado GPTW

Outra conquista importante foi o Selo Great Place to Work, reconhecimento que vai além do setor de previdência complementar e mostra a relação da Previsc com seus colaboradores e operações diárias que impactam a vida de participantes e assistidos

A Previsc finalizou o ano com **2.272.843 bilhões em patrimônio e 24.316 mil participantes.**

Ao longo de 2025, a Previsc manteve seu compromisso de fortalecer a previdência complementar por meio de iniciativas voltadas à expansão dos planos administrados e ao aprimoramento do relacionamento com participantes, patrocinadores e instituidores.

A atuação integrada das áreas de mercado e relacionamento contribuiu para ampliar o acesso à previdência complementar e promover uma experiência cada vez mais próxima e transparente com o público atendido pela entidade.

### Expansão de mercado e desenvolvimento institucional



A área de mercado desenvolveu ao longo do ano ações voltadas à prospecção de novos patrocinadores, ao fortalecimento de parcerias institucionais e à divulgação da previdência complementar como instrumento de planejamento financeiro de longo prazo.

Entre os principais resultados do período, destaca-se a adesão da empresa Indumak ao plano Previtê, ampliando o alcance da previdência complementar administrada pela Previsc e reforçando a estratégia de crescimento do plano voltado a empresas e profissionais que buscam soluções previdenciárias flexíveis e alinhadas às necessidades atuais do mercado de trabalho.



Além da ampliação da base institucional, foram desenvolvidas iniciativas de relacionamento incluindo:

**83 eventos institucionais e reuniões de prospecção**

**227 de visitas de atendimento nas patrocinadoras**

Essas ações contribuíram para consolidar a presença institucional da Previsc e ampliar o conhecimento sobre os benefícios da previdência complementar no ambiente corporativo.

## Comunicação, campanhas e ações institucionais



Equipe de Relacionamento durante ação da campanha VERÃO QUE RENDE

Durante o ano, a Previsc também realizou diversas campanhas e iniciativas de comunicação voltadas à educação previdenciária, ao incentivo à cultura de planejamento financeiro e ao fortalecimento do relacionamento com seus públicos.

Entre os principais destaques do período estão:

Campanha de aporte, VERÃO QUE RENDE, que teve como objetivo de incentivar o aumento do saldo em previdência e benefício fiscal do Imposto de Renda, ao final da campanha foi realizado um sorteio onde o vencedor recebeu voucher para utilizar em plataforma de aluguel de casas e apartamentos.

Campanha de 38 anos da Previsc – os participantes e assistidos da Previsc foram incentivados, através da campanha a enviar relatos da sua experiência com a Previsc e a importância da previdência complementar.

Prevalecer – Campanha de Pré-aposentadoria da Previsc, que realizou evento presencial e on-line com foco em informar e preparar participantes sobre a fase de pré-aposentadoria.

Também foram promovidas ações institucionais, conteúdos informativos e campanhas digitais com o objetivo de ampliar o acesso às informações previdenciárias e incentivar o engajamento dos participantes com seu planejamento financeiro de longo prazo.



Ação do Programa PREVALECER

## Relacionamento com participantes

A área de relacionamento com participantes atua de forma permanente para garantir atendimento qualificado e suporte aos participantes, assistidos, pensionistas e patrocinadores da entidade.

Em 2025, foram realizados **54.528 atendimentos aos participantes**, distribuídos da seguinte forma:

- **39.250 via WhatsApp**
- **10.215 por e-mail**
- **3.374 por telefone**
- **1.057 via chat**
- **632 atendimentos presenciais**

**Com uma nota média de atendimento de 9,6.**



A Previsc conquistou o Selo Empresa Certificada MESC 2026, reconhecimento concedido a partir de uma pesquisa de satisfação conduzida pelo Instituto MESC, com auditoria independente da Grant Thornton e aplicação de metodologia baseada em ciência de dados. Os resultados evidenciam um Índice Geral de Satisfação de 90%, CSAT médio de 9,2 e NPS de 68,3, refletindo a percepção positiva dos participantes em relação à qualidade do atendimento, à confiança na gestão e à entrega de valor ao longo de sua jornada com a entidade.

A certificação reforça o posicionamento da Previsc como uma entidade comprometida com a excelência, a transparência e a melhoria contínua da experiência dos participantes. Mais do que um reconhecimento institucional, o Selo MESC 2026 serve como base estratégica para a evolução dos processos e do relacionamento, orientando a construção de um plano de melhorias que visa fortalecer e potencializar ainda mais a confiança e a reputação da entidade no setor.

Além do atendimento cotidiano, a equipe promoveu ações de orientação previdenciária, esclarecimento de dúvidas sobre os planos e suporte aos participantes em momentos importantes de sua jornada previdenciária, como adesão, alteração de contribuições, planejamento de aposentadoria e solicitação de benefícios.

## Fortalecimento do relacionamento

As iniciativas conduzidas ao longo do período reforçam o compromisso da Previsc em manter um relacionamento transparente e próximo com seus participantes e patrocinadores, contribuindo para ampliar o conhecimento sobre previdência complementar e apoiar decisões financeiras de longo prazo.

Por meio da atuação integrada das áreas de mercado, comunicação e relacionamento, a entidade segue fortalecendo sua presença institucional e ampliando o acesso à previdência complementar como instrumento de segurança financeira para o futuro.



Assistidos Previsc homenageados no Dia do Aposentado 2025

## III. POLÍTICA DE INVESTIMENTOS

A Política de Investimentos é o principal documento de orientação na alocação dos recursos administrados pela PREVISC em relação ao plano. Seu objetivo é direcionar as estratégias de investimentos que atendam tanto ao risco esperado coletivamente aos participantes quanto aos resultados necessários para atendimentos aos seus objetivos previdenciários. Nela constam os principais aspectos relacionados à gestão dos investimentos. A Política de Investimentos observa as diretrizes do Conselho Monetário Nacional, fundamentadas na Resolução CMN 4.994/22 e atualizadas pela Resolução CMN 5.202, que disciplina a aplicação dos recursos das entidades.

Para alcançar os objetivos necessários para atender aos resultados esperados, a PREVISC faz uso de instrumentos financeiros diversos, investidos através de gestores contratados com mandatos específicos, selecionados através de um robusto processo, observando características quantitativas como seu patrimônio sob gestão, resultados obtidos, assertividade e exposição ao risco esperado. São avaliados também aspectos qualitativos como a composição societária, senioridade da equipe, senioridade na estratégia, robustez do processo de investimento e desinvestimento e autonomia da equipe de Compliance.

Através desse processo de seleção, a PREVISC escolhe gestores especialistas que comporão os portfólios dos investimentos nos segmentos previstos na Resolução CMN 4.994/22:

### **Renda Fixa**

A carteira de Renda Fixa é composta por Títulos de Dívida Soberana, utilizando papéis do Tesouro Nacional indexados a SELIC e ao IPCA. Complementarmente, a estratégia em Crédito Privado é realizada por meio de fundos exclusivos e condominiais, que buscam capturar prêmios de risco em ativos como Debêntures, Letras Financeiras (LF) e Certificados de Depósito Bancário (CDB), fundamentando-se

em uma rigorosa análise de solvência dos emissores para entregar retornos superiores à taxa livre de risco. Ainda, o segmento é potencializado pela gestão de renda fixa ativa, também através de fundos de investimento, que exploram taticamente as variações nas curvas de juros e nos cupons, aproveitando as oscilações da Taxa Selic e da inflação para otimizar o desempenho global da carteira.

### **Renda Variável**

O segmento de renda variável é composto principalmente por ações de empresas negociadas em mercado regulado. Ações são participações em empresas de capital aberto, negociados em bolsa de valores. Seu preço varia conforme a composição das expectativas dos investidores em relação à performance futura da empresa, do segmento e da economia de forma geral. Diferentemente de títulos de renda fixa, ações não possuem prazo de vencimento nem taxa definida, por isso, sua variação é mais volátil e composta em grande parte pelas expectativas dos investidores. É o segmento que possui maior risco de mercado, ou seja, maior risco de variação de preços.

### **Multimercado Estruturado**

Os investimentos no segmento Estruturado são realizados por meio de fundos que atuam em diversos mercados como juros, moedas, renda variável, renda fixa, etc. buscando portfólios equilibrados, diversificados e a maximização de resultados. Também é composto por ativos ilíquidos com projetos prolongados de investimentos, como fundos de participação e projetos florestais (FIP).

### **Investimentos Imobiliários**

São recursos aplicados em cotas de fundos imobiliários que têm como objetivo a alocação em ativos físicos e títulos que possuam relação com o segmento imobiliário. Dentre eles estão ativos como shoppings, galpões, escritórios, lajes corporativas, condomínios e terrenos, mas também Certificados de Crédito Imobiliário

(CRI) entre outros.

## Investimentos no Exterior

Seu objetivo é realizar alocações em ativos de Renda Fixa e Variável em outros mercados fora do âmbito nacional. A participação em mercados mais amplos, com estratégias e segmentos diferentes e risco cambial diversificado ajuda o portfólio de investimentos a mitigar o risco local. Os investimentos no exterior abrangem os principais mercados globais como Europa e Estados Unidos.

## Operações com Participantes

A legislação vigente permite que o Plano dedique parte de seus recursos para operações com participante. Atualmente, a PREVISC atende esse segmento por meio de empréstimos consignados, os quais são praticados com uma taxa de juros próprias de cada plano. Além dessa taxa ser utilizada como uma das formas de rentabilidade, a taxa de juros é diferenciada das taxas do mercado tradicional.

Todas essas aplicações buscam, de forma eficiente, uma rentabilidade de longo prazo adequada aos riscos esperados para o grupo de participantes dos planos. Todas as movimentações realizadas são ancoradas e conduzidas com base na Política de Investimentos. Anualmente, a Diretoria de Investimentos reavalia este documento, buscando readequar os portfólios e rebalancear as estratégias observando sempre o nível de risco e o retorno esperado, seguindo a visão de longo prazo que se espera dos investimentos, respeitando os limites legais e obrigações futuras de cada plano, suas massas, a liquidez necessária, as metas atuariais ou taxas de referência.

SEGMENTOS	Patrimônio de Investimentos	Limite Legal Res. 4.994/2022	Limites de Alocação PI 2025 a 2029		Composição 2025		Rentabilidade 2025	
			Mínimo	Máximo	Projetada *	Efetiva **	Projetada *	Efetiva **
Renda Fixa	R\$ 33.410.559	100,00%	20,00%	100,00%	93,03%	93,15%	9,41%	14,49%
Renda Variável	R\$ -	70,00%	0,00%	50,00%	-	-	-	2,73%
Investimentos Estruturados	R\$ 915.942	20,00%	0,00%	15,00%	3,03%	2,55%	13,48%	15,44%
Investimentos no Exterior	R\$ 1.540.886	10,00%	0,00%	10,00%	3,94%	4,30%	11,69%	18,66%
Investimentos Imobiliários	R\$ -	20,00%	0,00%	20,00%	-	-	-	-2,78%
Empréstimos	R\$ -	15,00%	0,00%	15,00%	-	-	-	-
<b>Total do Plano</b>	<b>R\$ 35.867.387</b>	<b>100,00%</b>	-	-	<b>100,00%</b>	<b>100,00%</b>	<b>11,02%</b>	<b>13,93%</b>
Meta Atuarial: INPC + 3,28%							7,82%	7,31%
CDI							11,57%	14,31%
IPCA							4,20%	4,26%
INPC							4,40%	3,90%
Ibovespa							15,14%	33,95%

\* Projeção da Política de Investimentos 2025 – 2029

\*\* Posição Realizada em 31/12/2025

Fonte: Diretoria de Investimentos e Controladoria

## IV. CONTRIBUIÇÕES E BENEFÍCIOS

O funcionamento do plano de previdência é sustentado pelas contribuições realizadas pelos participantes e, quando aplicável, pelas patrocinadoras ou instituidores. Esses recursos são destinados à formação das reservas previdenciárias, que ao longo do tempo possibilitam o pagamento dos benefícios previstos no regulamento do plano.

Todas as contribuições recebidas pelo plano são aplicadas no mercado financeiro, de acordo com as diretrizes estabelecidas na Política de Investimentos da entidade. A rentabilidade líquida obtida com essas aplicações é integralmente destinada às contas dos participantes. Isso ocorre porque a PREVISC é uma entidade fechada de previdência complementar sem fins lucrativos. Ao longo do tempo, as contribuições e os rendimentos acumulados formam o saldo previdenciário do participante, que será utilizado para o pagamento dos benefícios quando atendidos os requisitos previstos no regulamento do plano. Nessa etapa, o participante pode optar pelas modalidades de renda disponíveis, conforme as regras estabelecidas.

O acompanhamento das contribuições recebidas e dos benefícios pagos permite visualizar a dinâmica do plano e sua evolução ao longo do período. Em 2025, o montante de contribuições recebidas e dos benefícios pagos referentes ao seu plano foi de:

**Total de contribuições recebidas: R\$ 3.859.592,22**

**Total de benefícios pagos: R\$ 341.430,78**

## IV. RESULTADO DOS INVESTIMENTOS

Em 2025, a rentabilidade do plano PREVI FIEA foi de 14,00%.

As decisões a respeito das alocações de investimentos da Entidade passam por toda a governança corporativa da Previsc. Desde o processo de análise na área técnica, assessoria pela Consultoria em Investimentos e Diretoria Executiva até a apreciação pelo Comitê de Investimentos e Conselho Deliberativo, todo o processo é analisado com cautela e diligência.

Conforme previsto na Política de Investimentos, o foco é manter uma rentabilidade de longo prazo que atenda a meta atuarial ou taxa de referência do plano. Para isso, buscamos diversificar os investimentos realizados visando ter um retorno mais adequado e com menos riscos.

A Previsc adota por estratégia a seleção e monitoramento de ativos de forma comum, sendo cada estratégia acessível a todos os planos, desde que previsto na Política de Investimentos. A alocação por segmento e, mais profundamente, por estratégia, tem reflexo direto na rentabilidade e no risco individual do plano, conforme sua exposição. Abaixo detalhamos os principais eventos, por segmento, que refletiram nos resultados dos planos conforme sua exposição.

**RENDA FIXA:** A carteira de Renda Fixa da Previsc é composta por diferentes estratégias que consolidam as alocações neste segmento. Destacamos as alocações em dívida soberana (DI), dívida soberana (ALM), crédito privado DI e IPCA+ e Renda Fixa Ativa CDI e IPCA. As maiores contribuições positivas deste

segmento vieram, principalmente, das alocações em dívida soberana DI e crédito privado DI, visto que, devido ao cenário econômico, a taxa básica de juros (Selic) subiu para 15% a.a. Por outro lado, as estratégias indexadas ao IPCA (crédito privado IPCA, renda fixa ativa IPCA e carteira ALM) não tiveram resultados satisfatórios, por conta da diferença entre o índice da inflação e a taxa de juros. O segmento fechou o ano com uma rentabilidade acumulada de 14,49%, contra o benchmark de IPCA + 5% a.a. de 9,48%.

**RENDA VARIÁVEL:** 2025 foi o ano da retomada para a Bolsa brasileira, marcada por uma recuperação robusta e sucessivos recordes históricos. Mesmo com a Selic pressionada em 15%, o Ibovespa saltou 34%, encerrando o ano no patamar histórico dos 161 mil pontos. O grande combustível dessa alta foi o investidor estrangeiro, que injetou mais de R\$ 27 bilhões no mercado, atraído pela busca de outros mercados além do norte-americano, pelos preços baixos das nossas empresas e pela queda de 11% do dólar (que fechou a R\$ 5,48). O segmento fechou o ano com rentabilidade acumulada de 2,73% contra 33,95% de seu benchmark, o índice Ibovespa.

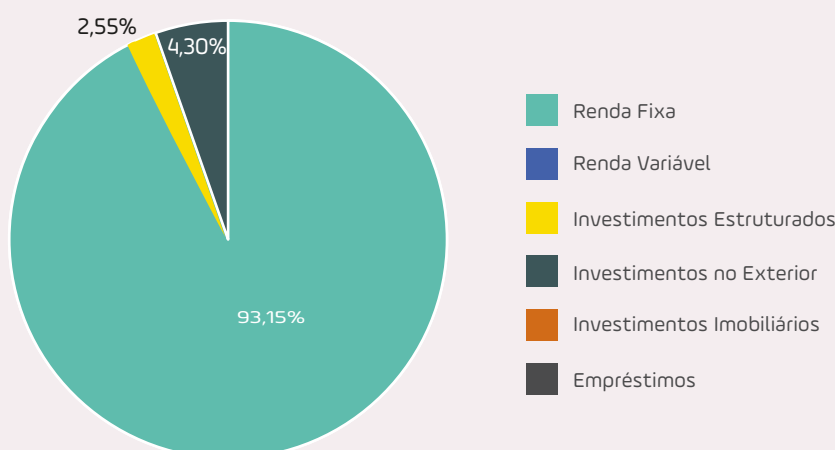
**ESTRUTURADOS:** O segmento de investimentos Estruturados concentra sua estratégia majoritariamente em fundos multimercados estruturados, que apresentaram performance aderente ao benchmark da categoria ao longo do período. Contudo, o resultado consolidado

refletiu as particularidades de mandatos específicos, como de crédito estruturado (encerrado em dezembro/25), cujo desempenho foi impactado pelo estágio natural de liquidação do veículo, e a alocação em FIPs, que ainda atravessa ciclos de maturação dos investimentos. Em função dessas variáveis pontuais, o segmento fechou o ano com rentabilidade de 15,44% contra 15,33% de seu benchmark, o índice IHFA, da Anbima.

**EXTERIOR:** A carteira de investimentos no exterior fechou o ano apenas com a estratégia de renda fixa com hedge no segmento. Ao longo do ano, a estratégia de renda fixa sem hedge foi encerrada. A estratégia remanescente teve boa performance no ano devido ao carregamento dos ativos de crédito da carteira e ao fechamento na curva de juros americana e europeia. A rentabilidade acumulada do segmento fechou o ano com retorno de 18,66%, frente a um benchmark composto por 75% do índice US Barclays AGG Total Return Value hedgeado e 25% do mesmo índice sem hedge, que teve queda de 3,93% no ano.

**SEGMENTO IMOBILIÁRIO:** O segmento foi totalmente encerrado em 23/06/2025, porém, até a data de seu encerramento, apresentou boa performance devido as expectativas de melhora para os ativos de risco e perspectivas de corte de juros no horizonte. O segmento teve retorno, até sua liquidação, de -2,78%.

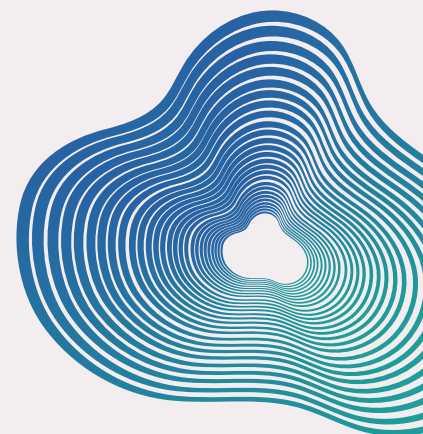
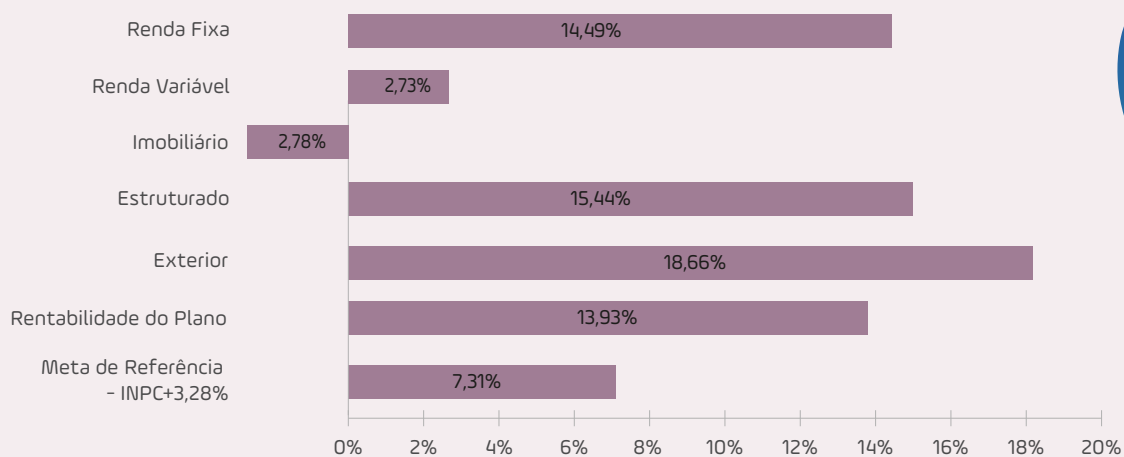
## COMPOSIÇÃO DA CARTEIRA DE INVESTIMENTOS



Fonte: Diretoria de Investimentos e Controladoria.

## RENTABILIDADE DOS SEGMENTOS

Os gráficos abaixo fazem uma comparação entre a rentabilidade consolidada do plano e sua meta atuarial, que é a rentabilidade mínima necessária das aplicações financeiras de um plano de previdência para garantir o cumprimento dos seus compromissos futuros.



Fonte: Diretoria de Investimentos e Controladoria

A tabela abaixo mostra a carteira de investimentos do plano, por fundo de investimento:

VEÍCULO	BENCHMARK	GESTOR	PL FUNDOS	RENT. ANO	
<b>RENTA FIXA</b>			<b>33.410.559</b>	<b>14,49%</b>	
<b>Renda Fixa Tradicional</b>			<b>11.636.667</b>		
ICATU VANGUARDA PORTO BELO SOBERANO RESP LIMITADA FIF RENDA FIXA	BR0F3FCTF007	100% do CDI	Icatu Vanguarda	11.636.667	14,21%
<b>Renda Fixa Crédito Privado</b>			<b>10.228.443</b>		
DESTERRO RESP LIMITADA FIF RENDA FIXA CRÉDITO PRIVADO	BRDSRRCTF002	IPCA + 6,00%	BRZ Investimentos	3.345.452	15,52%
GALÉS DI RESP LIMITADA FIF RENDA FIXA CRÉDITO PRIVADO	BROIRSCTF004	CDI + 1,50%	BRZ Investimentos	-	
LARANJEIRAS RESP LIMITADA FIF MULTIMERCADO CRÉDITO PRIVADO	BR04AECTF004	IPCA + 6,00%	Icatu Vanguarda	3.621.840	15,74%
TIVIO INSTITUCIONAL RESP LIMITADA FIF RENDA FIXA CRÉDITO PRIVADO	BRVIRFCTF000	105% do CDI	Tivio Capital	3.261.151	14,77%
<b>Renda Fixa Carteira ALM</b>			-		
Carteira NTN-B ALM	Títulos Públicos	IPCA + 6,00%	PREVISC	-	
<b>Renda Fixa Multimercado</b>			<b>11.545.449</b>		
BNP PARIBAS CORAL RESP LIMITADA FIF MULTIMERCADO PREVIDENCIÁRIO	BRCL8CTF001	CDI + 1,00% a.a.	BNP Paribas Asset Management	2.289.001	12,90%
CARDOS RESP LIMITADA FIF MULTIMERCADO	BRCD8CTF001	IPCA + 5,50% a.a.	SulAmérica Investimentos	4.206.019	14,24%
LOBOS RESP LIMITADA FIF MULTIMERCADO	BROGWKCTF005	CDI + 1,00% a.a.	SulAmérica Investimentos	5.050.429	14,12%
<b>ESTRUTURADO</b>			<b>915.942</b>	<b>15,44%</b>	
<b>Multimercado Estruturados</b>					
CSHG ITACORUBI RESP LIMITADA FIF CIC MULTIMERCADO	Estruturados BROM53CTF001	CDI + 3,00% IHFA	UBS Brasil	915.942	2,99%
<b>FIP Estruturados</b>					
LACAN FLORESTAL III FEEDER FIP MULTISTRATÉGIA	BR0320CTF004	IPCA + 9,00%		-	
<b>RENTA VARIÁVEL</b>			-	<b>2,73%</b>	
<b>Renda Variável Ativa</b>					
XP FLECHAS RESP LIMITADA FIF AÇÕES	BR09GXCTF000	IBOVESPA + 2,00%		-	
<b>Renda Variável Passiva</b>					
ITAÚ INSTITUCIONAL BOVV11 FIC AÇÕES	BR0ECVCTF009	IBOVESPA		-	
<b>EXTERIOR</b>			<b>1.540.886</b>	<b>18,66%</b>	
<b>Renda Fixa Multimercado no Exterior</b>					
PIMCO GLOBAL FINANCIALS CREDIT INVESTIMENTO NO EXTERIOR RESP LIMITADA FIF MULTIMERCADO LP	Exterior BRPMC9CTF000	US Barclays Agg Total Return Value	PIMCO	1.540.886	20,21%
<b>EMPRÉSTIMOS</b>			-		
Empréstimos	Empréstimos		PREVISC	-	
<b>Total do plano</b>			<b>35.867.387</b>	<b>13,93%</b>	

Fonte: Diretoria de Investimentos e Controladoria

## VI. GESTÃO ADMINISTRATIVA

Os recursos para a cobertura das despesas administrativas da EFPC são denominados de Custeio Administrativo, ou seja, são as “receitas” repassadas para o Plano de Gestão Administrativa. As receitas constituídas na gestão administrativa compõem as fontes de custeio e são destinadas para a cobertura das despesas administrativas dos Planos administrados pela Entidade de Previdência Fechada Complementar. As receitas podem ser compostas por contribuições, remunerações de contribuições em atrasos, dotações iniciais, doações, taxa de administração de empréstimos e financiamentos, custeio administrativo oriundos do investimento. Além dos recursos oriundos dos Planos de Benefício, há também receitas diretas e outras receitas que são representadas pelo recebimento de terceiros.

RECEITAS ADMINISTRATIVAS DA PREVISC	2025
<b>PREVIDENCIAL</b>	<b>2.027.739,80</b>
PATROCINADOR(ES)	1.816.419,46
PARTICIPANTES	164.693,17
AUTOPATROCINADOS	46.627,17
<b>INVESTIMENTOS</b>	<b>13.092.153,67</b>
CUSTEIO ADMINISTRATIVO	12.293.400,31
TAXA DE ADMINISTRAÇÃO DE EMPRÉSTIMOS	798.753,36
<b>DIRETAS</b>	<b>5.213,65</b>
RECEITA PROVENIENTE DE SEGURADORA	3.020,86
OUTRAS	2.192,79
<b>FLUXO POSITIVO DOS INVESTIMENTOS</b>	<b>1.267.363,25</b>
<b>TOTAL</b>	<b>16.392.470,37</b>

Fonte: Diretoria de Investimentos e Controladoria

As despesas administrativas relacionadas à administração dos planos de benefícios compreendem os custos necessários à condução das atividades previdenciais e à gestão dos investimentos da Entidade. Essas despesas são registradas no Plano de Gestão Administrativa (PGA) e posteriormente alocadas aos planos de benefícios, conforme critérios de rateio das despesas comuns.

Na tabela a seguir estão demonstradas as principais rubricas que compõem as despesas administrativas da Entidade.

Quanto às despesas com a gestão dos investimentos, elas são deduzidas na origem, ou seja, a dedução dessas ocorre na cota dos fundos investidos. Confira, na sequência, as despesas administrativas e de investimentos dos planos:

DESPESAS DO PLANO	2025
<b>1. Administração dos Planos Previdenciais</b>	<b>177.580,42</b>
Pessoal E Encargos	109.586,94
Treinamentos/Congressos E Seminários	1.183,01
Viagens E Estádias	1.767,36
Serviços Atuariais	3.244,32
Serviços Contábeis	2.194,28
Serviços Jurídicos	77,90
Tecnologia Da Informação	14.830,96
Gestão/Planejamento Estratégico	1.474,54
Auditoria Contábil	537,69
Serviços E Consultorias De Investimentos	2.665,03
Outros	5.784,27
Despesas Gerais	7.246,97
Depreciações E Amortizações	4.596,53
Tributos	10.121,60
Outras Despesas	12.269,02
<b>2. Gestão Externa dos Investimentos</b>	<b>78.407,31</b>
Taxa CETIP	9.933,44
Taxa de Performance	3.805,64
Taxa de Administração	9.230,97
Taxa de Custódia	9.230,97
Taxa de Gestão	47.513,69
Taxa CVM	1.370,24
Taxa SELIC	-33,17
Taxa Bovespa	65,35
Despesas financeiras	247,16
Taxa ANBIMA	766,96
Despesas gerais	1.548,43
Rebate	-5.272,37
<b>3. Total de Despesas Consolidadas (1+2)</b>	<b>255.987,73</b>

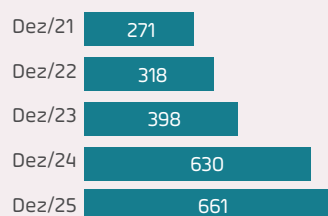
Fonte: Diretoria de Investimentos e Controladoria

## VII. PARECER ATUARIAL DO PLANO DE BENEFÍCIOS

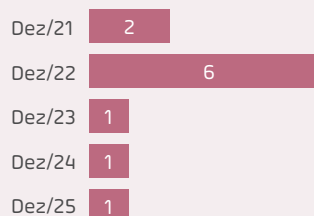
O Parecer Atuarial analisa a saúde financeira do plano ao longo do tempo. Dessa forma, conseguimos manter o equilíbrio e garantir que as obrigações de pagamento dos benefícios serão cumpridas. Os dados cadastrais utilizados neste parecer, assim como as hipóteses atuariais adotadas, atendem à legislação e são considerados adequados.

A evolução dos participantes ativos e assistidos nos últimos cinco (05) anos foi a seguinte:

### ATIVOS



### ASSISTIDOS



Referente ao resultado do plano, a parcela do plano concebida na modalidade de Contribuição Definida, não possui variação no valor da Provisão Matemática entre o projetado e o obtido, uma vez que sua evolução é decorrente da rentabilidade alcançada na aplicação dos recursos garantidores do Plano acrescida das contribuições dos Participantes e Patrocinadores. A parte do Plano concebida na modalidade de Benefício Definido é avaliada no Regime Financeiro de Repartição Simples, não havendo constituição de Provisão Matemática.

A avaliação atuarial demonstrou que a situação econômico-atuarial do plano no encerramento de 2025 foi superavitária em R\$ 725.525,43:

PREVIFIEA	31/12/2025
<b>Patrimônio de Cobertura do Plano</b>	<b>R\$ 32.147.278,34</b>
<b>Provisões Matemáticas</b>	<b>R\$ 31.421.752,91</b>
De Benefício Concedido	R\$ 259.867,55
De Benefícios a Conceder	R\$ 31.161.885,36
<b>Equilíbrio Técnico</b>	<b>R\$ 725.525,43</b>

Comparativamente ao exercício anterior, foram mantidas as hipóteses, regimes financeiros e métodos utilizados na Avaliação Atuarial relativa àquele exercício, com exceção da taxa atuarial de juros do plano que passou de 3,28% a.a. para 3,67% a.a., conforme Estudo de Convergência da Taxa de Juros realizado em 2025 e ratificado pelos órgãos de Gestão da Entidade.

Registra-se que, nos exercícios de 2021, 2022 e 2023, foram constituídos valores em Reserva Especial para Revisão de Plano, o que ensejou a obrigatoriedade de realização do estudo de distribuição de superávit no exercício de 2025. O referido estudo indicou a possibilidade de redução de 1,43% das Contribuições Normais dos atuais Participantes e de 1,30% das Contribuições Normais do Patrocinador. Contudo, a efetiva implementação da distribuição encontra-se temporariamente suspensa, até que sejam concluídas as adequações necessárias no Regulamento do Plano.

O Plano de Custeio permanece inalterado, mantendo sua vigência a partir de 01/04/2026.

### Premissas e Hipóteses Atuariais: 2024 X 2025

Hipóteses Biométricas	Hipótese em 2024	Hipótese em 2025
Mortalidade Geral	AT-2012, suav. em 10% feminina	AT-2012, suav. em 10% feminina
Mortalidade de Inválidos	AT-2000, suav. em 10% feminina	AT-2000, suav. em 10% feminina
Entrada em Invalidez	Grupo Americana	Grupo Americana
Morbidez	Experiência Stea	Experiência Stea
Hipóteses Demográficas	Hipótese em 2024	Hipótese em 2025
Geração Futura de Novos Entrados	0% a.a.	0% a.a.
Desligamento	0% a.a.	0% a.a.
Entrada em Aposentadoria	Na habilitação ao 1º benef. progr.	Na habilitação ao 1º benef. progr.
Hipóteses Econômicas	Hipótese em 2024	Hipótese em 2025
Taxa de Inflação	0% a.a.	0% a.a.
Proj. do Cresc. Real de Salário	1% a.a.	1% a.a.
Indexador do Plano	INPC (IBGE)	INPC (IBGE)
Hipóteses Financeiras	Hipótese em 2024	Hipótese em 2025
Taxa Real Anual de Juros	3,28% a.a.	3,67% a.a.

**Considerações sobre as premissas e hipóteses atuariais:** Por se tratar de plano concebido na modalidade de CD possui taxa de 0% para Geração Futura de Novos Entrados e Desligamento. Por se tratar de benefícios independentes dos benefícios do INSS não tem aplicação das premissas de Projeção do Cresc. Real dos Benef. INSS e de Fator de Determinação do Valor Real ao Longo do Tempo dos Benefícios do INSS. Utiliza a taxa de inflação de 0% a.a. indicando um Fator de Determinação do Valor Real ao Longo do Tempo dos Salários e dos Benefícios da Entidade de 100%. Para 2025 a Patrocinadora do Plano indicou a manutenção da taxa de 1% a.a. relativa à Projeção do Cresc. Real de Salário. A premissa de Composição da Família de Pensionistas e Projeção do Cresc. Real dos Benefícios do Plano se baseiam na previsão do Regulamento do Plano, portanto não são aplicáveis.

## VIII. ALTERAÇÕES DO REGULAMENTO DO PLANO

Em 2025 o plano de benefícios teve alterações importantes em seu regulamento, as quais foram aprovadas pela Portaria PREVIC n. 1024, publicada no Diário Oficial da União de 10 de novembro de 2025.

Destacamos da alteração realizada:

- Ajuste às disposições da Resolução CNPC n. 50/2022, que trata dos institutos do resgate, portabilidade, autopatrocínio e benefício proporcional diferido;
- Possibilidade do Participante que for transferido para outra empresa do mesmo grupo econômico que não seja patrocinador optar pelos institutos;
  - Exclusão da carência para o Benefício Proporcional Diferido;
  - Possibilidade de resgate em razão da suspensão do contrato de trabalho do Participante por invalidez;
  - Possibilidade de recepcionar recursos de portabilidade na fase de percepção de benefícios;
  - Alteração de dispositivos para remeter ao plano de custeio os percentuais de contribuição;

Além dos pontos indicados, foram promovidas alterações visando a melhoria redacional do instrumento.



***PREVISC***  
***PREVIDÊNCIA COMPLEMENTAR***

0800 048 8088

[web.previsc.com.br/faleconosco](http://web.previsc.com.br/faleconosco) | [www.previsc.com.br](http://www.previsc.com.br)

Rod. Admar Gonzaga, 2765 | 2º andar

CEP 88034-001 | Florianópolis - SC