

**RELATÓRIO
ANUAL DE
INFORMAÇÕES
2025**

**Plano de Previdência
Complementar**

PREVIEPA

RELATÓRIO ANUAL DE INFORMAÇÕES

Caro Participante,

É com satisfação que apresentamos a versão resumida do Relatório Anual de Informações (RAI) do seu plano de previdência. Este documento tem como objetivo compartilhar, de forma clara e transparente, os principais resultados e informações sobre a gestão do plano no exercício encerrado.

A divulgação do RAI atende às disposições da Resolução CNPC nº 32, de 4 de dezembro de 2019, e da Resolução CGPC nº 13/2004, que regulamentam o acesso às informações pelos participantes e assistidos. Mais do que cumprir uma exigência regulatória, entendemos esse relatório como uma oportunidade de fortalecer a transparência e o relacionamento com todos que confiam à Previsc a gestão de seu planejamento previdenciário.

Ao longo das próximas páginas, apresentamos um panorama das informações mais relevantes sobre o plano, incluindo dados sobre patrimônio, política e desempenho dos investimentos, situação atuarial, despesas administrativas e demais indicadores que refletem a gestão responsável e o acompanhamento contínuo da sustentabilidade do plano no longo prazo.

A Previsc atua com o compromisso permanente de administrar os recursos dos participantes com responsabilidade, segurança e visão de futuro, buscando sempre as melhores práticas de governança e gestão para fortalecer a solidez dos planos e apoiar o planejamento financeiro de seus participantes.

Caso deseje acessar informações adicionais, a versão completa do Relatório Anual de Informações está disponível em nosso site, na área de Documentos Institucionais, bem como no Autoatendimento, acessando o Menu Lateral > Documentos > Acesse seus documentos.

Convidamos você a acompanhar, nas próximas páginas, os principais resultados do seu plano de previdência.

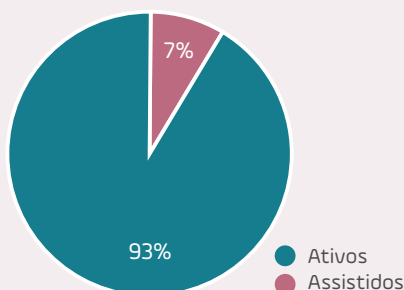
Desejo uma ótima leitura.

Regidia Alvina Frantz

Superintendente da Previsc

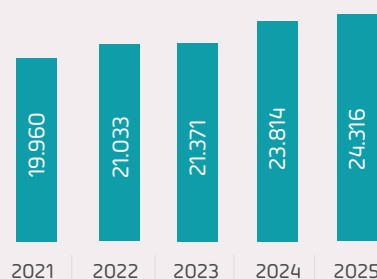
SOBRE A PREVISC

Participantes



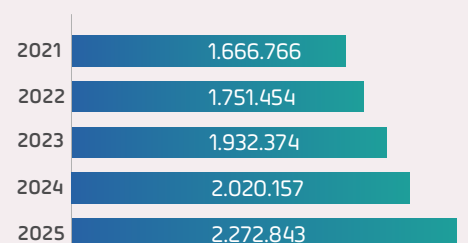
Fonte: Diretoria de Cliente e Inovação

Evolução Total de Participantes



Fonte: Diretoria de Cliente e Inovação

Evolução do Patrimônio Consolidado



Valores em milhões
Fonte: Diretoria de Investimentos e Controladoria

PATROCINADOR(ES) DO PLANO:



I. SITUAÇÃO PATRIMONIAL

O principal objetivo do plano é assegurar ao participante o pagamento de uma aposentadoria complementar. Por isso, acompanhar a situação patrimonial é fundamental para compreender a saúde financeira do plano. O Demonstrativo Patrimonial apresenta a posição econômica do plano em determinado período, considerando todos os recursos disponíveis (ativos) e as obrigações assumidas (passivos).

Demonstrativo Patrimonial

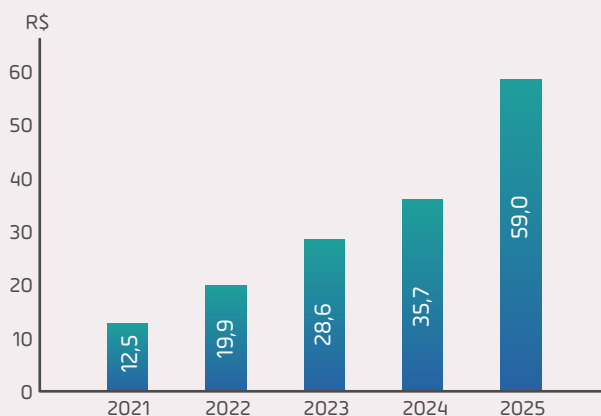
I - Balanço Patrimonial

ATIVO	EXERCÍCIO ATUAL	PASSIVO	EXERCÍCIO ATUAL
DISPONÍVEL	-	EXIGÍVEL OPERACIONAL	(63.362)
		Gestão Previdencial	(34.307)
		Gestão Investimento	(29.055)
REALIZÁVEL	58.984.916	PATRIMÔNIO SOCIAL	(58.921.554)
Gestão Previdencial	10.924	Patrimônio de Cobertura do Plano	(54.383.019)
Gestão Administrativa	574.596	Provisões Matemáticas	(54.383.019)
Investimentos	58.399.397	Equilíbrio Técnico	-
		Fundos	(4.538.534)
TOTAL DO ATIVO	58.984.916	TOTAL DO PASSIVO	(58.984.916)

Fonte: Diretoria de Investimentos.

Evolução Patrimonial

O gráfico ao lado mostra a evolução do patrimônio do plano de benefícios nos últimos cinco anos, evidenciando as variações decorrentes de fatores como as contribuições realizadas, o desempenho dos investimentos e eventuais resgates ou benefícios concedidos. Ao longo do tempo, o crescimento ou a redução do patrimônio reflete a combinação desses elementos e a dinâmica natural da gestão previdenciária.



Fonte: Diretoria de Investimentos e Controladoria

II. INSTITUCIONAL

Em 2025 a Previsc conduziu o processo eleitoral de seus novos conselhos Deliberativo e Fiscal, fortalecendo o compromisso com transparência e governança participativa nas decisões diárias da entidade.



Posse Conselho Deliberativo



Posse Conselho Fiscal



Equipe Previsc comemora conquista do certificado GPTW

Outra conquista importante foi o Selo Great Place to Work, reconhecimento que vai além do setor de previdência complementar e mostra a relação da Previsc com seus colaboradores e operações diárias que impactam a vida de participantes e assistidos

A Previsc finalizou o ano com **2.272.843 bilhões em patrimônio e 24.316 mil participantes.**

Ao longo de 2025, a Previsc manteve seu compromisso de fortalecer a previdência complementar por meio de iniciativas voltadas à expansão dos planos administrados e ao aprimoramento do relacionamento com participantes, patrocinadores e instituidores.

A atuação integrada das áreas de mercado e relacionamento contribuiu para ampliar o acesso à previdência complementar e promover uma experiência cada vez mais próxima e transparente com o público atendido pela entidade.

Expansão de mercado e desenvolvimento institucional



A área de mercado desenvolveu ao longo do ano ações voltadas à prospecção de novos patrocinadores, ao fortalecimento de parcerias institucionais e à divulgação da previdência complementar como instrumento de planejamento financeiro de longo prazo.

Entre os principais resultados do período, destaca-se a adesão da empresa Indumak ao plano Previtê, ampliando o alcance da previdência complementar administrada pela Previsc e reforçando a estratégia de crescimento do plano voltado a empresas e profissionais que buscam soluções previdenciárias flexíveis e alinhadas às necessidades atuais do mercado de trabalho.



Além da ampliação da base institucional, foram desenvolvidas iniciativas de relacionamento incluindo:

83 eventos institucionais e reuniões de prospecção

227 de visitas de atendimento nas patrocinadoras

Essas ações contribuíram para consolidar a presença institucional da Previsc e ampliar o conhecimento sobre os benefícios da previdência complementar no ambiente corporativo.

Comunicação, campanhas e ações institucionais



Equipe de Relacionamento durante ação da campanha VERÃO QUE RENDE

Durante o ano, a Previsc também realizou diversas campanhas e iniciativas de comunicação voltadas à educação previdenciária, ao incentivo à cultura de planejamento financeiro e ao fortalecimento do relacionamento com seus públicos.

Entre os principais destaques do período estão:

Campanha de aporte, VERÃO QUE RENDE, que teve como objetivo de incentivar o aumento do saldo em previdência e benefício fiscal do Imposto de Renda, ao final da campanha foi realizado um sorteio onde o vencedor recebeu voucher para utilizar em plataforma de aluguel de casas e apartamentos.

Campanha de 38 anos da Previsc – os participantes e assistidos da Previsc foram incentivados, através da campanha a enviar relatos da sua experiência com a Previsc e a importância da previdência complementar.

Prevalecer – Campanha de Pré-aposentadoria da Previsc, que realizou evento presencial e on-line com foco em informar e preparar participantes sobre a fase de pré-aposentadoria.

Também foram promovidas ações institucionais, conteúdos informativos e campanhas digitais com o objetivo de ampliar o acesso às informações previdenciárias e incentivar o engajamento dos participantes com seu planejamento financeiro de longo prazo.



Ação do Programa PREVALECER

Relacionamento com participantes

A área de relacionamento com participantes atua de forma permanente para garantir atendimento qualificado e suporte aos participantes, assistidos, pensionistas e patrocinadores da entidade.

Em 2025, foram realizados **54.528 atendimentos aos participantes**, distribuídos da seguinte forma:

- **39.250 via WhatsApp**
- **10.215 por e-mail**
- **3.374 por telefone**
- **1.057 via chat**
- **632 atendimentos presenciais**

Com uma nota média de atendimento de 9,6.



A Previsc conquistou o Selo Empresa Certificada MESC 2026, reconhecimento concedido a partir de uma pesquisa de satisfação conduzida pelo Instituto MESC, com auditoria independente da Grant Thornton e aplicação de metodologia baseada em ciência de dados. Os resultados evidenciam um Índice Geral de Satisfação de 90%, CSAT médio de 9,2 e NPS de 68,3, refletindo a percepção positiva dos participantes em relação à qualidade do atendimento, à confiança na gestão e à entrega de valor ao longo de sua jornada com a entidade.

A certificação reforça o posicionamento da Previsc como uma entidade comprometida com a excelência, a transparência e a melhoria contínua da experiência dos participantes. Mais do que um reconhecimento institucional, o Selo MESC 2026 serve como base estratégica para a evolução dos processos e do relacionamento, orientando a construção de um plano de melhorias que visa fortalecer e potencializar ainda mais a confiança e a reputação da entidade no setor.

Além do atendimento cotidiano, a equipe promoveu ações de orientação previdenciária, esclarecimento de dúvidas sobre os planos e suporte aos participantes em momentos importantes de sua jornada previdenciária, como adesão, alteração de contribuições, planejamento de aposentadoria e solicitação de benefícios.

Fortalecimento do relacionamento

As iniciativas conduzidas ao longo do período reforçam o compromisso da Previsc em manter um relacionamento transparente e próximo com seus participantes e patrocinadores, contribuindo para ampliar o conhecimento sobre previdência complementar e apoiar decisões financeiras de longo prazo.

Por meio da atuação integrada das áreas de mercado, comunicação e relacionamento, a entidade segue fortalecendo sua presença institucional e ampliando o acesso à previdência complementar como instrumento de segurança financeira para o futuro.



Assistidos Previsc homenageados no Dia do Aposentado 2025

III. POLÍTICA DE INVESTIMENTOS

A Política de Investimentos é o principal documento de orientação na alocação dos recursos administrados pela PREVISC em relação ao plano. Seu objetivo é direcionar as estratégias de investimentos que atendam tanto ao risco esperado coletivamente aos participantes quanto aos resultados necessários para atendimentos aos seus objetivos previdenciários. Nela constam os principais aspectos relacionados à gestão dos investimentos. A Política de Investimentos observa as diretrizes do Conselho Monetário Nacional, fundamentadas na Resolução CMN 4.994/22 e atualizadas pela Resolução CMN 5.202, que disciplina a aplicação dos recursos das entidades.

Para alcançar os objetivos necessários para atender aos resultados esperados, a PREVISC faz uso de instrumentos financeiros diversos, investidos através de gestores contratados com mandatos específicos, selecionados através de um robusto processo, observando características quantitativas como seu patrimônio sob gestão, resultados obtidos, assertividade e exposição ao risco esperado. São avaliados também aspectos qualitativos como a composição societária, senioridade da equipe, senioridade na estratégia, robustez do processo de investimento e desinvestimento e autonomia da equipe de Compliance.

Através desse processo de seleção, a PREVISC escolhe gestores especialistas que comporão os portfólios dos investimentos nos segmentos previstos na Resolução CMN 4.994/22:

Renda Fixa

A carteira de Renda Fixa é composta por Títulos de Dívida Soberana, utilizando papéis do Tesouro Nacional indexados a SELIC e ao IPCA. Complementarmente, a estratégia em Crédito Privado é realizada por meio de fundos exclusivos e condominiais, que buscam capturar prêmios de risco em ativos como Debêntures, Letras Financeiras (LF) e Certificados de Depósito Bancário (CDB),

fundamentando-se em uma rigorosa análise de solvência dos emissores para entregar retornos superiores à taxa livre de risco. Ainda, o segmento é potencializado pela gestão de renda fixa ativa, também através de fundos de investimento, que exploram taticamente as variações nas curvas de juros e nos cupons, aproveitando as oscilações da Taxa Selic e da inflação para otimizar o desempenho global da carteira.

Renda Variável

O segmento de renda variável é composto principalmente por ações de empresas negociadas em mercado regulado. Ações são participações em empresas de capital aberto, negociados em bolsa de valores. Seu preço varia conforme a composição das expectativas dos investidores em relação à performance futura da empresa, do segmento e da economia de forma geral. Diferentemente de títulos de renda fixa, ações não possuem prazo de vencimento nem taxa definida, por isso, sua variação é mais volátil e composta em grande parte pelas expectativas dos investidores. É o segmento que possui maior risco de mercado, ou seja, maior risco de variação de preços.

Multimercado Estruturado

Os investimentos no segmento Estruturado são realizados por meio de fundos que atuam em diversos mercados como juros, moedas, renda variável, renda fixa, etc. buscando portfólios equilibrados, diversificados e a maximização de resultados. Também é composto por ativos ilíquidos com projetos prolongados de investimentos, como fundos de participação e projetos florestais (FIP).

Investimentos Imobiliários

São recursos aplicados em cotas de fundos imobiliários que têm como objetivo a alocação em ativos físicos e títulos que possuam relação com o segmento imobiliário. Dentre eles estão ativos como shoppings, galpões, escritórios, lajes corporativas, condomínios e

terrenos, mas também Certificados de Crédito Imobiliário (CRI) entre outros.

Investimentos no Exterior

Seu objetivo é realizar alocações em ativos de Renda Fixa e Variável em outros mercados fora do âmbito nacional. A participação em mercados mais amplos, com estratégias e segmentos diferentes e risco cambial diversificado ajuda o portfólio de investimentos a mitigar o risco local. Os investimentos no exterior abrangem os principais mercados globais como Europa e Estados Unidos.

Operações com Participantes

A legislação vigente permite que o Plano dedique parte de seus recursos para operações com participante. Atualmente, a PREVISC atende esse segmento por meio de empréstimos consignados, os quais são praticados com uma taxa de juros próprias de cada plano. Além dessa taxa ser utilizada como uma das formas de rentabilidade, a taxa de juros é diferenciada das taxas do mercado tradicional.

Todas essas aplicações buscam, de forma eficiente, uma rentabilidade de longo prazo adequada aos riscos esperados para o grupo de participantes dos planos. Todas as movimentações realizadas são ancoradas e conduzidas com base na Política de Investimentos. Anualmente, a Diretoria de Investimentos reavalia este documento, buscando readequar os portfólios e rebalancear as estratégias observando sempre o nível de risco e o retorno esperado, seguindo a visão de longo prazo que se espera dos investimentos, respeitando os limites legais e obrigações futuras de cada plano, suas massas, a liquidez necessária, as metas atuariais ou taxas de referência.

SEGMENTOS	Patrimônio de Investimentos	Limite Legal Res. 4.994/2022	Limites de Alocação PI 2025 a 2029		Composição 2025		Rentabilidade 2025	
			Mínimo	Máximo	Projetada *	Efetiva **	Projetada *	Efetiva **
Renda Fixa	R\$ 55.036.458	100,00%	20,00%	100,00%	90,39%	94,24%	9,41%	14,50%
Renda Variável	R\$ -	70,00%	0,00%	50,00%	-	-	-	3,03%
Investimentos Estruturados	R\$ 580.288	20,00%	0,00%	15,00%	3,70%	0,99%	13,48%	15,10%
Investimentos no Exterior	R\$ 2.782.651	10,00%	0,00%	10,00%	5,91%	4,76%	11,69%	18,26%
Investimentos Imobiliários	R\$ -	20,00%	0,00%	20,00%	-	-	-	-2,78%
Empréstimos	R\$ -	15,00%	0,00%	15,00%	-	-	-	-
Total do Plano	R\$ 58.399.397	100,00%	-	-	100,00%	100,00%	11,09%	14,00%
Meta Atuarial: INPC + 3,28%							7,82%	7,31%
CDI							11,57%	14,31%
IPCA							4,20%	4,26%
INPC							4,40%	3,90%
Ibovespa							15,14%	33,95%

* Projeção da Política de Investimentos 2025 – 2029

** Posição Realizada em 31/12/2025

Fonte: Diretoria de Investimentos e Controladoria

IV. CONTRIBUIÇÕES E BENEFÍCIOS

O funcionamento do plano de previdência é sustentado pelas contribuições realizadas pelos participantes e, quando aplicável, pelas patrocinadoras ou instituidores. Esses recursos são destinados à formação das reservas previdenciárias, que ao longo do tempo possibilitam o pagamento dos benefícios previstos no regulamento do plano.

Todas as contribuições recebidas pelo plano são aplicadas no mercado financeiro, de acordo com as diretrizes estabelecidas na Política de Investimentos da entidade. A rentabilidade líquida obtida com essas aplicações é integralmente destinada às contas dos participantes. Isso ocorre porque a PREVISC é uma entidade fechada de previdência complementar sem fins lucrativos.

Ao longo do tempo, as contribuições e os rendimentos acumulados formam o saldo previdenciário do participante, que será utilizado para o pagamento dos benefícios quando atendidos os requisitos previstos no regulamento do plano. Nessa etapa, o participante pode optar pelas modalidades de renda disponíveis, conforme as regras estabelecidas.

O acompanhamento das contribuições recebidas e dos benefícios pagos permite visualizar a dinâmica do plano e sua evolução ao longo do período. Em 2025, o montante de contribuições recebidas e dos benefícios pagos referentes ao seu plano foi de:

Total de contribuições recebidas: R\$ 6.627.787,73

Total de benefícios pagos: R\$ 436.126,92

IV. RESULTADO DOS INVESTIMENTOS

Em 2025, a rentabilidade do plano PREVIEPA foi de 14,00%.

As decisões a respeito das alocações de investimentos da Entidade passam por toda a governança corporativa da Previsc. Desde o processo de análise na área técnica, assessoria pela Consultoria em Investimentos e Diretoria Executiva até a apreciação pelo Comitê de Investimentos e Conselho Deliberativo, todo o processo é analisado com cautela e diligência.

Conforme previsto na Política de Investimentos, o foco é manter uma rentabilidade de longo prazo que atenda a meta atuarial ou taxa de referência do plano. Para isso, buscamos diversificar os investimentos realizados visando ter um retorno mais adequado e com menos riscos.

A Previsc adota por estratégia a seleção e monitoramento de ativos de forma comum, sendo cada estratégia acessível a todos os planos, desde que previsto na Política de Investimentos. A alocação por segmento e, mais profundamente, por estratégia, tem reflexo direto na rentabilidade e no risco individual do plano, conforme sua exposição. Abaixo detalhamos os principais eventos, por segmento, que refletiram nos resultados dos planos conforme sua exposição.

RENDA FIXA: A carteira de Renda Fixa da Previsc é composta por diferentes estratégias que consolidam as alocações neste segmento. Destacamos as alocações em dívida soberana (DI), dívida soberana (ALM), crédito privado DI e IPCA+ e Renda Fixa Ativa CDI e IPCA. As maiores contribuições positivas deste

segmento vieram, principalmente, das alocações em dívida soberana DI e crédito privado DI, visto que, devido ao cenário econômico, a taxa básica de juros (Selic) subiu para 15% a.a. Por outro lado, as estratégias indexadas ao IPCA (crédito privado IPCA, renda fixa ativa IPCA e carteira ALM) não tiveram resultados satisfatórios, por conta da diferença entre o índice da inflação e a taxa de juros. O segmento fechou o ano com uma rentabilidade acumulada de 14,50%, contra o benchmark de IPCA + 5% a.a. de 9,48%.

RENDA VARIÁVEL: 2025 foi o ano da retomada para a Bolsa brasileira, marcada por uma recuperação robusta e sucessivos recordes históricos. Mesmo com a Selic pressionada em 15%, o Ibovespa saltou 34%, encerrando o ano no patamar histórico dos 161 mil pontos. O grande combustível dessa alta foi o investidor estrangeiro, que injetou mais de R\$ 27 bilhões no mercado, atraído pela busca de outros mercados além do norte-americano, pelos preços baixos das nossas empresas e pela queda de 11% do dólar (que fechou a R\$ 5,48). O segmento fechou o ano com rentabilidade acumulada de 3,03% contra 33,95% de seu benchmark, o índice Ibovespa.

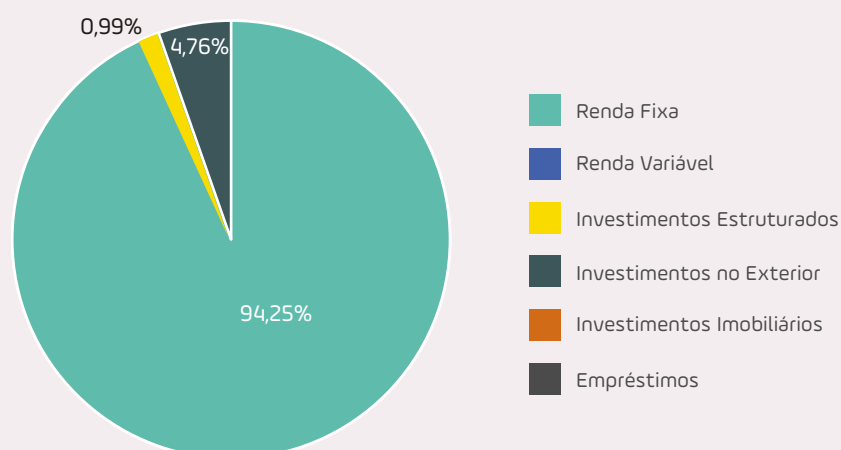
ESTRUTURADOS: O segmento de investimentos Estruturados concentra sua estratégia majoritariamente em fundos multimercados estruturados, que apresentaram performance aderente ao benchmark da categoria ao longo do período. Contudo, o resultado consolidado

refletiu as particularidades de mandatos específicos, como de crédito estruturado (encerrado em dezembro/25), cujo desempenho foi impactado pelo estágio natural de liquidação do veículo, e a alocação em FIPs, que ainda atravessa ciclos de maturação dos investimentos. Em função dessas variáveis pontuais, o segmento fechou o ano com rentabilidade de 15,10% contra 15,33% de seu benchmark, o índice IHFA, da Anbima.

EXTERIOR: A carteira de investimentos no exterior fechou o ano apenas com a estratégia de renda fixa com hedge no segmento. Ao longo do ano, a estratégia de renda fixa sem hedge foi encerrada. A estratégia remanescente teve boa performance no ano devido ao carregamento dos ativos de crédito da carteira e ao fechamento na curva de juros americana e europeia. A rentabilidade acumulada do segmento fechou o ano com retorno de 18,26%, frente a um benchmark composto por 75% do índice US Barclays AGG Total Return Value hedgeado e 25% do mesmo índice sem hedge, que teve queda de 3,93% no ano.

SEGMENTO IMOBILIÁRIO: O segmento foi totalmente encerrado em 23/06/2025, porém, até a data de seu encerramento, apresentou boa performance devido as expectativas de melhora para os ativos de risco e perspectivas de corte de juros no horizonte. O segmento teve retorno, até sua liquidação, de -2,78%.

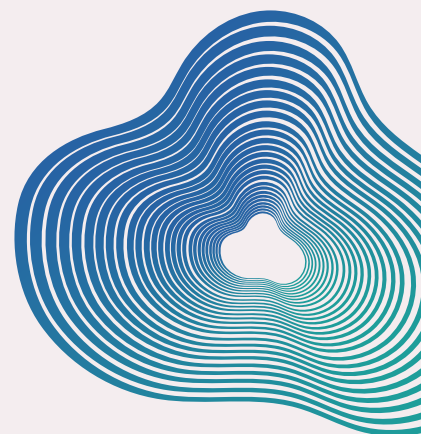
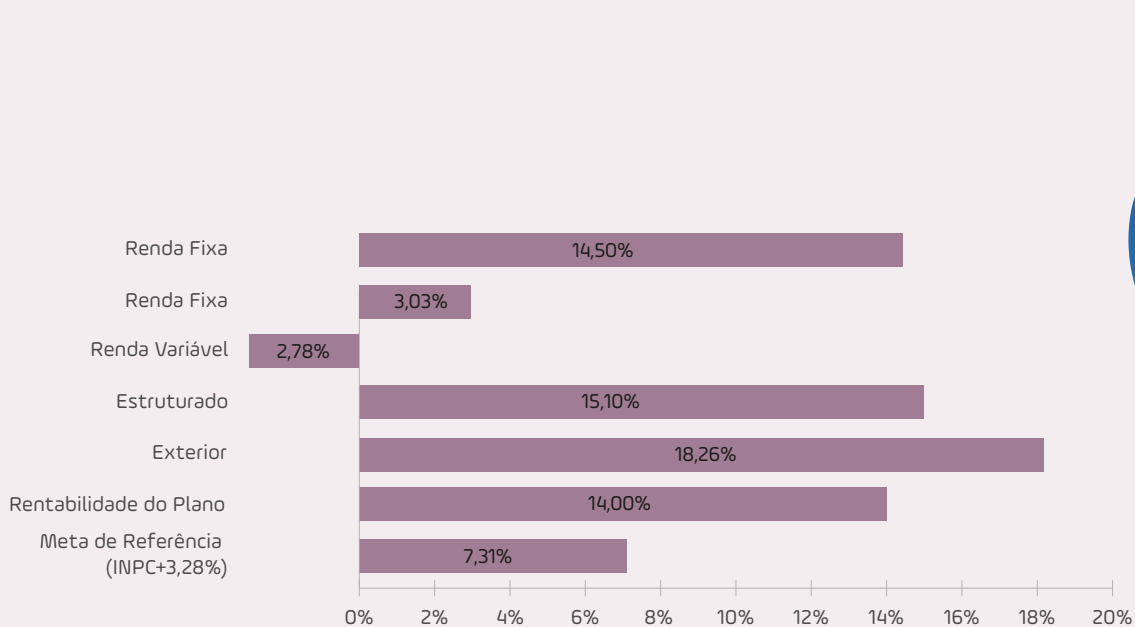
COMPOSIÇÃO DA CARTEIRA DE INVESTIMENTOS



Fonte: Diretoria de Investimentos e Controladoria.

RENTABILIDADE DOS SEGMENTOS

Os gráficos abaixo fazem uma comparação entre a rentabilidade consolidada do plano e sua meta atuarial, que é a rentabilidade mínima necessária das aplicações financeiras de um plano de previdência para garantir o cumprimento dos seus compromissos futuros.



Fonte: Diretoria de Investimentos e Controladoria

A tabela abaixo mostra a carteira de investimentos do plano, por fundo de investimento:

VEÍCULO	BENCHMARK	GESTOR	PL FUNDOS	RENT. ANO	
RENDA FIXA			55.036.458	14,50%	
Renda Fixa Tradicional			20.784.536		
ICATU VANGUARDA PORTO BELO SOBERANO RESP LIMITADA FIF RENDA FIXA	BROF3FCTF007	100% do CDI	Icatu Vanguarda	20.784.536	14,21%
Renda Fixa Crédito Privado			19.644.477		
DESTERRO RESP LIMITADA FIF RENDA FIXA CRÉDITO PRIVADO	BRDSRRCTF002	IPCA + 6,00%	BRZ Investimentos	8.618.210	15,52%
GALÉS DI RESP LIMITADA FIF RENDA FIXA CRÉDITO PRIVADO	BROIRSCTF004	CDI + 1,50%	BRZ Investimentos	-	
LARANJEIRAS RESP LIMITADA FIF MULTIMERCADO CRÉDITO PRIVADO	BRO4AECTF004	IPCA + 6,00%	Icatu Vanguarda	4.247.783	15,74%
TIVIO INSTITUCIONAL RESP LIMITADA FIF RENDA FIXA CRÉDITO PRIVADO	BRVIRFCTF000	105% do CDI	Tivio Capital	6.778.485	14,77%
Renda Fixa Carteira ALM					
Carteira NTN-B ALM	Títulos Públicos	IPCA + 6,00%	PREVISC	-	
Renda Fixa Multimercado			14.607.446		
BNP PARIBAS CORAL RESP LIMITADA FIF MULTIMERCADO PREVIDENCIÁRIO	BRCRL8CTF001	CDI + 1,00% a.a.	BNP Paribas Asset Management	4.685.453	12,90%
CARDOS RESP LIMITADA FIF MULTIMERCADO	BRCRD8CTF001	IPCA + 5,50% a.a.	SulAmérica Investimentos	4.599.819	14,24%
LOBOS RESP LIMITADA FIF MULTIMERCADO	BROGWKCTF005	CDI + 1,00% a.a.	SulAmérica Investimentos	5.322.174	14,12%
ESTRUTURADO			580.288	15,10%	
Multimercado Estruturados					
CSHG ITACORUBI RESP LIMITADA FIF CIC MULTIMERCADO	Estruturados BROM53CTF001	CDI + 3,00% IHFA	UBS Brasil	580.288	2,99%
FIP Estruturados					
LACAN FLORESTAL III FEEDER FIP MULTISTRATÉGIA	BRO320CTF004	IPCA + 9,00%		-	
RENDA VARIÁVEL				3,03%	
Renda Variável Ativa					
XP FLECHAS RESP LIMITADA FIF AÇÕES	BR09GXCTF000	IBOVESPA + 2,00%		-	
Renda Variável Passiva					
ITAÚ INSTITUCIONAL BOVV11 FIC AÇÕES	BROECVCTF009	IBOVESPA		-	
EXTERIOR			2.782.651	18,26%	
Renda Fixa Multimercado no Exterior					
PIMCO GLOBAL FINANCIALS CREDIT INVESTIMENTO NO EXTERIOR RESP LIMITADA FIF MULTIMERCADO LP	Exterior BRPMC9CTF000	US Barclays Agg Total Return Value	PIMCO	2.782.651	20,21%
EMPRÉSTIMOS					
Empréstimos					
	Empréstimos		PREVISC	-	
Total do plano			58.399.397	14,00%	

Fonte: Diretoria de Investimentos e Controladoria

VI. GESTÃO ADMINISTRATIVA

Os recursos para a cobertura das despesas administrativas da EFPC são denominados de Custeio Administrativo, ou seja, são as “receitas” repassadas para o Plano de Gestão Administrativa. As receitas constituídas na gestão administrativa compõem as fontes de custeio e são destinadas para a cobertura das despesas administrativas dos Planos administrados pela Entidade de Previdência Fechada Complementar. As receitas podem ser compostas por contribuições, remunerações de contribuições em atrasos, dotações iniciais, doações, taxa de administração de empréstimos e financiamentos, custeio administrativo oriundos do investimento. Além dos recursos oriundos dos Planos de Benefício, há também receitas diretas e outras receitas que são representadas pelo recebimento de terceiros.

RECEITAS ADMINISTRATIVAS DA PREVISC 2025	
PREVIDENCIAL	2.027.739,80
PATROCINADOR(ES)	1.816.419,46
PARTICIPANTES	164.693,17
AUTOPATROCINADOS	46.627,17
INVESTIMENTOS	13.092.153,67
CUSTEIO ADMINISTRATIVO	12.293.400,31
TAXA DE ADMINISTRAÇÃO DE EMPRÉSTIMOS	798.753,36
DIRETAS	5.213,65
RECEITA PROVENIENTE DE SEGURADORA	3.020,86
OUTRAS	2.192,79
FLUXO POSITIVO DOS INVESTIMENTOS	1.267.363,25
TOTAL	16.392.470,37

Fonte: Diretoria de Investimentos e Controladoria

As despesas administrativas relacionadas à administração dos planos de benefícios compreendem os custos necessários à condução das atividades previdenciais e à gestão dos investimentos da Entidade. Essas despesas são registradas no Plano de Gestão Administrativa (PGA) e posteriormente alocadas aos planos de benefícios, conforme critérios de rateio das despesas comuns.

Na tabela a seguir estão demonstradas as principais rubricas que compõem as despesas administrativas da Entidade.

Quanto às despesas com a gestão dos investimentos, elas são deduzidas na origem, ou seja, a dedução dessas ocorre na cota dos fundos investidos. Confira, na sequência, as despesas administrativas e de investimentos dos planos:

DESPESAS DO PLANO 2025	
1. Administração dos Planos Previdenciais	510.385,17
Pessoal E Encargos	315.285,16
Treinamentos/Congressos E Seminários	3.403,57
Viagens E Estádias	5.084,74
Serviços Atuariais	9.334,03
Serviços Contábeis	6.313,00
Serviços Jurídicos	224,11
Tecnologia Da Informação	42.669,15
Gestão/Planejamento Estratégico	4.242,29
Auditoria Contábil	1.546,94
Serviços E Consultorias De Investimentos	7.667,39
Outros	16.641,54
Despesas Gerais	20.849,78
Depreciações E Amortizações	13.224,38
Tributos	28.600,74
Outras Despesas	35.298,36
2. Gestão Externa dos Investimentos	126.586,79
Taxa CETIP	16.167,64
Taxa de Performance	4.133,55
Taxa de Administração	12.759,95
Taxa de Custódia	12.759,95
Taxa de Gestão	78.292,25
Taxa CVM	2.035,86
Taxa SELIC	-46,68
Taxa Bovespa	158,45
Despesas financeiras	283,36
Taxa ANBIMA	1.160,03
Despesas gerais	2.222,71
Rebate	-3.340,28
3. Total de Despesas Consolidadas (1+2)	636.971,96

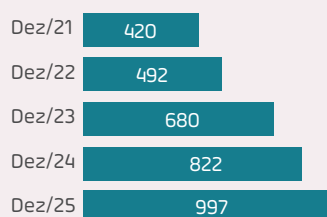
Fonte: Diretoria de Investimentos e Controladoria

VII. PARECER ATUARIAL DO PLANO DE BENEFÍCIOS

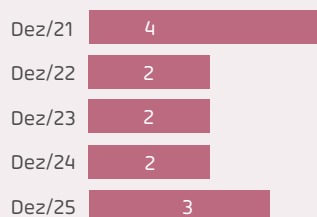
Este Parecer Atuarial objetiva apresentar os resultados da Avaliação Atuarial de encerramento do exercício de 2025 do Plano PrevFiepa, estruturado na modalidade de Contribuição Definida.

A evolução dos participantes ativos e assistidos nos últimos cinco (05) anos foi a seguinte:

ATIVOS



ASSISTIDOS



Nesta modalidade de Plano, as reservas individuais são identificadas aos saldos de conta dos participantes, não sendo prevista apuração de superávit ou déficit técnico, visto que todos os ganhos ou perdas são repassados para os saldos de conta dos participantes, que são mantidos atualizados pela variação da cota patrimonial. Assim, em 31/12/2025, o Plano não apresenta insuficiência de cobertura:

PREVIEPA	31/12/2025
Patrimônio de Cobertura do Plano	R\$ 54.383.019,37
Provisões Matemáticas	R\$ 54.383.019,37
De Benefício Concedido	R\$ 602.071,09
De Benefícios a Conceder	R\$ 53.780.948,28
Equilíbrio Técnico	R\$ 0,00

A partir dos estudos de aderência, realizados em 2025, para avaliar as premissas atuariais (biométricas, demográficas e econômicas) e do estudo de convergência da taxa de juros, atualizamos algumas hipóteses para refletir com mais precisão a realidade do plano. Confira as principais definições:

- Taxa de Juros: Ajustada de 3,28% a.a. para 3,73% a.a.
- Entrada em Invalidez: Atualizada da tábua Grupo Americana para a Grupo Americana (desagravada em 50%).
- Mortalidade de Inválidos: Atualizada da tábua Exp IAPC para a AT 83 Basic.
- Mortalidade Geral: Mantida sem alterações, pois a premissa atual segue adequada à nossa população.

A alteração e a manutenção dessas premissas foram devidamente ratificadas pelos órgãos de governança da Entidade.

O Plano de custeio para o exercício de 2026, com vigência em 01/04/2026, permanece inalterado, o documento foi aprovado pelo Conselho Deliberativo, em reunião realizada no dia 26/03/2026.

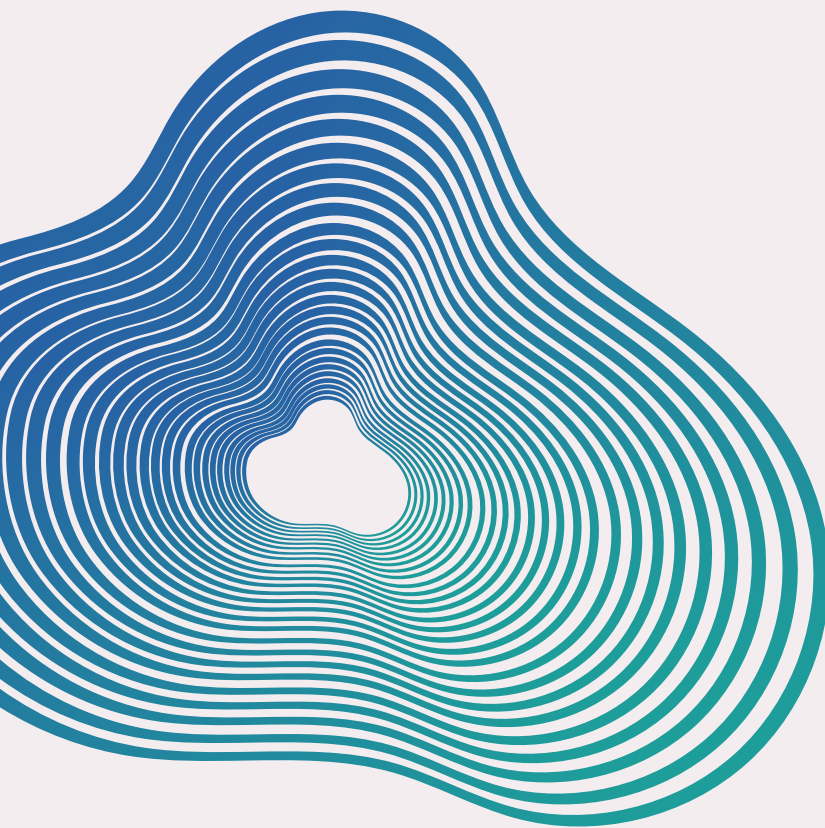
Premissas e Hipóteses Atuariais: 2024 X 2025

Hipóteses Biométricas	Hipótese em 2024	Hipótese em 2025
Mortalidade Geral	AT 2000 Basic (Segregada) D30%	AT 2000 Basic (Segregada) D30%
Mortalidade de Inválidos	Ex IAPC	AT-83 Basic
Entrada em Invalidez	Grupo Americana	Grupo Americana D50%
Hipóteses Financeiras	Hipótese em 2024	Hipótese em 2025
Taxa Real Anual de Juros	3,28% a.a.	3,73% a.a.

Considerações sobre as premissas e hipóteses atuariais: Estruturado na modalidade CD – Contribuição Definida, possui apenas as premissas biométricas e econômicas testadas e utilizadas no plano. Cumpre destacar que as hipóteses ora apresentadas se aplicam ao cálculo dos Fatores Atuariais para fins de apuração do valor da Renda Mensal por Prazo Indeterminado e da taxa de risco destinada à composição do Fundo Conta Coletiva.

VIII. ALTERAÇÕES DO REGULAMENTO DO PLANO

O plano não passou por alteração regulamentar.





PREVISC
PREVIDÊNCIA COMPLEMENTAR

0800 048 8088

web.previsc.com.br/faleconosco | www.previsc.com.br

Rod. Admar Gonzaga, 2765 | 2º andar

CEP 88034-001 | Florianópolis - SC