



# RELATÓRIO ANUAL DE INFORMAÇÕES 2016

**Plano de Previdência Complementar  
UNIVALIPrevidência**

**30** anos **PREVISC**  
PREVIDÊNCIA COMPLEMENTAR

# Plano de Previdência Complementar UNIVALIPrevidência

Prezado (a) Participante,

A PREVISC foi criada há quase 30 anos para administrar planos de previdência complementar de seus patrocinadores e instituidores. Como entidade fechada e sem fins lucrativos, possui autonomia administrativa e uma estrutura organizacional formada pelo Conselho Deliberativo, Conselho de Patrocinadores e Instituidores, Conselho Fiscal e Diretoria Executiva.

Em 2016, alcançou o patrimônio de R\$ 1 bilhão em poupança previdenciária e a quantidade de 14.436 participantes ativos e assistidos nos planos que administra.

De forma resumida neste relatório, você acompanhará a situação do seu plano de previdência complementar com informações atuariais, de patrimônio e de investimentos, além das despesas administrativas referentes ao exercício de 2016.

Este relatório atende as Resoluções do Ministério da Previdência Social CGPC nº23/2006 e CNPC nº 02/2011. A versão completa está disponível no Autoatendimento em Menu>Meu Plano> Relatório Anual de Informações.

Regidia Alvina Frantz  
Superintendente

## MISSÃO | VISÃO | VALORES

### MISSÃO

Administrar planos de previdência dos Patrocinadores e Instituidores com excelência e sustentabilidade, contribuindo para o planejamento financeiro dos participantes.

### VISÃO

Ser reconhecida pela sua excelência como administradora de planos de previdência complementar.

### VALORES

**Comprometimento:** ser perseverante, responsável e estar engajado com os eventos e objetivos da PREVISC.

**Criticidade:** avaliar criteriosamente informações, traçando cenários que demonstrem as possíveis causas e efeitos das ações, propiciando, deste modo, um posicionamento coerente e seguro.

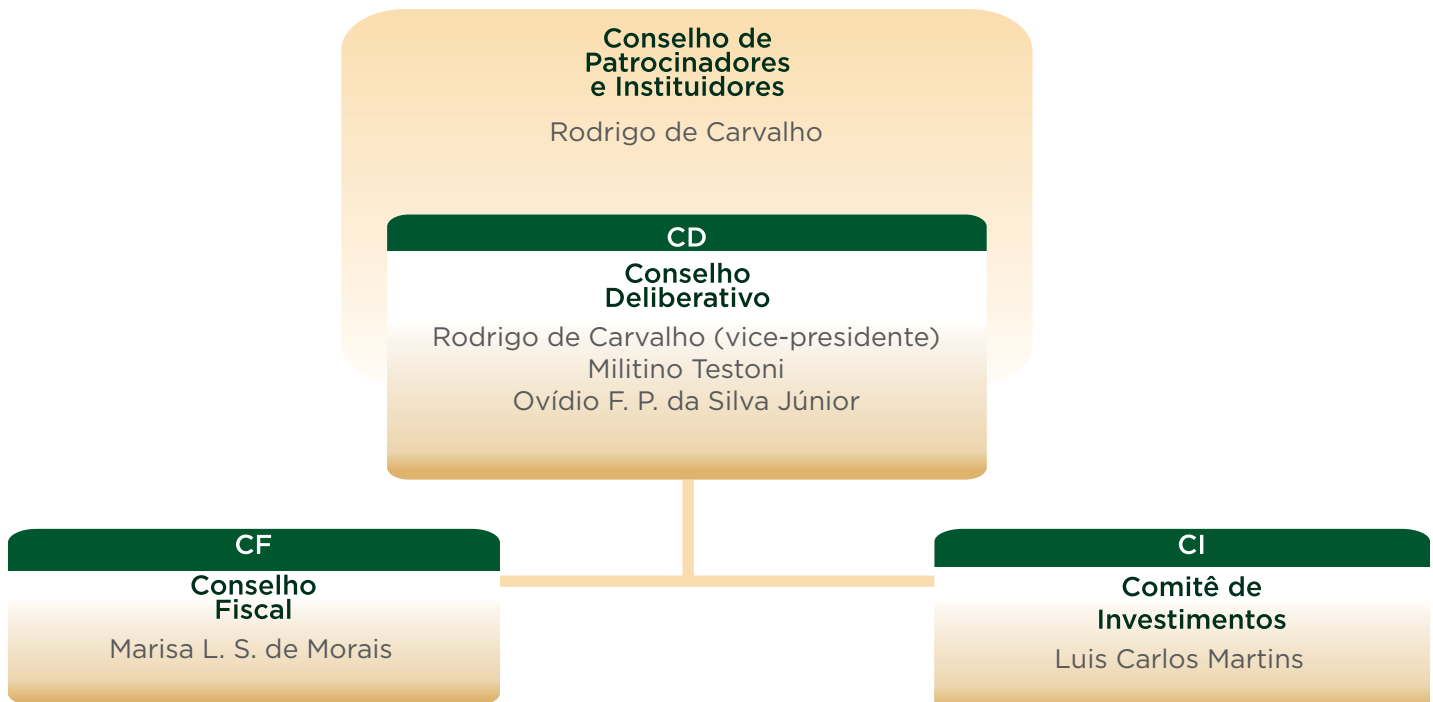
**Transparência:** comunicar-se de maneira clara e acessível com todos os públicos de relacionamento da PREVISC, prestando contas de suas ações, com responsabilidade e veracidade.

**Integridade:** dar consistência aos dados e informações, sendo correto e digno nas relações profissionais e pessoais.

**Respeito:** tratar igualmente todas as pessoas, sem qualquer distinção quanto a gênero, raça, etnia, orientação sexual, idade, religião, deficiência, ascendência, escolaridade, etc.

**Competência:** assegurar a realização da visão estratégica da PREVISC, por meio da excelência em processos e da geração de valor às partes interessadas.

A PREVISC possui uma Governança Corporativa Participativa, confira os representantes do seu Patrocinador:



## I. SITUAÇÃO PATRIMONIAL

O Demonstrativo Patrimonial apresenta a posição contábil, financeira e econômica do Plano de Previdência Complementar. O Ativo representa os bens e direitos do plano e o Passivo corresponde as exigibilidades e obrigações. O principal objetivo do plano é assegurar aos participantes o pagamento de suas aposentadorias.

### Demonstrativo Patrimonial

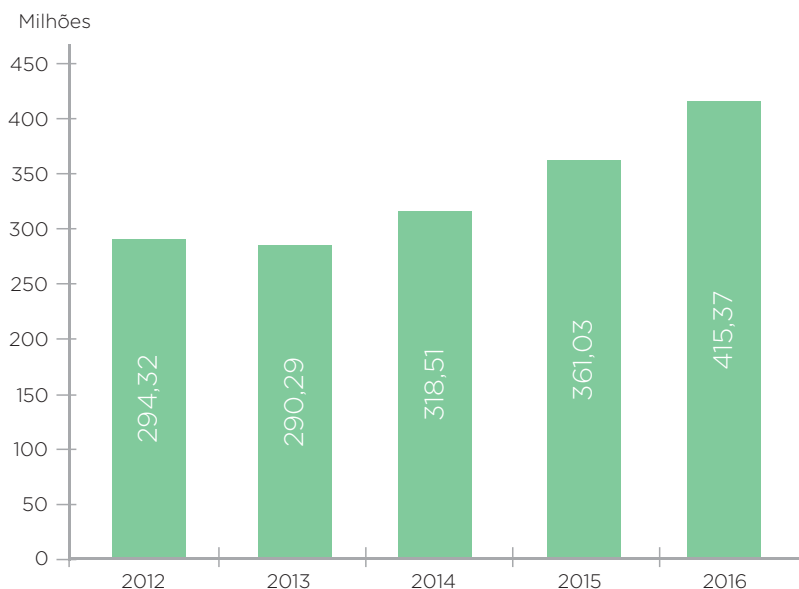
O demonstrativo abaixo evidencia o patrimônio do plano no exercício de 2016.

UNIVALIPrevidência			
I - Balanço Patrimonial			
ATIVO	EXERCÍCIO ATUAL	PASSIVO	EXERCÍCIO ATUAL
<b>REALIZÁVEL</b>	<b>415.368.617,14</b>	<b>EXIGÍVEL OPERACIONAL</b>	<b>130.752,25</b>
Gestão Previdencial	2.802.309,19	Gestão Previdencial	130.752,25
Gestão Administrativa	2.434.704,54		
Investimentos	410.131.603,41	<b>PATRIMÔNIO SOCIAL</b>	<b>415.237.864,89</b>
		Patrimônio de Cobertura do Plano	405.373.169,26
		Provisões Matemáticas	426.951.062,62
		Equilíbrio Técnico	(21.577.893,36)
		Fundos	9.864.695,63
<b>TOTAL DO ATIVO</b>	<b>415.368.617,14</b>	<b>TOTAL DO PASSIVO</b>	<b>415.368.617,14</b>

Fonte: Gerência Administrativa

### Evolução Patrimonial

A evolução patrimonial tem como objetivo demonstrar as alterações ocorridas no patrimônio do plano durante os últimos 5 anos. No gráfico abaixo observa-se que desde 2013 o patrimônio apresenta uma tendência de crescimento resultante das contribuições ao plano e da rentabilidade dos investimentos.



Fonte: Gerência Administrativa



## II. POLÍTICA DE INVESTIMENTOS

Para que seja possível fazer uma gestão eficiente dos investimentos, a Diretoria de Investimentos da PREVISC, com aprovação do Conselho Deliberativo, elabora anualmente a Política de Investimentos cujo objetivo é estabelecer as diretrizes a serem observadas na aplicação dos recursos financeiros administrados pela Entidade. Esses investimentos estão em conformidade com a legislação em vigor e respeitam as características dos planos de previdência complementar e suas obrigações futuras.

A Política de Investimentos do plano prevê aplicação nos diversos segmentos descritos na Resolução CMN nº 3.792: Renda Fixa, Renda Variável, Investimentos Estruturados, Investimentos no Exterior, Imóveis e Empréstimos.

O quadro abaixo demonstra as projeções previstas na Política de Investimentos para o exercício de 2016 e a posição realizada quando do encerramento do exercício:

SEGMENTOS	PATRIMÔNIO **	Limite Legal Res. 3.792/09	Limites de Alocação 2016 a 2020		Composição em 2016		Rentabilidade em 2016	
			Mínimo	Máximo	Projetada *	Efetivada **	Projetada *	Efetivada **
Renda Fixa	330.498.583	100,00%	20,00%	100,00%	78,26%	80,58%	14,36%	13,09%
Renda Variável	34.841.105	70,00%	0,00%	40,00%	12,97%	8,50%	15,83%	16,82%
Investimentos Estruturados	35.594.159	20,00%	0,00%	20,00%	6,40%	8,68%	16,60%	13,14%
Investimentos Exterior	0	10,00%	0,00%	5,00%	0,00%	0,00%	0,00%	0,00%
Imóveis	0	8,00%	0,00%	5,00%	0,00%	0,00%	0,00%	0,00%
Empréstimos	9.197.758	15,00%	0,00%	10,00%	2,38%	2,24%	15,14%	22,06%
<b>Total</b>	<b>410.131.603,43</b>	-	-	-	<b>100,00%</b>	<b>100,00%</b>	-	-
Rentabilidade da Cota do Plano							13,98%	13,69%
Meta Atuarial INPC + 5,25%							13,68%	12,18%
CDI/SELIC							13,83%	14,00%
Inflação (IPCA)							7,50%	6,29%
Ibovespa							15,83%	38,94%

\* Projetado conforme Política de Investimentos 2016;

\*\* Realizado no ano de 2016;

Fonte: Diretoria de Investimentos

## III. RESULTADO DOS INVESTIMENTOS

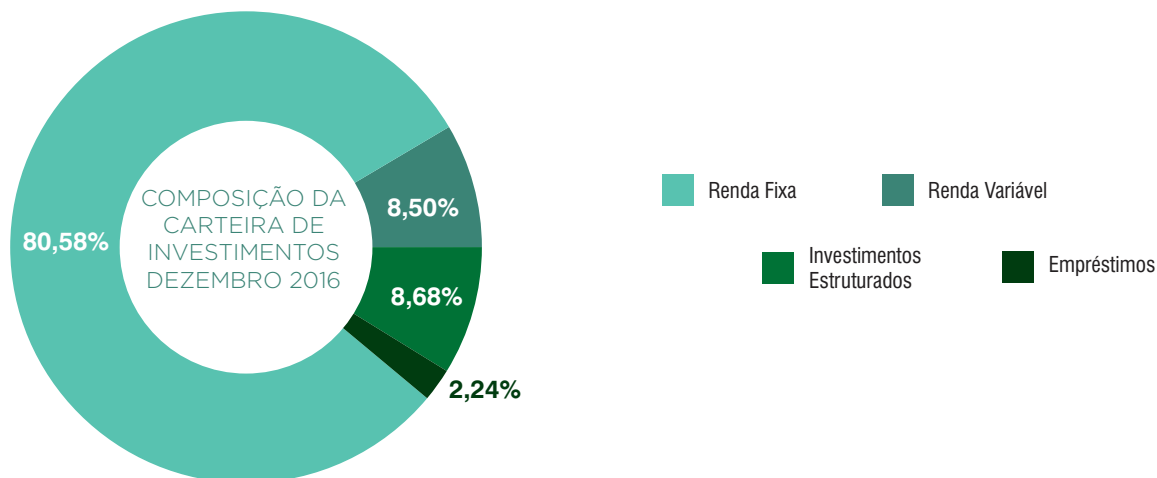
Em 2016, a economia brasileira viveu um ano de recessão. A crise política agravou ainda mais o cenário econômico levando a uma queda contínua dos investimentos, dificultando a estabilização e o crescimento do PIB - Produto Interno Bruto. Isso ocasionou outros impactos como as quedas na arrecadação de impostos e contribuições federais e da confiança dos investidores, além da própria crise nas contas dos estados brasileiros.

Por meio de uma gestão ativa, utilizando das melhores estratégias de investimentos e diversificação de seus recursos, a PREVISC pode garantir uma rentabilidade acima da meta atuarial dos planos administrados.

A carteira de investimentos da Entidade é composta pelos segmentos de Renda Fixa, Renda Variável e Investimentos Estruturados. Os investimentos em Renda Variável possuem uma composição de fundos com gestão ativa, ou seja, descorrelacionadas ao Ibovespa. Isso permite a proteção dos recursos numa queda muito acentuada do índice e no longo prazo retorno mais consistentes.

Na Renda Fixa a alocação é em ativos indexados à inflação e juros. O segmento de Investimentos Estruturados, que realiza seus investimentos em multimercados (juros, moedas e renda variável) também fechou o ano de 2016 com retorno acima da meta.

ALOCAÇÃO POR SEGMENTO EM %

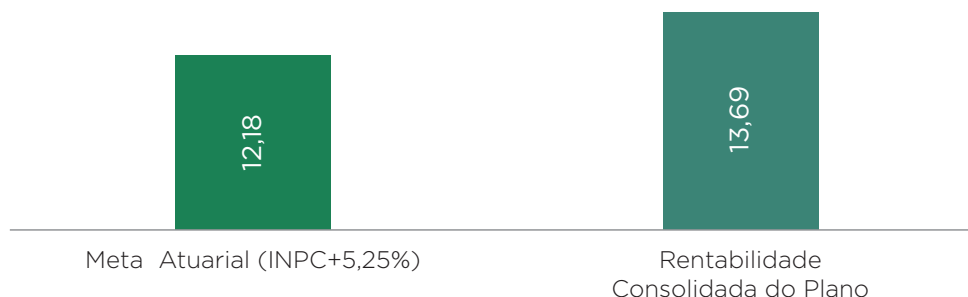


Fonte: Diretoria de Investimentos. Fechamento: Dezembro/2016

Rentabilidade acumulada por Segmento   2016		Indicadores Financeiros   2016	
Renda Fixa	13,09%	Meta Atuarial INPC + 5,25%	12,18%
Renda Variável	16,82%	Ibovespa	38,94%
Investimentos Estruturados	13,14%	CDI	14,00%
Empréstimos	22,06%	Poupança	8,30%
Rentabilidade Consolidada	13,69%		

O quadro abaixo demonstra a rentabilidade consolidada do plano UNIVALIPrevidência em comparação a sua meta atuarial\* em 2016:

Comparativo Rentabilidade do Plano X Meta Atuarial



A PREVISIC administra 19 planos de previdência complementar com perfis de investimentos e segregação de cotas diferentes. Em 2016, a rentabilidade do plano UNIVALIPrevidência foi de 13,69% ficando acima de sua meta atuarial.

Diariamente são realizados o cálculo das cotas de rentabilidade dos planos para que os participantes acompanhem a evolução diária de seu saldo previdenciário.

As decisões de investimentos permeiam toda a Governança da Entidade, iniciando o processo de análise na área técnica e consultoria de investimentos, juntamente com a Diretoria Executiva, e aprovada pelo Comitê de Investimentos e Conselho Deliberativo.

O objetivo da PREVISIC é construir as melhores estratégias de investimentos para captar as melhores oportunidades do mercado, rentabilizando de forma sólida e consistente seus planos de previdência complementar.

\*Meta Atuarial: Parâmetro mínimo desejado para o retorno de investimentos, geralmente fixado como sendo a taxa real de juros adotada na avaliação atuarial conjugada com o índice do plano. Fonte: Dicionário de Termos e Conceitos mais usados no Regime de Previdência Complementar - Ministério da Previdência Social.

## IV. DESPESAS DETALHADAS DO PLANO DE PREVIDÊNCIA COMPLEMENTAR

As receitas para o custeio administrativo da gestão previdencial e da gestão interna dos investimentos são obtidas por meio da taxa incidente sobre as contribuições e da taxa de administração, aplicada sobre o patrimônio de investimentos do plano. As despesas com a gestão externa dos investimentos são deduzidas da cota dos fundos de investimentos.

O quadro abaixo demonstra o custo com a administração do plano durante o exercício de 2016:

DESCRIÇÃO DAS DESPESAS	Exercício 2016
<b>1. Gestão Previdencial</b>	<b>1.776.549,13</b>
Pessoal e Encargos	1.113.642,29
Treinamentos/Congressos/Seminários	25.423,58
Viagens e Estadias	23.469,63
Serviços de Terceiros	215.912,71
Despesas Gerais/Depreciações/Outras	379.908,07
Despesas Específicas	18.192,85
<b>2. Gestão Interna dos Investimentos</b>	<b>1.453.926,01</b>
Pessoal e Encargos	966.561,08
Treinamentos/Congressos/Seminários	19.186,48
Viagens e Estadias	11.582,88
Serviços de Terceiros	216.454,07
Despesas Gerais/Depreciações/Outras	221.948,77
Despesas Específicas	18.192,73
<b>A) Total Despesas Gestão Interna (1+2)</b>	<b>3.230.475,14</b>
<b>Gestão Externa dos Investimentos</b>	<b>1.003.385,79</b>
Auditoria	19.891,37
Cartório	6.394,95
CETIP	3.720,22
Correios	54.655,79
Corretagem de Ações	425,55
Corretagens, Emolumentos e Registro BM&F	6,11
Custódia	114.726,98
CVM	24.499,27
Despesa Bancária	42.473,09
Despesa de Consultoria	48.962,09
Despesas Gráficas	34,90
Despesas Jurídicas	12.678,60
Emolumentos de Swap	54,58
Outros BM&F Swap	18,22
Pagamento de CBLC	32,72
Performance	173.696,52
SELIC	2.024,20
Taxa ANBID	7.276,81
Taxa de Administração	473.673,53
Taxa de Permanência de Futuros	18.140,28
<b>Total de Despesas Consolidadas</b>	<b>4.233.860,93</b>

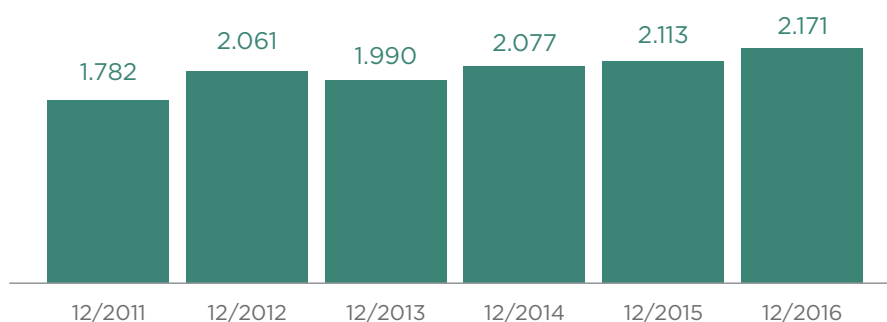
Fonte: Diretoria de Investimentos e Gerência Administrativa

## V. PARECER ATUARIAL DO PLANO DE PREVIDÊNCIA COMPLEMENTAR

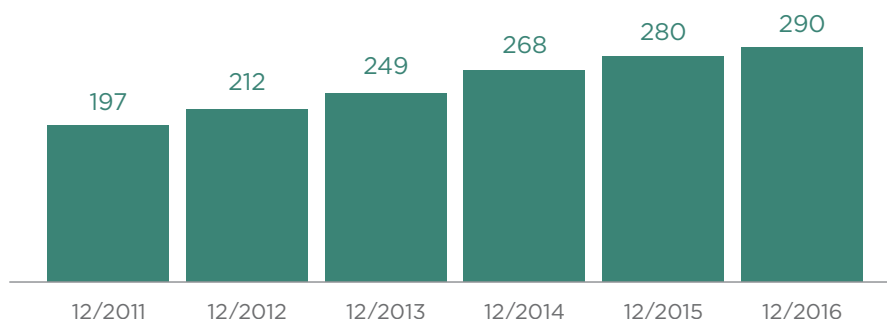
O Parecer Atuarial apresenta a avaliação anual do Plano de Previdência Complementar. A partir do levantamento de dados estatísticos e de bases técnicas atuariais, o Parecer avalia o valor dos compromissos, os recursos necessários à garantia da solvência, isto é, a capacidade de cumprir as obrigações com os recursos que constituem seu patrimônio, e o equilíbrio do plano.

Os dados cadastrais foram informados e considerados aceitáveis para a realização da avaliação atuarial. A evolução do número de participantes assistidos foi a seguinte:

Participantes Ativos



Participantes Assistidos



A avaliação atuarial e o Parecer concluem que a situação econômico-atuarial do plano em 31/12/2016 encontra-se deficitária.

UNIVALIPrevidência	31/12/2016
Patrimônio de Cobertura do Plano	405.373.169,26
Provisões Matemáticas	426.951.062,62
de Benefício Concedido	155.594.570,80
de Benefícios a Conceder	272.413.906,28
à Amortizar	-1.057.414,46
Equilíbrio Técnico	-21.577.893,36
Ajuste Precificação NTN-B's	11.457.766,90
Equilíbrio Técnico Ajustado	-10.120.126,46



O Equilíbrio Técnico Ajustado foi deficitário em -R\$ 10.120.126,46

A rentabilidade superou a meta atuarial de INPC + 5,25%, devido à redução da inflação e à melhora no cenário macroeconômico observado neste período, indicando melhores rentabilidades no segmento de renda variável. O equilíbrio técnico ajustado em 2015 era de -R\$ 9.165.310,56, o que representou 6,0% das Provisões Matemáticas. O equilíbrio técnico ajustado em 2016 representou 6,05% das Provisões Matemáticas, resultando em um pequeno aumento de 0,05%.

A taxa calculada atuarialmente, que é a de risco, foi reduzida de 0,08% para 0,03% para o próximo exercício. Apesar do método atuarial utilizado gerar custos crescentes, este efeito foi minimizado por afluxo suficiente de novos entrados, verificação das hipóteses utilizadas e saldo suficiente na conta coletiva.

Não haverá necessidade de um novo plano equacionamento de déficit a ser elaborado e aprovado durante o exercício de 2017, pois não ocorreram valores que excederam a duração do passivo menos 4 anos, conforme procedimentos determinados na Resolução CNPC nº 22 de 25/11/2015. Assim, como a duração do passivo deste plano é de 10,3 anos, o equacionamento de valores será necessário quando ultrapassarem 6,26%, que é o limite de déficit técnico acumulado. O déficit técnico Ajustado representou 6,05% do limite, não havendo necessidade de equacionamento.

As premissas e hipóteses seguem os parâmetros estabelecidos na Resolução MPS/CGPC nº 18/2006. As quais foram mantidas as utilizadas na última avaliação atuarial:

Indexador do Plano	INPC
Taxa Real Anual de Juros	5,25%
Projeção de Crescimento Real de Salários	3,2%
Fator de Determinação do Valor Real ao Longo do Tempo	98,5%
Tábua de Mortalidade Geral	AT-2000
Tábua de Mortalidade de Inválidos	AT-49
Tábua Entrada em Invalidez	Alvaro Vindas
Composição Familiar	95% casado +/- 4 anos

## VI. ALTERAÇÕES DO REGULAMENTO DO PLANO DE PREVIDÊNCIA COMPLEMENTAR

No decorrer do exercício de 2016 não ocorreu alteração no regulamento deste plano.



Plano de Previdência Complementar  
UNIVALIPrevidência

Atendimento ao Participante: 0800 48 8088

[www.previsca.com.br](http://www.previsca.com.br)

Rod. Admar Gonzaga, 2765 | 2º andar | Itacorubi  
Florianópolis - SC | 88034-001