



RELATÓRIO ANUAL DE INFORMAÇÕES 2015

Plano de Benefícios
UNIVALIPrevidência

PREVISC
PREVIDÊNCIA COMPLEMENTAR

Plano de Benefícios UNIVALIPrevidência

Prezado Participante,

Atendendo as Resoluções do Ministério da Previdência Social CGPC nº 23/2006 e CNPC nº 02/2011, estamos disponibilizando o Relatório Anual de Informações aos Participantes e Assistidos.

De forma resumida, este relatório apresenta a demonstração patrimonial e atuarial, os resultados dos investimentos e das despesas administrativas do Plano de Benefícios UNIVALIPrevidência durante o exercício de 2015.

O ano que passou foi marcado por um cenário turbulento na política e economia do Brasil. Assim mesmo, a PREVISC manteve sua missão de administrar planos de previdência com excelência e sustentabilidade e encerrou 2015 com um patrimônio de 931 milhões e aproximadamente 14 mil participantes.

Em 2015, a PREVISC comemorou seus 28 anos como especialista em previdência complementar, renovando sua identidade corporativa com uma nova logomarca. Além disso, lançou um novo plano instituído, o INDÚSTRIAPREV, voltado às empresas e industriários com o objetivo de oferecer uma cobertura previdenciária completa para o setor.

Nas próximas páginas, você acompanhará a situação do seu plano de previdência complementar com informações atuariais, de patrimônio e de investimentos relativas ao ano de 2015.

Regidia Alvina Frantz
Superintendente

PREVISC
PREVIDÊNCIA COMPLEMENTAR

MISSÃO | VISÃO | VALORES

MISSÃO

Administrar planos de previdência dos Patrocinadores e Instituidores com excelência e sustentabilidade, contribuindo para o planejamento financeiro dos participantes.

VISÃO

Ser reconhecida pela sua excelência como administradora de planos de previdência complementar.

VALORES

Comprometimento: ser perseverante, responsável e estar engajado com os eventos e objetivos da PREVISC.

Criticidade: capacidade de avaliar criteriosamente informações, traçando cenários que demonstrem as possíveis causas e efeitos das ações, propiciando, deste modo, um posicionamento coerente e seguro.

Transparência: comunicar-se de maneira clara e acessível com todos os públicos de relacionamento da PREVISC, prestando contas de suas ações, com responsabilidade e veracidade.

Integridade: dar consistência aos dados e informações, sendo correto e digno nas relações profissionais e pessoais.

Respeito: tratar igualmente todas as pessoas, sem qualquer distinção quanto a gênero, raça, etnia, orientação sexual, idade, religião, deficiência, ascendência, escolaridade, etc.

Competência: assegurar a realização da visão estratégica da PREVISC, por meio da excelência em processos e da geração de valor às partes interessadas.

Organograma



*Os membros expostos aqui são representantes deste Patrocinador

I. Situação Patrimonial

O Demonstrativo Patrimonial apresenta a posição contábil, financeira e econômica do Plano de Benefício, o Ativo representa os bens e direitos do plano e o Passivo corresponde as exigibilidades e obrigações. O principal objetivo do plano é assegurar ao participante o pagamento de sua aposentadoria.

Demonstrativo Patrimonial

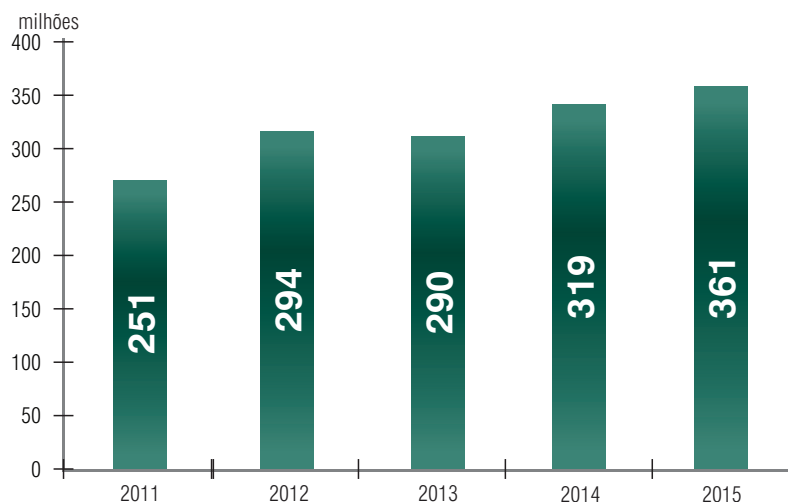
O demonstrativo abaixo evidencia o patrimônio do plano no exercício de 2015.

UNIVALIPrevidência			
I - Balanço Patrimonial			
ATIVO	EXERCÍCIO ATUAL	PASSIVO	EXERCÍCIO ATUAL
REALIZÁVEL	361.031.918,33	EXIGÍVEL OPERACIONAL	113.964,89
Gestão Previdencial	2.531.534,00	Gestão Previdencial	113.964,89
Gestão Administrativa	1.978.977,17	Investimentos	-
Investimentos	356.521.407,16		
		PATRIMÔNIO SOCIAL	360.917.953,44
		Patrimônio de Cobertura do Plano	352.827.845,41
		Provisões Matemáticas	373.743.054,38
		Equilíbrio Técnico	(20.915.208,97)
		Fundos	8.090.108,03
TOTAL DO ATIVO	361.031.918,33	TOTAL DO PASSIVO	361.031.918,33

Fonte: Gerência Administrativa.

Evolução Patrimonial

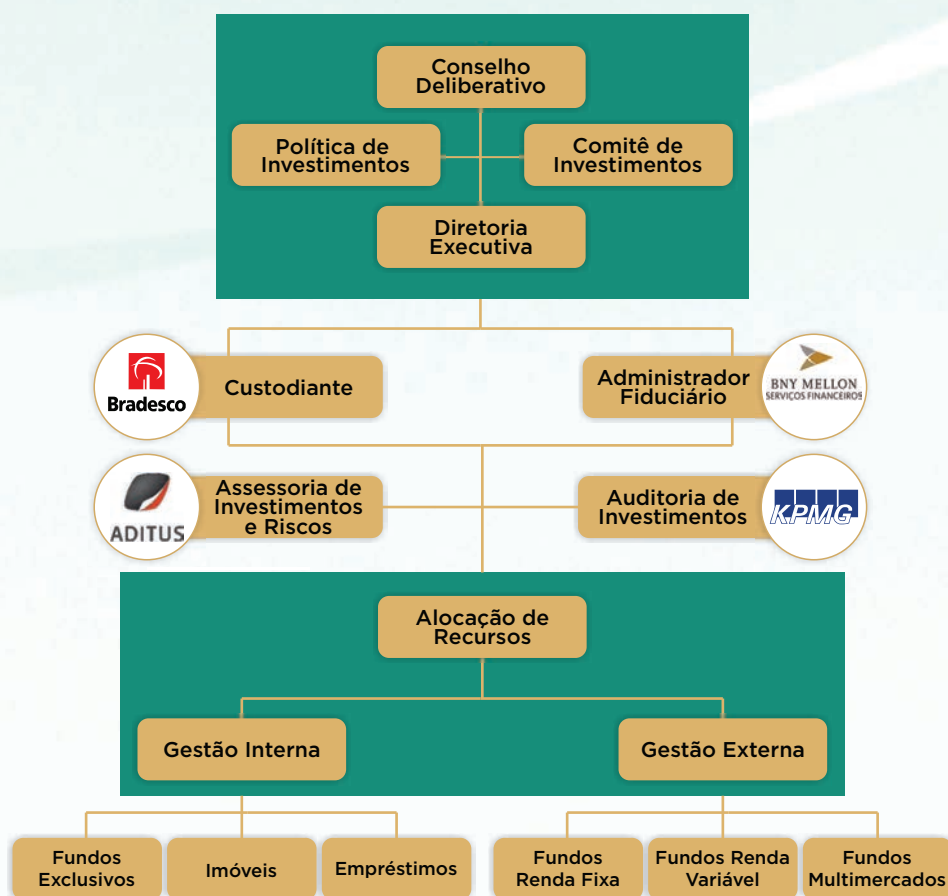
A evolução patrimonial tem como objetivo demonstrar as alterações ocorridas no patrimônio do plano de benefícios durante os últimos 5 anos. No gráfico abaixo observa-se que o patrimônio apresenta uma tendência de crescimento.



Fonte: Gerência Administrativa.

II. Estrutura da Gestão dos Investimentos

A PREVISC adota políticas e procedimentos de segregação de atividades, de modo a estabelecer adequada estrutura de controles e garantir o alcance de seus objetivos.



III. Política de Investimentos

A Política de Investimentos é um documento que estabelece as diretrizes estratégicas que devem ser observadas na gestão dos recursos garantidores dos planos de benefícios administrados pelas Entidades Fechadas de Previdência Complementar (EFPC). Estas diretrizes devem ser definidas e revisadas anualmente para um período de 5 anos pela Diretoria Executiva, para posterior aprovação pelo Conselho Deliberativo, antes do início do exercício a que se referir. A Política de Investimentos está disponível no site da PREVISC, www.previsc.com.br.

O quadro abaixo demonstra as projeções previstas na Política de Investimentos para o exercício de 2015 e a posição realizada quando do encerramento do mesmo.

UNIVALIPrevidência

SEGMENTOS	PATRIMÔNIO **	Limite Legal Res. 3.792/09	Limites de Alocação 2015 a 2019		Composição em 2015		Rentabilidade em 2015	
			Mínimo	Máximo	Projetada *	Efetivada **	Projetada *	Efetivada **
Renda Fixa	284.812.781	100,00%	20,00%	100,00%	73,48%	79,89%	12,15%	14,60%
Renda Variável	41.150.006	70,00%	0,00%	40,00%	16,67%	11,54%	16,15%	-5,49%
Investimentos Estruturados	22.780.513	20,00%	0,00%	20,00%	7,63%	6,39%	13,80%	15,75%
Investimentos Exterior	0	11,00%	0,00%	5,00%	0,00%	0,00%	0,00%	0,00%
Imóveis	0	8,00%	0,00%	5,00%	0,00%	0,00%	0,00%	0,00%
Empréstimos	7.778.107	15,00%	0,00%	11,00%	2,22%	2,18%	18,53%	19,23%
Total	356.521.407,83	-	-	-	100,00%	100,00%	13,07%	-
Rentabilidade da Cota do Plano							-	11,93%
Meta Atuarial INPC+5,25%							11,56%	17,12%
CDI/SELIC							11,50%	13,24%
Ibovespa							15,00%	-13,32%

* Projetada conforme Política de Investimentos 2015;

** Realizado no ano de 2015;

Fonte: Diretoria de Investimentos da PREVIC.

IV. Resultado dos Investimentos

O objetivo da Gestão de Investimentos da PREVIC é buscar a melhor rentabilidade da poupança previdenciária de longo prazo de seus participantes, considerando a relação de risco e retorno, garantindo o equilíbrio dos ativos com as obrigações do passivo atuarial.

Os investimentos do plano estão divididos nos seguintes segmentos de aplicação: Renda Fixa, Renda Variável, Investimentos Estruturados e Empréstimos.

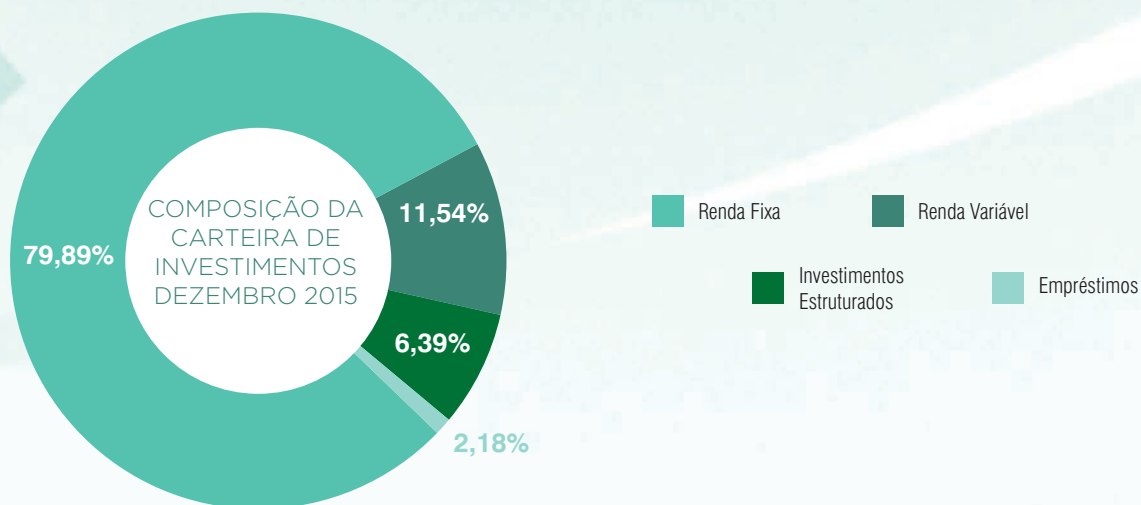
Retrospectiva Econômica 2015

O ano de 2015 passou longe dos prognósticos e expectativas que economistas e analistas pudessem ter arriscado. A inflação no Brasil foi muito maior do que a inicialmente projetada, as incertezas no quadro político trouxeram muita volatilidade para os mercados, o real perdeu quase 50% de seu valor e o país perdeu o grau de investimento. Além disso, a desaceleração da economia global impactou as economias emergentes como a do Brasil.

Com tudo isso, o índice Bovespa fechou o ano de 2015 com desvalorização de 13,32% e acumula queda de quase 29% nos últimos três anos. O Governo elevou, ao longo do ano, a SELIC (taxa básica de juros da economia) de 12,25% para 14,25% com o objetivo de conter a inflação (medida pelo IPCA) que não cedeu e fechou o ano em 10,67%, muito acima do teto da meta de 6,50%.

Composição da Carteira de Investimentos

ALOCAÇÃO POR SEGMENTO EM %



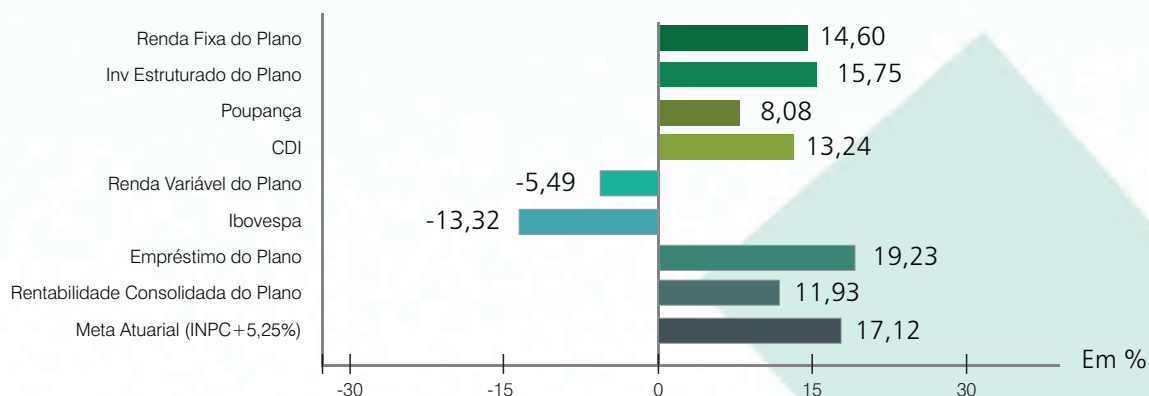
Fonte: Diretoria de Investimentos PREVISC. Data: 31/12/2015

Ao longo de 2015, a PREVISC trabalhou de forma ativa no intuito de captar as oportunidades do mercado bem como na proteção do capital à essas incertezas econômicas que geraram muita volatilidade para os ativos de investimentos em todos os segmentos de aplicação.

Neste contexto, a Entidade aperfeiçoou ferramentas de monitoramento e seleção de fundos, o que proporcionou o acompanhamento dos resultados de forma mais assertiva dado a comparação dos fundos da mesma estratégia, concorrentes do mercado. Hoje a carteira da Entidade possui um portfólio de fundos que estão entre os melhores da indústria.

A PREVISC também ampliou os recursos do plano alocado em renda fixa indexados à inflação, adquirindo títulos públicos federais com taxas de juros real acima de 6%, ou seja, acima das metas atuariais, dado a característica de passivo de cada plano. No segmento de Renda Fixa, obtivemos um retorno de 14,60%, que representou 180% dos retornos auferidos pela poupança.

Rentabilidade dos Segmentos de Aplicação do Plano versus Indicadores de Mercado



Rentabilidade Líquida por Segmento de Aplicação.

Fonte: Diretoria de Investimentos PREVISC. Data: 31/12/2015

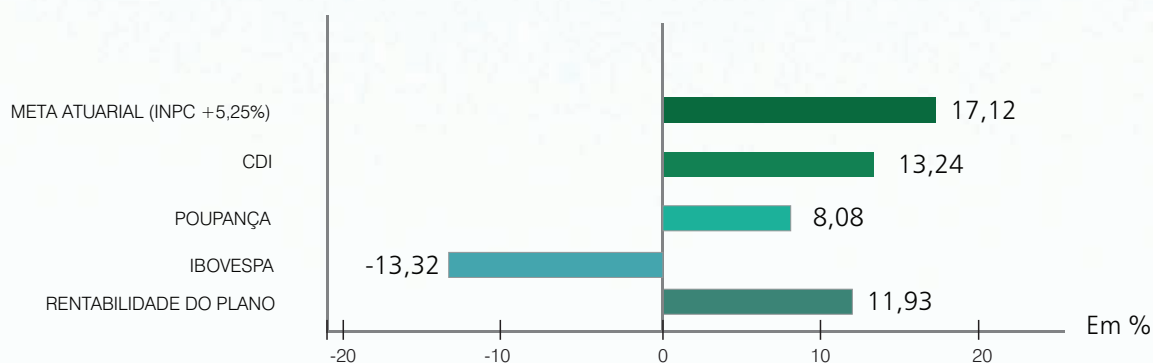
No segmento de Investimentos Estruturados, o plano possui alocação em 4 gestores que podem operar em diversos mercados como de moeda, juros, ações e ativos no exterior. Este segmento alcançou uma rentabilidade de 15,75%, equivalente a aproximadamente 119% do CDI.

Na carteira de investimentos em Renda Variável, a PREVISC possui uma composição de fundos com gestão ativa, ou seja, fundos que possuem descorrelação com o Ibovespa. Estes têm a característica de proteger os recursos numa queda muito acentuada do índice, protegendo o capital em momentos de crise. Por esse aspecto a rentabilidade consolidada do segmento no ano de 2015 foi de - 5,49% contra uma queda de -13,32% do Ibovespa, ou seja, 7,83 pontos percentuais acima do indicador.

No segmento de Operações com Participantes, o plano superou sua meta atuarial de 17,12% (INPC+5,25%), com retorno de 19,23%.

A PREVISC, através de sua Governança, área técnica e com o auxílio de uma consultoria de investimentos, continuará em 2016 construindo as melhores estratégias de investimentos e diversificação de seus recursos, com o objetivo de captar as melhores oportunidades de mercado e proteger o capital dos planos administrados, rentabilizando-os de forma sólida no longo prazo. Na consolidação dos investimentos, o plano obteve um retorno de 11,93%.

Indicadores Financeiros X Rentabilidade do Plano em 2015



Rentabilidade da Líquida da Cota Consolidada do Plano.

Fonte: Diretoria de Investimentos PREVISC. Data: 31/12/2015

V. Despesas Detalhadas do Plano de Benefícios

As receitas para o custeio administrativo da gestão previdencial e da gestão interna dos investimentos são obtidas através da taxa incidente sobre as contribuições e por meio da taxa de administração aplicada sobre o patrimônio de investimentos do plano. As despesas com a gestão externa dos investimentos são deduzidas da cota dos fundos de investimentos.

O quadro abaixo demonstra o custo com a administração do plano durante o exercício de 2015:

DESCRIÇÃO DESPESAS CONSOLIDADAS	Exercício 2015
1. Gestão Previdencial	1.224.016,43
Pessoal e Encargos	838.622,47
Serviços de Terceiros	149.536,75
Despesas Gerais/Depreciações/Outras	217.834,66
Despesas Específicas	18.022,55
2. Gestão Interna dos Investimentos	1.694.825,94
Pessoal e Encargos	1.082.053,63
Serviços de Terceiros	246.512,18
Despesas Gerais/Depreciações/Outras	348.237,68
Despesas Específicas	18.022,45
A) Total Despesas Gestão Interna (1+2)	2.918.842,37
Gestão Externa dos Investimentos	559.743,73
Auditoria	15.526,74
Cartório	5.274,73
CETIP	34.925,36
Correios	760,73
Corretagem de Ações	8.365,49
Corretagens, Emolumentos e Registro BM&F	13.081,59
Custódia	24.936,12
CVM	35.280,47
Despesa Bancária	3.419,62
Despesa de Consultoria	8.914,97
Despesas Gráficas	29,93
Despesas Jurídicas	12.363,06
Emolumentos de Swap	7,66
Outras Despesas	15.939,44
Outros BM&F Swap	0,78
Pagamento de CBLC	53,20
Performance	9.446,90
SELIC	2.682,01
Taxa ANBID	6.807,29
Taxa de Administração	361.792,19
Taxa de Permanência de Futuros	135,45
Total de Despesas Consolidadas	3.478.586,10

(*) Fundos Exclusivos

1. Gestão Previdencial = Item 1 Administração Previdencial retirado da DPGA do Plano;

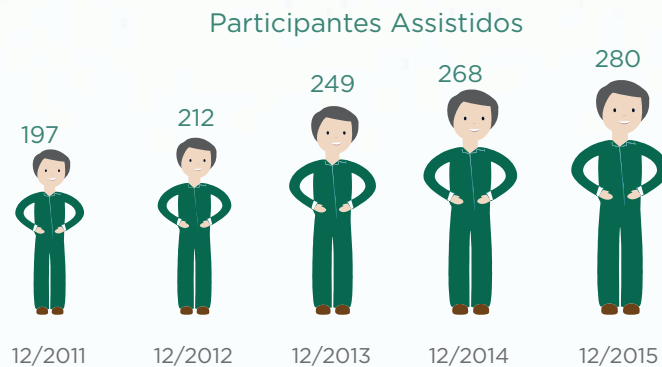
2. Gestão Interna dos Investimentos = Item 2 Administração dos Investimentos retirado da DPGA do Plano;

3. Gestão Externa dos Investimentos = rateio das despesas com gestão externa de investimentos (diluído na cota), calculado com base no patrimônio de investimentos de cada plano.

VI. Parecer Atuarial do Plano de Benefícios

O Parecer Atuarial apresenta a avaliação anual do Plano de Benefícios. A partir do levantamento de dados estatísticos e de bases técnicas atuariais, o Parecer avalia o valor dos compromissos, os recursos necessários à garantia da solvência, isto é, a capacidade de cumprir as obrigações com os recursos que constituem seu patrimônio, e o equilíbrio do plano.

Os dados cadastrais foram informados e considerados aceitáveis para a realização da avaliação atuarial. A evolução do número de participantes ativos e assistidos foi a seguinte:



A avaliação atuarial do Plano de Benefícios e o Parecer concluem que a situação econômico-atuarial do Plano em 31/12/2015 encontra-se deficitária.

UNIVALIPrevidência	31/12/2015
Patrimônio de Cobertura do Plano	352.827.845,41
Provisões Matemáticas	373.743.054,38
de Benefício Concedido	139.877.230,31
de Benefícios a Conceder	235.140.785,25
à Amortizar	(1.274.961,18)
Equilíbrio Técnico	(20.915.208,97)
Ajuste Precificação NTN-B's	11.749.898,41
Equilíbrio Técnico Ajustado	(9.165.310,56)

O Equilíbrio Técnico ajustado passou de -R\$ 6.878.981,86 para -R\$ 9.165.310,56 em 2015.

O principal motivo deste resultado foi a rentabilidade não ter alcançado a meta atuarial, impactando em -R\$ 8.151.423,22 devido ao aumento da inflação e do cenário macroeconômico observado neste período, indicando baixa rentabilidade no segmento de Renda Variável. Por outro lado, tivemos um resultado positivo na parte atuarial de R\$ 2.439.770,29.

A taxa calculada atuarialmente, que é a de risco, foi mantida em 0,08%. Apesar do método atuarial utilizado gerar custos crescentes, este efeito foi minimizado por afluxo suficiente de novos entrados, verificação das hipóteses utilizadas e saldo suficiente na conta coletiva.

O plano apresentou um resultado ajustado de -6,0% das Provisões Matemáticas de Benefícios Definidos. Seguindo as atuais normas, o equacionamento do plano será realizado considerando o valor do déficit e a duration do plano de 10,6 anos menos quatro. O equacionamento ocorrerá quando ultrapassar -6,6%.

As premissas e hipóteses seguem os parâmetros estabelecidos na Resolução MPS/CGPC nº 18/2006, as quais foram mantidas as utilizadas na última avaliação atuarial, exceto o Crescimento Salarial que passou de 3% para 3,2%:

Indexador do Plano	INPC
Taxa Real Anual de Juros	5,25%
Projeção de Crescimento Real de Salários	3,2%
Fator de Determinação do Valor Real ao Longo do Tempo	98,5%
Tábua de Mortalidade Geral	AT-2000
Tábua de Mortalidade de Inválidos	AT-49
Tábua Entrada em Invalidez	Alvaro Vindas
Composição Familiar	95% casado +/- 4 anos

Obs.: você pode encontrar a Demonstração Atuarial completa no site www.previsc.com.br > Autoatendimento > Meu Plano > Relatório Anual de Informações > Demonstração/Parecer Atuarial.

VII. Alterações do Regulamento do Plano de Benefícios

No decorrer do exercício de 2015 tivemos a aprovação de alterações no regulamento do Plano de Benefícios através da Portaria MPS/PREVIC/DITEC N° 183, de 07/04/2015 - DOU de 08/04/2015. As principais alterações foram:

- Mesmo com o contrato de trabalho suspenso, o Participante pode optar pela condição de Autopatrocinado.

- Incluir notificação da PREVIC para que, no prazo de 30 (trinta) dias, os participantes com contribuições em atrasos superiores a 60 (sessenta) dias coloquem seus débitos em dia.

- O médico credenciado, quando necessário, será de responsabilidade da PREVIC e não do Patrocinador.

- Definição de doença grave, conforme rol de doenças listadas pela legislação federal geradoras do direito à isenção do imposto de renda, e atestada por um médico credenciado.

- Inclusão de redação definindo que para o Participante Autopatrocinado o cálculo do benefício será a partir da data do requerimento observado o recolhimento das contribuições devidas.

- O Participante que na época de seu falecimento não preencher os requisitos para concessão da Pensão por Morte, o Saldo da Conta Individual do Participante será pago por

meio de Pagamento Único.

- Caso o Participante retorne ao trabalho no Patrocinador após a aposentadoria, o Saldo da Conta de Aposentadoria será revertido mantendo a mesma proporção em relação ao valor inicialmente constituído, entre as contas que compuseram sua formação.

- Ao Término do Vínculo do Participante será fornecido pela PREVISC um Extrato para subsidiar a sua opção por um dos institutos.

- Após a apuração anual do resultado do plano de benefícios e constatado resultado deficitário, o equacionamento será efetuado exclusivamente entre Patrocinadores, Participantes Ativos e Assistidos, enquanto perdurar o resultado deficitário, conforme dispuser a legislação.

- O Plano de Benefícios terá a seguinte composição de Contas e Fundos, que terão as contribuições transformadas em Cotas: I - Conta Individual de Participante; II - Conta Individual de Patrocinador; III - Conta Coletiva; IV - Conta de Aposentadoria; V - Conta de Migração; VI - Conta de Recursos Portados; VII - Fundo de Reversão de Saldo.

- Incluída redação para permitir que, no planejamento da Política de Investimentos, se verifique melhor os riscos e necessidades do plano. (Os assistidos são BD e os ativos são CD).

- Alterações formais da redação visando exaurir possíveis dúvidas na interpretação do texto.

PREVISC PREVIDÊNCIA COMPLEMENTAR

Atendimento ao participante: 0800 48 8088

Tel 48 3239 3300 | Fax 3239 3330

www.previsc.com.br

Rod. Admar Gonzaga, 2765 | 2º andar | Itacorubi
Florianópolis - SC | 88034-001