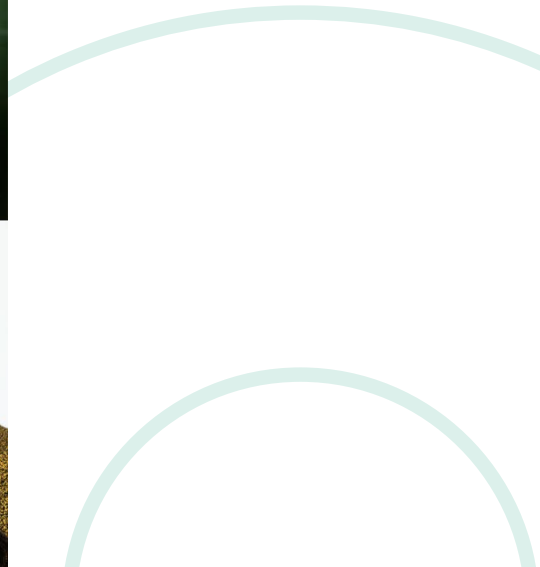




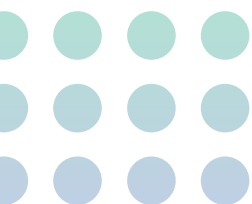
RELATÓRIO DE INFORMAÇÕES

2021



SUMÁRIO

Mensagem da Diretoria	01
Sobre a Previsc	02
01. Situação Patrimonial	03
02. Política de Investimentos	04
03. Contribuições e Benefícios	06
04. Resultado dos Investimentos	07
05. Despesas Detalhadas do Plano de Benefícios	11
06. Parecer Atuarial do Plano de Benefícios	12
07. Alterações do Regulamento do Plano de Benefícios	17





Caro(a) participante,

Um cenário de incertezas marcou o ano de 2021. As consequências da pandemia da Covid-19 impactaram na área da saúde, na política e também na economia. A PREVISC passou por esse período com resiliência, buscando se adaptar às circunstâncias em prol de seu propósito: proporcionar um futuro melhor aos participantes.


A entidade PREVISC encerrou o ano administrando 18 planos de previdência, de 41 patrocinadores e 4 instituidores nos segmentos da indústria, comércio e educação que estão localizados nos estados de Santa Catarina, Paraná, São Paulo, Mato Grosso, Piauí, Ceará, Maranhão, Pará, Alagoas e Amazonas, além do Distrito Federal.

A lição que 2021 nos deixa é que as mudanças são constantes. Não devemos temer os desafios, e sim aprender com eles para nos tornar mais fortes e experientes.

Diante desse contexto, apresentamos o Relatório Anual de Informações 2021, em que são retratadas, de forma resumida, as informações sobre a situação patrimonial, atuarial e de investimentos do seu plano.

Regidia Frantz

Superintendente da PREVISC



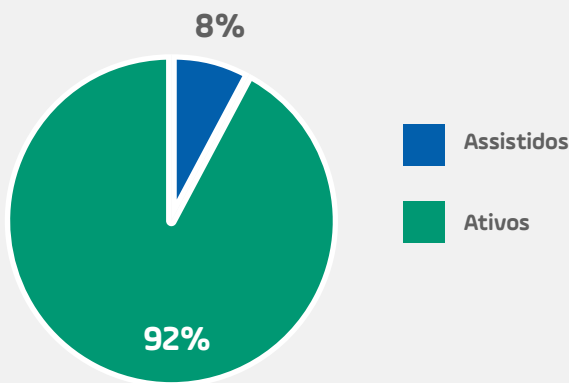
A versão completa deste relatório está no nosso site, em Documentos Institucionais. O documento também está disponível em:

AUTOATENDIMENTO > ACESSAR MENU > MEU PLANO
> RELATÓRIO ANUAL DE INFORMAÇÕES

Desejo uma ótima leitura!

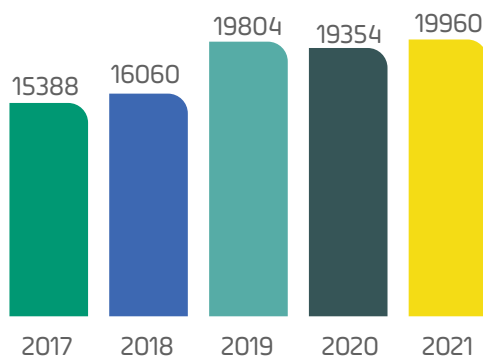
SOBRE A PREVISC

▶ Participantes Total Previsc



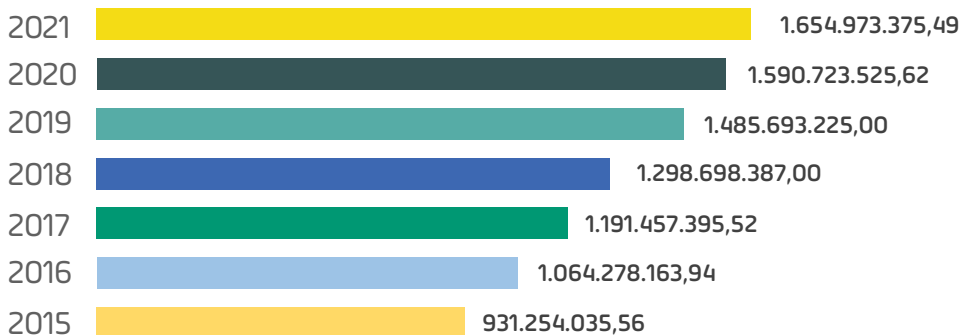
Patrocinadores do Plano

▶ Evolução de Participantes Previsc



▶ Evolução de Ativos de Investimentos Previsc

Evolução do Patrimônio Consolidado



01

SITUAÇÃO PATRIMONIAL

O principal objetivo do plano é assegurar ao participante o pagamento de uma aposentadoria complementar. Por isso, entender o Demonstrativo Patrimonial é importante. Este documento apresenta a situação econômica do plano. Nele, são consideradas todas as entradas (ativos) e saídas (passivos) do plano.

► Demonstrativo Patrimonial

O demonstrativo abaixo evidencia o patrimônio do plano:

I - Balanço Patrimonial

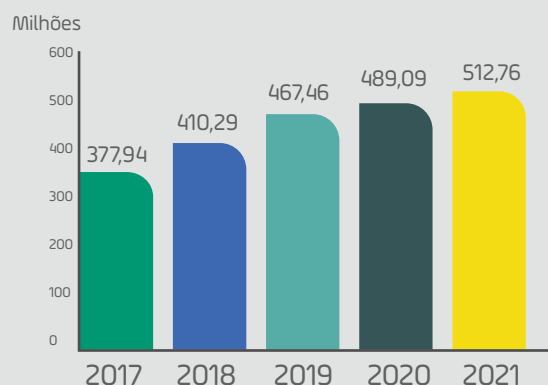
ATIVO	2021
DISPONÍVEL	295.494,79
Bancos	295.494,79
REALIZÁVEL	512.469.050,90
Gestão Previdencial	20.363.548,39
Gestão Administrativa	4.644.033,46
Investimentos	487.461.469,05
TOTAL DO ATIVO	512.764.545,69

PASSIVO	2021
EXIGÍVEL OPERACIONAL	1.733.587,60
Gestão Previdencial	1.470.646,37
Gestão Investimento	262.941,23
EXIGÍVEL CONTINGENCIAL	196.017,31
Gestão Previdencial	196.017,31
PATRIMÔNIO SOCIAL	510.834.940,78
Patrimônio de Cobertura do Plano	498.870.785,42
Provisões Matemáticas	525.891.800,46
Equilíbrio Técnico	(270.210.150,04)
Fundos	11.964.155,36
TOTAL DO PASSIVO	512.764.545,69

Evolução Patrimonial

A evolução patrimonial demonstra o que mudou, nos últimos cinco anos, no patrimônio do plano de benefícios.

No gráfico, vemos que o patrimônio apresenta uma tendência de crescimento. Esse crescimento é proveniente das contribuições do plano e da rentabilidade dos investimentos.





02

POLÍTICA DE INVESTIMENTOS

É um documento que orienta a aplicação dos recursos dos planos que administramos. Tem como objetivo dar transparência aos patrocinadores, participantes e assistidos em relação aos principais aspectos relacionados à gestão dos investimentos e riscos inerentes ao processo.

Na medida do possível, e conforme a política de investimentos da PREVISC, baseamo-nos nas estratégias de investimentos levando em consideração o modelo ESG (Environmental, Social & Governance), que, em português, significa Ambiental, Social e Governança Corporativa. Esse modelo prioriza investimentos que causem impactos positivos e que reduzam consequências negativas nesses três âmbitos.

E, para garantir a boa rentabilidade dos nossos planos, investimos nos segmentos de renda fixa, renda variável, investimentos estruturados, investimentos no exterior, investimentos imobiliários e até mesmo empréstimos.

Explicamos cada uma delas a seguir.





▶ Renda fixa

Formados por títulos públicos ou privados, de bancos e grandes empresas. Esses investimentos são, em grande parte, de menor risco e buscam proteger o patrimônio dos participantes.



▶ Renda variável

O investimento neste segmento apresenta maior risco. Ele é composto por ações, que são frações de empresas de capital aberto, negociadas na bolsa de valores. Na PREVISC, a alocação nesse segmento é realizada por fundos de investimentos atuando no mercado nacional de ações.



▶ Multimercado Estruturados

Os investimentos no segmento Estruturado são realizados por meio de fundos que atuam em diversos mercados como juros, moedas, renda variável, renda fixa, etc. Tudo visando maximizar o retorno dos investimentos suavizando o risco por meio de diversificação.



▶ Investimentos imobiliários

São recursos aplicados em fundos imobiliários que procuram obter rentabilidade através dos mais variados tipos de imóveis, como galpões logísticos, lajes corporativas, condomínios e terrenos. Além disso, investem também em projetos de crescimento e expansão.



▶ Investimentos no exterior

Seu objetivo é alcançar boa rentabilidade com o investimento em renda fixa e renda variável no mercado internacional. Os investimentos no exterior abrangem os principais mercados globais como Europa e Estados Unidos.



▶ Empréstimos

A legislação vigente permite que a Entidade dedique parte de seus recursos para operações com participante. Atualmente, a PREVISC atende esse segmento por meio de empréstimos consignados, os quais são praticados com uma taxa de juros próprias de cada plano. Além dessa taxa ser utilizada como uma das formas de rentabilidade para o seu plano, a taxa de juros é diferenciada das taxas do mercado tradicional.

Todas essas aplicações buscam, de forma eficiente, uma rentabilidade de longo prazo superior à do mercado. E todas as movimentações realizadas estão previstas na Política de Investimentos. Anualmente, nossa diretoria revisita e reelabora o que for necessário para melhorar a rentabilidade do plano. Também é importante reforçar que os investimentos são realizados de acordo com a legislação em vigor, além de respeitar as características do plano e das suas obrigações futuras.

A estrutura de investimentos e suas estratégias, orientadas pela Política de Investimentos, dependem das características de cada plano de benefícios, suas massas, suas metas atuariais ou taxas de referência.

O quadro a seguir demonstra as projeções previstas na Política de Investimentos para 2021 e o que foi realizado no ano.

SEGMENTOS	Patrimônio de Investimentos **	Limite Legal Res. 4.661/2018	Limites de Alocação PI 2021 a 2025		Composição em 2021		Rentabilidade em 2021	
			Mínimo	Máximo	Projetada *	Efetiva **	Projetada *	Efetiva **
Renda Fixa	286.231.974	100,00%	20,00%	100,00%	61,88%	56,78%	9,35%	9,46%
Renda Variável	99.520.118	70,00%	0,00%	50,00%	19,92%	19,74%	12,28%	-13,23%
Investimentos Estruturados	25.500.684	20,00%	0,00%	15,00%	3,88%	5,06%	5,58%	5,99%
Investimentos no Exterior	48.102.905	10,00%	0,00%	10,00%	7,30%	9,54%	5,25%	26,29%
Investimentos Imobiliários	20.278.644	20,00%	0,00%	20,00%	4,59%	4,02%	8,19%	0,19%
Empréstimos	8.006.959	15,00%	0,00%	15,00%	2,43%	1,59%	11,66%	18,75%
Total do Plano	504.099.472	100,00%	--	--	100,00%	100,00%	9,42%	4,31%
Meta Atuarial: INPC + 5,00%							9,20%	15,65%
CDI							2,50%	4,40%
Inflação (IPCA)							3,50%	10,06%
Inflação (INPC)							3,77%	10,16%
Ibovespa							10,08%	-11,93%

* Projeção da Política de Investimentos 2021 – 2025

** Posição Realizada em 31/12/2021

03

CONTRIBUIÇÕES E BENEFÍCIOS

A PREVISC recebe contribuições dos participantes e, em alguns planos, também dos patrocinadores. Elas são aplicadas no mercado financeiro, de acordo com as Políticas de Investimentos da entidade. Toda a rentabilidade gerada por esses investimentos é disponibilizada no saldo de conta dos participantes. Isso acontece porque a PREVISC é uma entidade sem fins lucrativos e não pode reter esses lucros.

Após cumprirem os requisitos previstos em seus planos, os participantes recebem seus benefícios de acordo com o que foi antecipado na contratação do plano (podem ser parcelas mensais, saque de um percentual, entre outros).

Confira o montante de contribuições recebidas e dos benefícios pagos referentes ao seu plano em 2021:



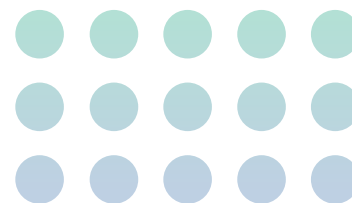
Total de contribuições recebidas

R\$ 22.040.208,35



Total de benefícios pagos

R\$ 28.555.274,05



04

RESULTADO DOS INVESTIMENTOS

A rentabilidade do plano FIESCPrev foi de 4,31%.

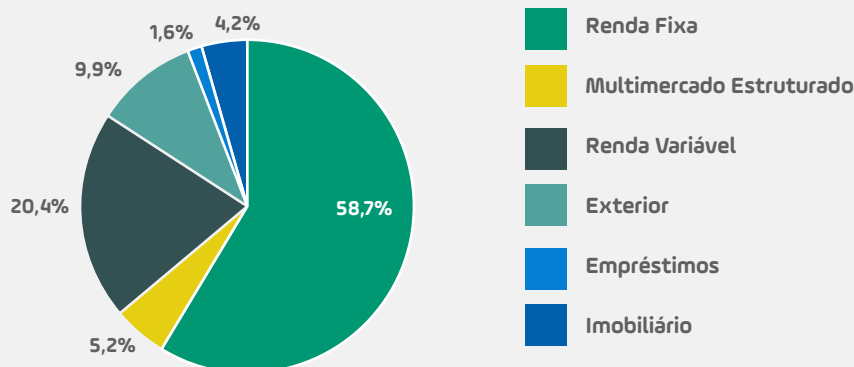
As decisões a respeito das alocações de investimentos da Entidade passam por toda a governança corporativa da PREVISC. Desde o processo de análise na área técnica, assessoria pela Consultoria em Investimentos e Diretoria Executiva até a apreciação pelo Comitê de Investimentos e Conselho Deliberativo, todo o rito é analisado com cautela e diligência.

Conforme previsto na Política de Investimentos, que foi explicada com mais detalhes no item II deste relatório, o foco é manter uma rentabilidade de longo prazo maior que a meta atuarial. Para isso, buscamos diversificar os investimentos realizados visando ter um retorno mais adequado e com menos riscos.

Em especial o Plano FIESCPrev auferiu rentabilidade positiva pela sua maior exposição em Títulos Públicos Federais. Ao longo de 2021, essa classe de ativo conseguiu absorver os cenários mais adversos do mercado, suavizando a rentabilidade negativa apresentada pelos fundos multimercado renda fixa e ações.

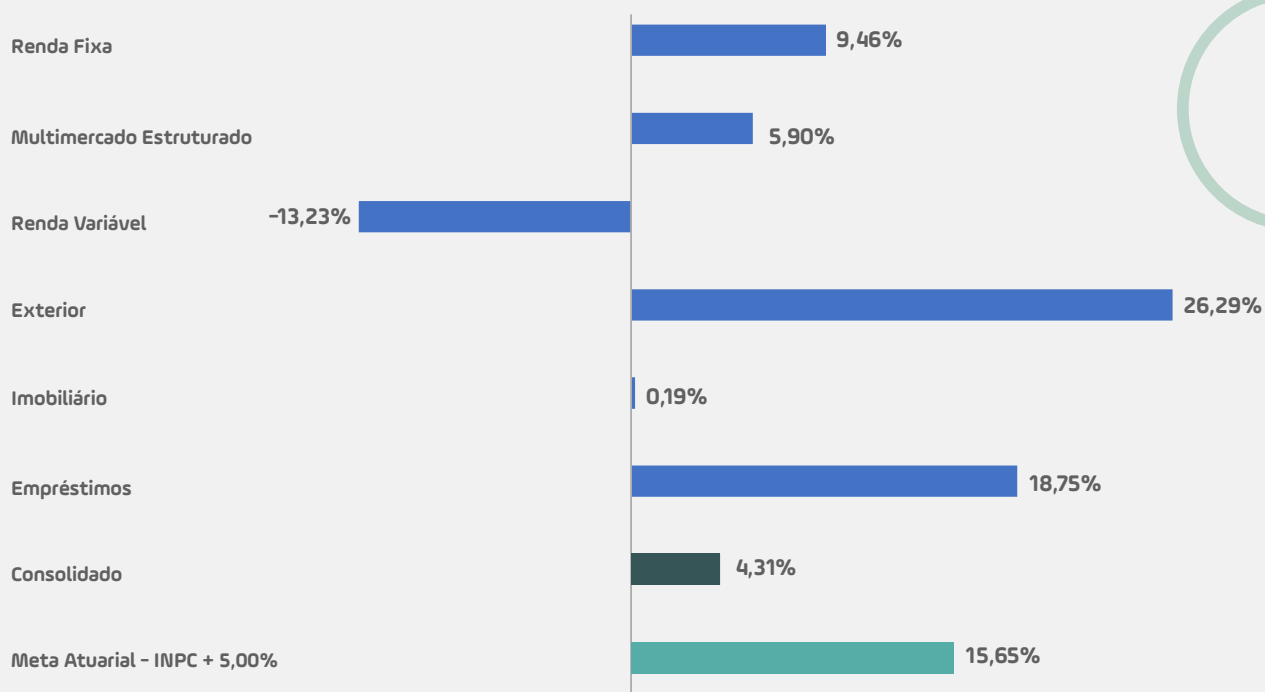


▶ VEJA A COMPOSIÇÃO DA CARTEIRA DE INVESTIMENTOS DO SEU PLANO:



O gráfico a seguir faz uma comparação entre a rentabilidade consolidada do plano e sua meta atuarial*.

▶ RENTABILIDADE DOS SEGMENTOS DE APLICAÇÃO DO PLANO X META ATUARIAL



*Meta Atuarial é a rentabilidade mínima necessária das aplicações financeiras de um plano de previdência para garantir o cumprimento dos seus compromissos futuros.

A tabela abaixo mostra a carteira de investimentos do plano por fundo de investimento:

VEÍCULO	BENCHMARK	GESTOR	PL FUNDOS	RENT. ANO
RENTA FIXA			286.231.974	9,46%
RENTA FIXA TRADICIONAL			5.393.234	
Carteira Galés	105% do CDI		5.393.234	5,94%
Itaú Soberado FIRF		Itaú Unibanco	409.346	4,34%
Votorantim Institucional		BV Asset	4.983.887	6,01%
RENTA FIXA CRÉDITO PRIVADO			53.831.641	
Carteira Vinhas	IPCA + 6,00%		53.831.641	6,02%
Desterro FIRF Cred. Priv.		BRZ Investimentos	53.831.641	6,03%
RENTA FIXA CARTEIRA ALM			176.398.098	
Carteira NTN-B ALM	IPCA + 6,00%	PREVISC	176.398.098	17,29%
NTN-B 2024 6,18			10.665.273	
NTN-B 2024 6,19			3.276.886	
NTN-B 2024 6,23			28.165.945	
NTN-B 2024 7,26			3.679.023	
NTN-B 2030 6,11			16.384.823	
NTN-B 2030 6,14			3.560.143	
NTN-B 2030 6,23			40.341.170	
NTN-B 2030 6,26			16.240.237	
NTN-B 2035 7,20			1.896.570	
NTN-B 2040 6,09			16.175.101	
NTN-B 2040 6,13			23.302.814	
NTN-B 2040 6,27			12.710.113	
RENTA FIXA CRÉDITO PRIVADO			50.479.590	
Carteira Três irmãs	IPCA + 4,50% a.a.		50.479.590	2,56%
BNP Coral FIM		BNP Paribas Asset Management	21.484.113	2,17%
Cardos FIM		SulAmérica Investimentos	12.352.356	0,39%
Laranjeiras FIM		Icatu Vanguarda	16.643.121	5,14%
RENTA FIXA RETORNO ABSOLUTO			129.413	
Carteira Xavier	IPCA + 6,20%		129.413	-14,63%
Tacami FIM		Claritas Investimentos	129.413	-13,37%
MULTIMERCADO ESTRUTURADO			25.500.684	5,90%
Carteira Açores	CDI + 3,00%		25.107.679	5,99%
Captalys Orion		Captalys	10.068.179	8,16%
Giant Sigma		Giant Steps Capital	5.024.047	2,18%
Gávea Macro		Gávea Investimentos	4.893.487	6,62%
Itaú Hedge Plus		Itaú Unibanco	5.121.967	3,82%
Carteira Lamim	IPCA + 9,00%		393.005	0,00%
Lacan FIP Florestal		Lacan Investimentos	393.005	0,00%

VEÍCULO	BENCHMARK	GESTOR	PL FUNDOS	RENT. ANO
RENDA VARIÁVEL			99.520.118	-13,23%
Carteira Fortaleza	IBOVESPA + 2,00%		99.520.118	-13,23%
Perfin Diamante FIA		Perfin Investimentos	16.600.023	
CSHG Itacorubi FICFIA		Credit Suisse Hedging-Griffo	25.403.266	
Ingleses FIA		Vinci Partners	24.689.683	
Conchas FIA		BV Asset	18.240.429	
XP Flechas FIA		XP Asset Management	14.587.160	
IMOBILIÁRIO			20.278.644	0,19%
Carteira Campeche	IFIX + 1,00%		20.278.644	0,19%
AIEC11		Autonomy Investimentos	566.861	-15,84%
BRCO11		Bresco	1.391.243	-4,64%
BRCR11		BTG Pactual Gestora de Recursos	557.318	-12,01%
BTLG11		BTG Pactual Serviços Financeiros	745.014	4,41%
CPTS11		Capitânia Investimentos	430.025	6,32%
CORM11		Core Real Estate	1.309.676	
HGRE11		Credit Suisse Hedging-Griffo Corretora	426.181	-7,27%
HGRU11		Credit Suisse Hedging-Griffo Corretora	413.505	-1,69%
GCRI11		Galapagos Capital	302.798	
IRDM11		Iridium Gestão de Recursos	442.307	1,47%
JSRE11		Safra Asset Management	91.869	-10,45%
KNHY11		Kinea Investimentos	928.798	9,01%
KNIP11		Kinea Investimentos	841.867	3,77%
KNCR11		Kinea Investimentos	782.061	23,63%
KNSC11		Kinea Investimentos	717.027	20,27%
MCCI11		Mauá Capital	879.767	11,01%
MXRF11		XP Asset Management	1.031.755	5,26%
OUJP11		JPP Capital	729.614	-2,89%
RBRY11		RBR Asset Management	737.593	11,01%
RBRL11		RBR Asset Management	755.079	-4,04%
VGIR11		Valora Investimentos	806.836	23,50%
CVBI11		VBI Real Estate	865.241	13,75%
PVBI11		VBI Real Estate	566.700	4,65%
VSLH11		R Capital Asset	629.447	
VIUR11		Vinci Partners	8.872	
VILG11		Vinci Partners	448.417	-10,29%
VINO11		Vinci Partners	346.614	-0,36%
VISC11		Vinci Partners	41.591	-5,45%
XPLG11		XP Asset Management	1.522.399	-11,68%
XPML11		XP Asset Management	919.065	-10,39%
BRADESCO FEDERAL EXTRA FI RF		Bradesco Asset Management	42.585	4,28%
EXTERIOR			48.102.905	26,29%
Carteira Francês	MSCI WORLD + 2,00%		48.102.905	26,29%
BB MULT JPM IE FI		BB Gestão de Recursos DTVM	12.484.229	32,35%
BB MULT SCHRO IE FI		BB Gestão de Recursos DTVM	11.362.867	30,87%
PIMCO GLOB FICFIM IE		PIMCO	16.076.581	7,95%
FOF M GLOB EQ FIM IE ITAU		Itaú DTVM	8.179.228	21,48%
EMPRÉSTIMOS			8.006.959	18,75%
Empréstimos		PREVISC	8.006.959	18,75%
Total do Plano			487.641.285	4,31%

05

DESPESAS DETALHADAS DO PLANO DE BENEFÍCIOS

A administração realizada para a melhoria de rentabilidade dos planos gera custos administrativos. Esses custos são cobertos pela taxa de incidente sobre as contribuições e pela taxa de administração, que é aplicada sobre o patrimônio de investimentos do plano. Quanto às despesas com a gestão externa dos investimentos, elas são deduzidas da própria cota dos fundos de investimentos.

O quadro abaixo demonstra o custo com a administração do plano:

DESCRIÇÃO DAS DESPESAS

Exercício 2021

1. Administração dos Planos Previdenciais	3.481.602,60
Pessoal e Encargos	2.225.189,45
Treinamentos/Congressos/Seminários	15.007,07
Viagens e Estadias	947,51
Serviços Atuariais	-
Consultoria Contábil	145.109,03
Consultoria Jurídica	900,08
Consultoria Recursos Humanos	18.377,41
Tecnologia da Informação	416.388,43
Consultoria Auditoria Contábil	12.683,47
Consultoria de Investimentos	46.424,30
Despesas Outras	154.837,98
Despesas Gerais	177.130,00
Despesas Depreciações	62.649,73
Despesas C/ Tributos	205.659,76
Despesas Adicionais	298,39
2. Total Despesas Gestão Externa	1.036.424,37
Performance FEE Bruta	188,24
Taxa de Gestão Bruta	754.501,21
TAXA DE GESTÃO	(344,12)
Estorno de TAXA DE GESTÃO	(4.652,49)
AJUSTE DE TAXA DE GESTÃO	17,67
REBATE TAXA DE ADMINISTRAÇÃO	(26.468,58)
Taxa de Administração Bruta	92.954,47
Taxa de Custódia Bruta	93.254,84
Estorno de Taxa de Administração Bruta	(1.094,78)
Estorno de Taxa de Custódia Bruta	(2.052,01)
Taxa CETIP - Carteiras	32.662,22
Tarifas Bancárias - Carteiras	203,99
Taxa Bovespa - Carteiras	1.764,74
Taxa SELIC - Carteiras	3.852,45
Cartório	89,47
Tarifas Bancárias	638,27
Taxa ANBIMA	9.083,61
Taxa Bovespa	666,17
Taxa CETIP	36.792,23
Taxa CVM	39.644,00
Taxa SELIC	4.722,77
Total de Despesas Consolidadas (1+2)	4.518.026,97

1. Administração dos Planos Previdenciais

é retirada da Demonstração do Plano de Gestão Administrativa (DPGA), que se encontra na versão completa deste relatório.

2. Gestão Externa dos Investimentos

= rateio das despesas com gestão externa de investimentos (diluído na cota), calculado com base no patrimônio de investimentos de cada plano.

06

PARECER ATUARIAL DO PLANO DE BENEFÍCIOS

O Parecer Atuarial analisa a saúde financeira do seu plano ao longo do tempo. Dessa forma, conseguimos manter o equilíbrio e garantir que as obrigações de pagamento dos benefícios serão cumpridas. Os dados cadastrais utilizados neste parecer, assim como as hipóteses atuariais adotadas, atendem à legislação e são considerados adequados.

O Parecer Atuarial do Plano de Benefícios não tem como ser explicado sem termos técnicos. Por isso, a gente preparou um glossário para você ficar por dentro de todos os significados e não se perder na leitura. Confira:

▶ **Avaliação atuarial**

São cálculos efetuados pelos atuários, que são profissionais especializados na aplicação das estatísticas, pesquisas e planejamento e tem por objetivo avaliar, administrar, prevenir e eliminar possíveis consequências negativas para o seu plano.

▶ **Hipóteses atuariais**

Representam um conjunto de estimativas de natureza demográfica, biométrica, econômica e financeira, utilizadas no processo de avaliação atuarial.

▶ **Benefícios a conceder**

São os compromissos do plano referentes aos participantes na fase de acumulação de recursos.

▶ **Benefícios concedidos**

São os compromissos do plano referentes aos assistidos em fase de recebimento de benefício.

▶ **Duration**

Corresponde ao prazo médio para o pagamento dos atuais e futuros benefícios do plano.

▶ **Equilíbrio técnico**

É o resultado apurado ao final de cada exercício, e tem por objetivo avaliar a diferença entre o valor dos recursos financeiros disponíveis do plano e suas obrigações perante aos seus participantes.

▶ **Equilíbrio técnico ajustado**

Corresponde ao Equilíbrio Técnico acima definido, acrescido ou deduzido da diferença do valor presente dos títulos (NTN-B) calculado considerando a taxa do cupom e a taxa de juros do plano.

▶ **Previdencial**

Tudo o que é relativo à previdência e às suas regras.

► Patrocinador

São as empresas ou associações que oferecem para seus empregados e seus familiares, plano de benefício de caráter previdenciário, por intermédio da PREVISC.

► Superávit/Superavitário:

Corresponde ao resultado positivo a partir da diferença entre os recursos disponíveis e os compromissos com o pagamento de benefícios.

► Parâmetros

São regras, padrões ou princípios utilizados como comparativos para determinados cálculos.

► Provisões matemáticas BD's:

É o cálculo realizado para determinar o montante necessário para o pagamento dos benefícios estabelecidos na modalidade benefício definido.

► Déficit/Deficitário:

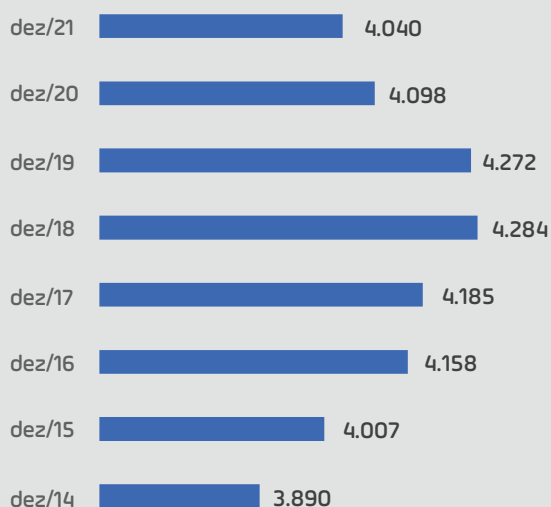
Corresponde ao resultado negativo a partir da diferença entre os recursos disponíveis e os compromissos com o pagamento de benefícios.

► Taxa de risco

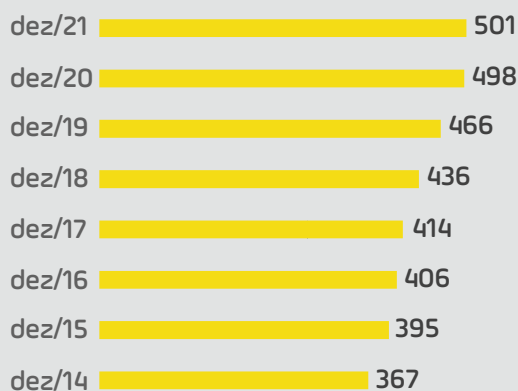
Taxa cobrada para fins de cobertura dos benefícios de riscos previstos em regulamento.

A evolução dos participantes ativos e assistidos foi a seguinte:

Participantes Ativos



Participantes Assistidos



Na avaliação atuarial de 2021, a taxa de risco calculada e vigente a partir do início do plano de custeio de abril/2022 aumentou de 0,13% para 0,27%.

O Fundo Previdencial Conta Coletiva é o responsável pelo pagamento dos benefícios de Invalidez, Pensão por Morte e Auxílio-Doença. O valor excedente do Fundo Conta Coletiva, resultantes do processo de avaliação atuarial, calculado em R\$ 4.934.647,35, foi revertido para o resultado do plano, contribuindo para a redução do atual déficit existente.

FIESCPrev	31/12/2021
Patrimônio de Cobertura do Plano	498.870.785,42
Provisões Matemáticas de Benefício Concedido	525.891.800,46
de Benefícios a Conceder	296.961.430,68
a Amortizar	247.757.683,52
	-18.827.313,74
Equilíbrio Técnico	-27.021.015,04
Ajuste Precificação NTN-B's	3.714.607,25
Equilíbrio Técnico Ajustado	-23.306.407,79

A avaliação atuarial demonstra que a situação econômico-atuarial do plano no encerramento do exercício de 2021 é deficitária.

O Equilíbrio Técnico* foi deficitário em R\$ 27.021.015,04.

Verificou-se que o plano não conseguiu atingir a meta atuarial no último exercício. O Equilíbrio Técnico Ajustado* encerrou 2021 deficitário em R\$ 23.306.407,79, representando 8,38% das Provisões Matemáticas BD's do plano de benefícios, havendo a necessidade de equacionamento de déficit para o próximo exercício, o qual será aprovado ao longo do ano de 2022, tornando-se efetivo em 2023. Ao longo do exercício de 2021, o plano FIESCPrev possibilitou aos participantes assistidos e pensionistas, com data de início de benefício até o dia 17/12/2020, a opção pela conversão do seu benefício vitalício em um benefício por renda financeira.

O processo tomou por base a necessidade de mitigar os riscos financeiros e atuariais atrelados às obrigações de benefício definido, que podem ocasionar déficit e, conseqüentemente, onerar assistidos e patrocinadores. No momento da conversão de renda, os assistidos e pensionistas quitaram

integralmente a sua responsabilidade sobre o déficit técnico apurado em 31/12/2020, impactando diretamente no resultado do plano.

De um total de 490 assistidos, 204 optaram pela conversão de renda, ocasionando a quitação de sua parcela do déficit no montante de R\$ 15.811.182,23 (em 31/12/2020). Os patrocinadores também assumirão sua parcela de dívida, em igual valor de responsabilidade dos assistidos que optaram pela conversão de renda, por meio de Contrato de Confissão de Dívida.

Em razão da quitação do déficit de responsabilidade dos assistidos ter ocorrido no ato da opção pela conversão de renda, e tendo em vista que os patrocinadores iniciarão as suas contribuições mensais somente após o encerramento do processo de conversão de renda, a partir de janeiro de 2022, o montante do déficit de patrocinadores foi corrigido mensalmente pela meta atuarial, resultando em valor de R\$ 16.365.794,04 em 31/12/2021.

Assim, o contrato a ser firmado com os patrocinadores será composto pelas seguintes parcelas:

+ R\$ 7.168.178,24 (Registrado no Ativo patrimonial)

+ R\$ 9.197.615,80 (Registrado no Passivo patrimonial em Provisões Matemáticas a Constituir, correspondente à parcela do Equilíbrio Técnico quitado no momento da conversão de renda).

= R\$ 16.365.794,04 (Total do Déficit Patrocinadores referentes a Conversão de Renda).

O referido montante será financiado em 17,5 anos (1,5 vezes a duration do plano no encerramento de 2020).

Os assistidos que permaneceram em renda vitalícia passarão a contribuir para os atuais planos de equacionamentos de déficit em andamento, por meio de descontos mensais em folha de benefícios, cabendo aos patrocinadores a quitação em igual valor mensalmente. No encerramento do exercício de 2021, os déficits equacionados de responsabilidade dos atuais assistidos está acumulado em R\$ 9.629.697,94, registrado no passivo atuarial, e os patrocinadores também possuem a mesma responsabilidade de déficit, registrado no ativo do plano de benefícios.

Tendo em vista que existem regras específicas de contabilização dos déficits definidas pela legislação aplicável, apresentamos abaixo um resumo gerencial da situação do plano no encerramento dos exercícios de 2020 e 2021, no intuito de facilitar o entendimento dos participantes e assistidos:

FIESCPREV	2020	2021
Patrimônio de Cobertura	471.137.830	498.870.785
Obrigações do Plano	504.215.489	525.891.800
Equilíbrio Técnico	-33.077.659	-27.021.015
Déficit Equacionado ¹	-30.177.758	-19.259.396
Déficit Total ²	-63.255.417	-46.280.411

(1) Déficit Equacionado de exercícios anteriores referente aos assistidos que permaneceram com renda vitalícia após o processo de conversão de rendas.

(2) O déficit total não inclui a parcela do patrocinador de R\$ 16.365.794, referente à sua responsabilidade do déficit quitado no momento da conversão de rendas, conforme explicado acima.

(*) Definição dos termos no Glossário do relatório

Em consonância com a Resolução CNPC Nº 32 DE 04/12/2019, a metodologia adotada na projeção de saldos de contas para fins de simulação do benefício a ser concedido considera as respectivas premissas financeiras e atuariais definidas pelo atuário, bem como o Salário de participação, o Plano de Custeio vigente, o número de contribuições e o tempo faltante para a elegibilidade à um benefício de aposentadoria normal, conforme regra regulamentar.

A regra de concessão de cada benefício previsto em regulamento definirá a forma de utilização do Saldo de Contas projetado. Seja a divisão do Saldo de Contas pelo fator atuarial, para um benefício vitalício ou por prazo indeterminado (Saldo de Contas Projetado/Fator Atuarial), seja para um benefício por prazo determinado (Saldo de Contas Projetado/Prazo) ou um benefício em percentual do Saldo de Contas (Saldo de Contas ProjetadoXPercentual).

HIPÓTESES BIOMÉTRICAS, DEMOGRÁFICAS, FINANCEIRAS E ECONÔMICAS



Levando em conta o contexto macroeconômico do retorno dos investimentos e os estudos elaborados pela consultoria externa, os quais foram devidamente validados pelo AETQ da entidade, foi recomendada a manutenção de 5,00% a.a. considerando a duration do plano, conforme a Portaria PREVIC Nº 228, de 20 de abril de 2021. Cabe ressaltar que as hipóteses foram aprovadas pelo Conselho Deliberativo da Entidade.



Demais parâmetros e hipóteses atuariais utilizados na Avaliação Atuarial de 2021 foram recomendadas pelo atuário, por meio dos Estudos de Aderência de Hipóteses FIESCPREV, elaborado em agosto/2019, com data base em 31/12/2018 e aprovado pelo Conselho Deliberativo da PREVISC em sua reunião do dia 26/09/2019, com base no Parecer do Conselho Fiscal sobre as Premissas e Hipóteses Atuariais.



Em 2021, as hipóteses abaixo descritas foram reafirmadas pelo Conselho Deliberativo, por meio da Resolução 28/2021, em sua reunião do dia 29/09/2021, com base no Parecer do Conselho Fiscal, que foi responsável pelo monitoramento da experiência de eventos ocorridos versus observados:

Ano	2020	2021
Indexador do Plano	INPC	INPC
Taxa Real Anual de Juros	5,00%	5,00%
Fator de Determinação do Valor Real ao Longo do Tempo	98,19%	98,19%
Crescimento Salarial	1,18%	1,18%
Tábua de Mortalidade Geral	AT-2000 Desagravada em 20%	AT-2000 Desagravada em 20%
Tábua de Entrada em Invalidez	Álvaro Vindas	Álvaro Vindas
Tábua de Mortalidade de Inválidos	AT-49 M	AT-49 M
Composição Familiar	Família Real	Família Real

Na avaliação atuarial de 2021, a taxa de risco calculada e vigente a partir do início do plano de custeio de abril/2022 aumentou de 0,13% para 0,27%. O Fundo Previdencial Conta Coletiva é o responsável pelo pagamento dos benefícios de Invalidez, Pensão por Morte e Auxílio-Doença. O valor excedente do Fundo Conta Coletiva, resultante do processo de avaliação atuarial, calculado em R\$ 4.934.647,35, foi revertido para o resultado do plano, contribuindo para a redução do atual déficit existente.



07



ALTERAÇÕES DO REGULAMENTO DO PLANO DE BENEFÍCIOS

O plano não passou por alteração regulamentar durante 2021.

PREVISC

PREVIDÊNCIA COMPLEMENTAR

Plano de Previdência Complementar | FIESCPrev

0800 048 8088 | Fax (48) 3239-3330

web.previsc.com.br/faleconosco | www.previsc.com.br

Rod. Admar Gonzaga 2765 | 2º andar

CEP 88034001 | Florianópolis - SC