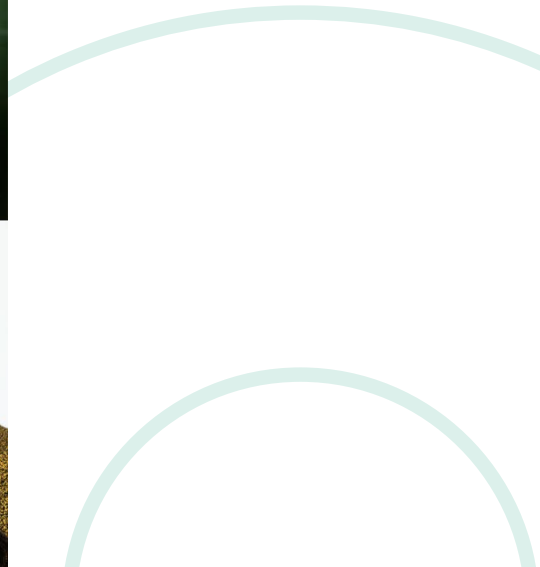




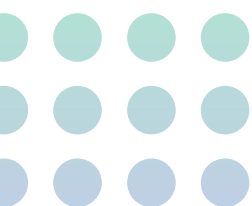
RELATÓRIO DE INFORMAÇÕES

2021



SUMÁRIO

Mensagem da Diretoria	01
Sobre a Previsc	02
01. Situação Patrimonial	03
02. Política de Investimentos	05
03. Contribuições e Benefícios	08
04. Resultado dos Investimentos	09
05. Despesas Detalhadas do Plano de Benefícios	18
06. Parecer Atuarial do Plano de Benefícios	19
07. Alterações do Regulamento do Plano de Benefícios	24





Caro(a) participante,

Um cenário de incertezas marcou o ano de 2021. As consequências da pandemia da Covid-19 impactaram na área da saúde, na política e também na economia. A PREVISC passou por esse período com resiliência, buscando se adaptar às circunstâncias em prol de seu propósito: proporcionar um futuro melhor aos participantes.


A entidade PREVISC encerrou o ano administrando 18 planos de previdência, de 41 patrocinadores e 4 instituidores nos segmentos da indústria, comércio e educação que estão localizados nos estados de Santa Catarina, Paraná, São Paulo, Mato Grosso, Piauí, Ceará, Maranhão, Pará, Alagoas e Amazonas, além do Distrito Federal.

A lição que 2021 nos deixa é que as mudanças são constantes. Não devemos temer os desafios, e sim aprender com eles para nos tornar mais fortes e experientes.

Diante desse contexto, apresentamos o Relatório Anual de Informações 2021, em que são retratadas, de forma resumida, as informações sobre a situação patrimonial, atuarial e de investimentos do seu plano.

Regidia Frantz

Superintendente da PREVISC



A versão completa deste relatório está no nosso site, em Documentos Institucionais. O documento também está disponível em:

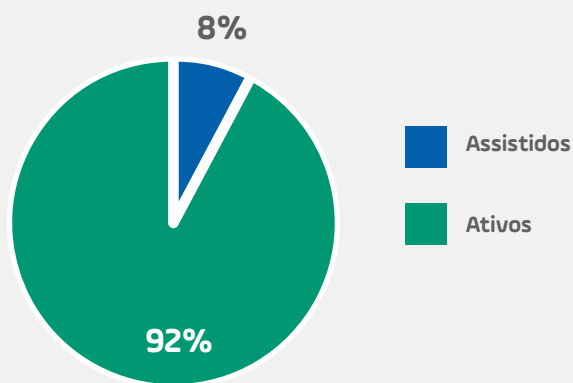
AUTOATENDIMENTO > ACESSAR MENU > MEU PLANO
> RELATÓRIO ANUAL DE INFORMAÇÕES

Desejo uma ótima leitura!

SOBRE A PREVISC



▶ Participantes Total Previsc

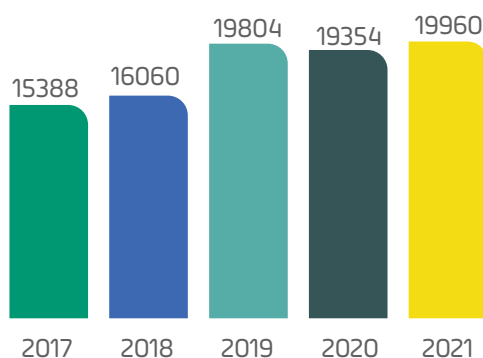


Sistema Fiep

FIEP
SESI
SENAI
IEL

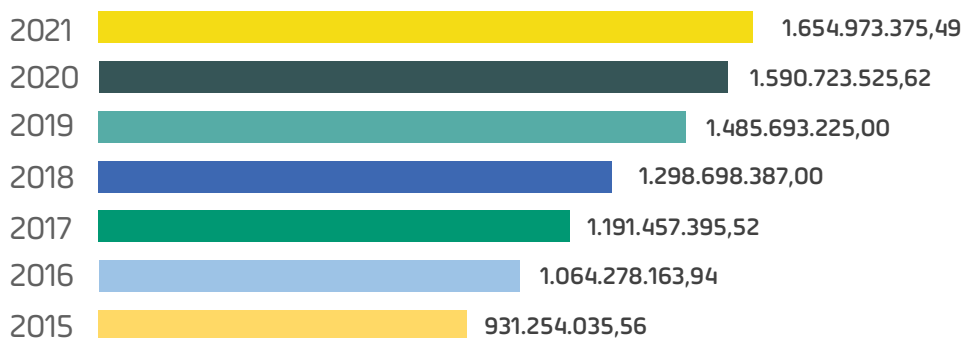
Patrocinador do Plano

▶ Evolução de Participantes Previsc



▶ Evolução de Ativos de Investimentos Previsc

Evolução do **Patrimônio** Consolidado



01

SITUAÇÃO PATRIMONIAL

O principal objetivo do plano é assegurar ao participante o pagamento de uma aposentadoria complementar. Por isso, entender o Demonstrativo Patrimonial é importante. Este documento apresenta a situação econômica do plano. Nele, são considerados todas as entradas (ativos) e saídas (passivos) do plano.

► Demonstrativo Patrimonial

O demonstrativo abaixo evidencia o patrimônio do plano:

I - Balanço Patrimonial

ATIVO	2021
DISPONÍVEL Bancos	12.971,27 12.971,27
REALIZÁVEL Gestão Previdencial Gestão Administrativa Investimentos	207.202.831,87 1.416.314,47 939.535,08 204.846.982,32
TOTAL DO ATIVO	207.215.803,14

PASSIVO	2021
EXIGÍVEL OPERACIONAL Gestão Previdencial Gestão Investimento	229.377,48 117.985,85 111.391,63
PATRIMÔNIO SOCIAL Patrimônio de Cobertura do Plano Provisões Matemáticas Equilíbrio Técnico Fundos	206.986.425,66 183.678.405,27 183.678.405,27 - 23.308.020,39
TOTAL DO PASSIVO	207.215.803,14

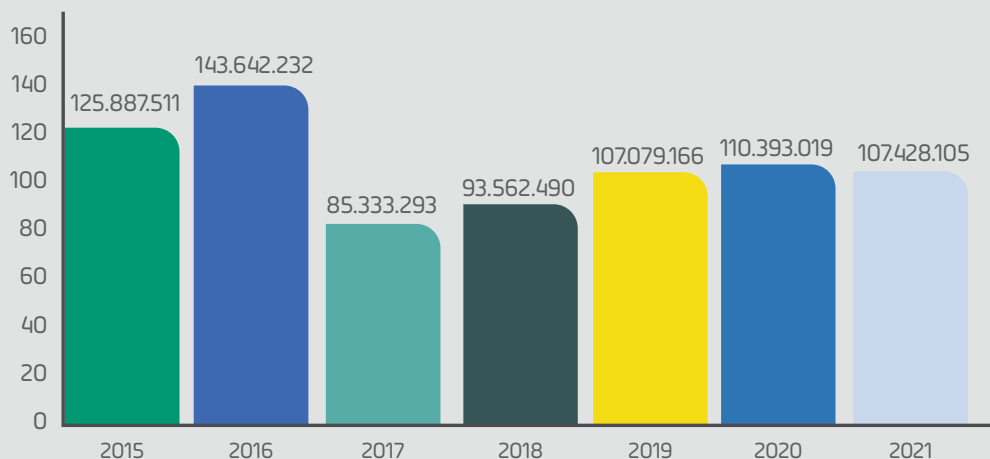


Evolução Patrimonial

A evolução patrimonial demonstra o que mudou, nos últimos cinco anos, no patrimônio do plano de benefícios. Observa-se que no último ano o patrimônio das submassas Ativo e Assistido CD tiveram uma ligeira queda, devido ao cenário econômico que afetou a rentabilidade dos investimentos. A submassa Assistido BD obteve um bom resultado, devido à sua diferenciada carteira de investimentos.

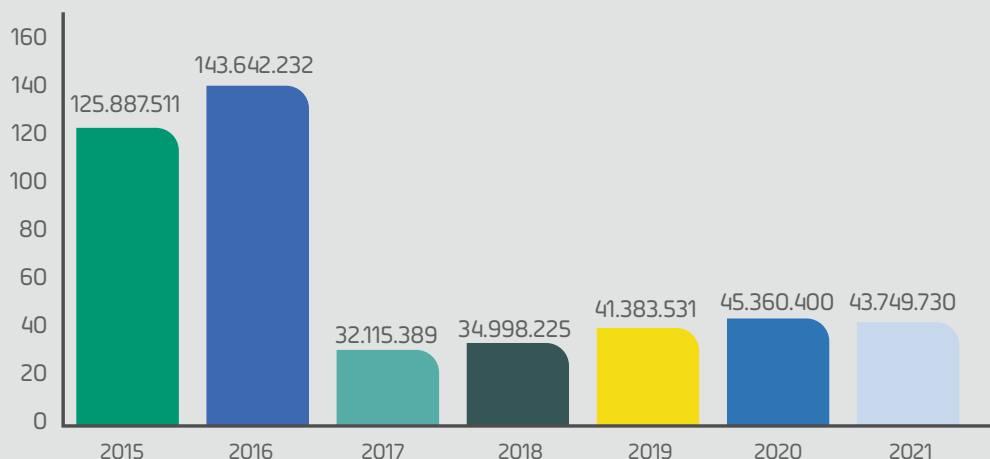
FIEP ATIVO

EVOLUÇÃO DOS ATIVOS DE INVESTIMENTO



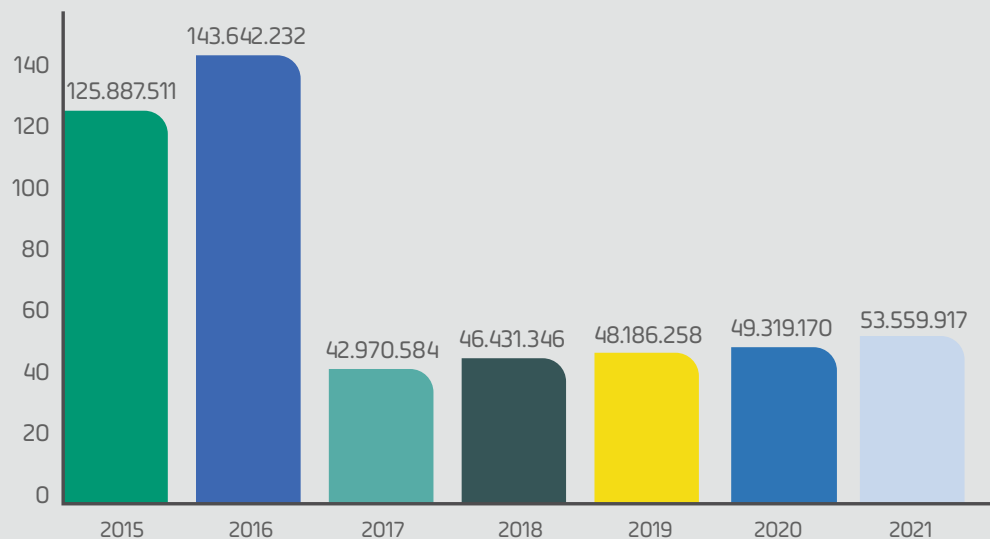
FIEP ASSISTIDO CD

EVOLUÇÃO DOS ATIVOS DE INVESTIMENTO



FIEP ASSISTIDO BD

EVOLUÇÃO DOS ATIVOS DE INVESTIMENTO





02

POLÍTICA DE INVESTIMENTOS

É um documento que orienta a aplicação dos recursos dos planos que administramos. Tem como objetivo dar transparência aos patrocinadores, participantes e assistidos em relação aos principais aspectos relacionados à gestão dos investimentos e riscos inerentes ao processo.

Na medida do possível, e conforme a política de investimentos da PREVISC, baseamo-nos nas estratégias de investimentos levando em consideração o modelo ESG (Environmental, Social & Governance), que, em português, significa Ambiental, Social e Governança Corporativa. Esse modelo prioriza investimentos que causem impactos positivos e que reduzam consequências negativas nesses três âmbitos.

E, para garantir a boa rentabilidade dos nossos planos, investimos nos segmentos de renda fixa, renda variável, investimentos estruturados, investimentos no exterior, investimentos imobiliários e até mesmo empréstimos.

Explicamos cada uma delas a seguir.





► Renda fixa

Formados por títulos públicos ou privados, de bancos e grandes empresas. Esses investimentos são, em grande parte, de menor risco e buscam proteger o patrimônio dos participantes.



► Renda variável

O investimento neste segmento apresenta maior risco. Ele é composto por ações, que são frações de empresas de capital aberto, negociadas na bolsa de valores. Na PREVISC, a alocação nesse segmento é realizada por fundos de investimentos atuando no mercado nacional de ações.



► Multimercado Estruturados

Os investimentos no segmento Estruturado são realizados por meio de fundos que atuam em diversos mercados como juros, moedas, renda variável, renda fixa, etc. Tudo visando maximizar o retorno dos investimentos suavizando o risco por meio de diversificação.



► Investimentos imobiliários

São recursos aplicados em fundos imobiliários que procuram obter rentabilidade através dos mais variados tipos de imóveis, como galpões logísticos, lajes corporativas, condomínios e terrenos. Além disso, investem também em projetos de crescimento e expansão.



► Investimentos no exterior

Seu objetivo é alcançar boa rentabilidade com o investimento em renda fixa e renda variável no mercado internacional. Os investimentos no exterior abrangem os principais mercados globais como Europa e Estados Unidos.



► Empréstimos

A legislação vigente permite que a Entidade dedique parte de seus recursos para operações com participante. Atualmente, a PREVISC atende esse segmento por meio de empréstimos consignados, os quais são praticados com uma taxa de juros próprias de cada plano. Além dessa taxa ser utilizada como uma das formas de rentabilidade para o seu plano, a taxa de juros é diferenciada das taxas do mercado tradicional.

Todas essas aplicações buscam, de forma eficiente, uma rentabilidade de longo prazo superior à do mercado. E todas as movimentações realizadas estão previstas na Política de Investimentos. Anualmente, nossa diretoria revisita e reelabora o que for necessário para melhorar a rentabilidade do plano. Também é importante reforçar que os investimentos são realizados de acordo com a legislação em vigor, além de respeitar as características do plano e das suas obrigações futuras.

A estrutura de investimentos e suas estratégias, orientadas pela Política de Investimentos, dependem das características de cada plano de benefícios, suas massas, suas metas atuariais ou taxas de referência.

O quadro a seguir demonstra as projeções previstas na Política de Investimentos para 2021 e o que foi realizado no ano.

SEGMENTOS	Patrimônio de Investimentos **	Limite Legal Res. 4.661/2018	Limites de Alocação PI 2021 a 2025		Composição em 2021		Rentabilidade em 2021	
			Mínimo	Máximo	Projetada *	Efetiva **	Projetada *	Efetiva **
Renda Fixa	64.944.622	100,00%	20,00%	100,00%	61,69%	60,45%	8,80%	-2,19%
Renda Variável	18.391.633	70,00%	0,00%	50,00%	16,86%	17,12%	12,28%	-13,23%
Investimentos Estruturados	6.353.505	20,00%	0,00%	15,00%	5,35%	5,91%	5,58%	5,99%
Investimentos no Exterior	8.203.793	10,00%	0,00%	10,00%	5,06%	7,64%	5,56%	26,29%
Investimentos Imobiliários	4.828.249	20,00%	0,00%	20,00%	4,76%	4,49%	8,19%	0,19%
Empréstimos	4.782.534	15,00%	0,00%	15,00%	6,28%	4,45%	11,66%	18,75%
Total do Plano	107.428.105	100,00%	--	--	100,00%	100,00%	9,04%	-2,70%
Meta Atuarial: INPC + 3,72%							7,87%	14,24%
CDI							2,50%	4,40%
Inflação (IPCA)							3,50%	10,06%
Inflação (INPC)							3,77%	10,16%
Ibovespa							10,08%	-11,93%

SEGMENTOS	Patrimônio de Investimentos **	Limite Legal Res. 4.661/2018	Limites de Alocação PI 2021 a 2025		Composição em 2021		Rentabilidade em 2021	
			Mínimo	Máximo	Projetada *	Efetiva **	Projetada *	Efetiva **
Renda Fixa	31.237.820	100,00%	20,00%	100,00%	74,96%	71,40%	8,80%	-0,27%
Renda Variável	4.732.206	70,00%	0,00%	50,00%	10,79%	10,82%	12,28%	-13,23%
Investimentos Estruturados	2.548.063	20,00%	0,00%	15,00%	4,77%	5,82%	5,58%	5,99%
Investimentos no Exterior	3.220.431	10,00%	0,00%	10,00%	4,54%	7,36%	5,55%	26,29%
Investimentos Imobiliários	1.931.299	20,00%	0,00%	20,00%	4,49%	4,41%	8,19%	0,19%
Empréstimos	101.376	15,00%	0,00%	15,00%	0,45%	0,23%	11,66%	18,75%
Total do Plano	43.749.730	100,00%	--	--	100,00%	100,00%	8,77%	-0,87%
Meta Atuarial: INPC + 4,36%							8,53%	14,94%
CDI							2,50%	4,40%
Inflação (IPCA)							3,50%	10,06%
Inflação (INPC)							3,77%	10,16%
Ibovespa							10,08%	-11,93%

SEGMENTOS	Patrimônio de Investimentos **	Limite Legal Res. 4.661/2018	Limites de Alocação PI 2021 a 2025		Composição em 2021		Rentabilidade em 2021	
			Mínimo	Máximo	Projetada *	Efetiva **	Projetada *	Efetiva **
Renda Fixa	53.383.055	100,00%	20,00%	100,00%	99,31%	99,67%	9,44%	12,57%
Renda Variável	-	70,00%	0,00%	50,00%	0,00%	0,00%	0,00%	0,00%
Investimentos Estruturados	76.256	20,00%	0,00%	15,00%	0,00%	0,14%	0,00%	5,99%
Investimentos no Exterior	-	10,00%	0,00%	10,00%	0,00%	0,00%	0,00%	0,00%
Investimentos Imobiliários	-	20,00%	0,00%	20,00%	0,69%	0,00%	0,00%	0,00%
Empréstimos	130.032	15,00%	0,00%	15,00%	0,00%	0,24%	11,66%	18,75%
Total do Plano	53.559.917	100,00%	--	--	100,00%	100,00%	9,50%	11,89%
Meta Atuarial: INPC + 4,36%							8,53%	14,94%
CDI							2,50%	4,40%
Inflação (IPCA)							3,50%	10,06%
Inflação (INPC)							3,77%	10,16%
Ibovespa							10,08%	-11,93%

* Projeção da Política de Investimentos 2021 - 2025 ** Posição Realizada em 31/12/2021

03

CONTRIBUIÇÕES E BENEFÍCIOS

A PREVISC recebe contribuições dos participantes e, em alguns planos, também dos patrocinadores. Elas são aplicadas no mercado financeiro, de acordo com as Políticas de Investimentos da entidade. Toda a rentabilidade gerada por esses investimentos é disponibilizada no saldo de conta dos participantes. Isso acontece porque a PREVISC é uma entidade sem fins lucrativos e não pode reter esses lucros.

Após cumprirem os requisitos previstos em seus planos, os participantes recebem seus benefícios de acordo com o que foi antecipado na contratação do plano (podem ser parcelas mensais, saque de um percentual, entre outros).

Confira o montante de contribuições recebidas e dos benefícios pagos referentes ao seu plano em 2021:



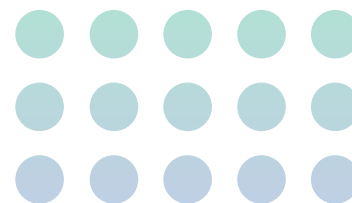
Total de contribuições recebidas

R\$ 9.635.535,98



Total de benefícios pagos

R\$ 10.181.313,47



04

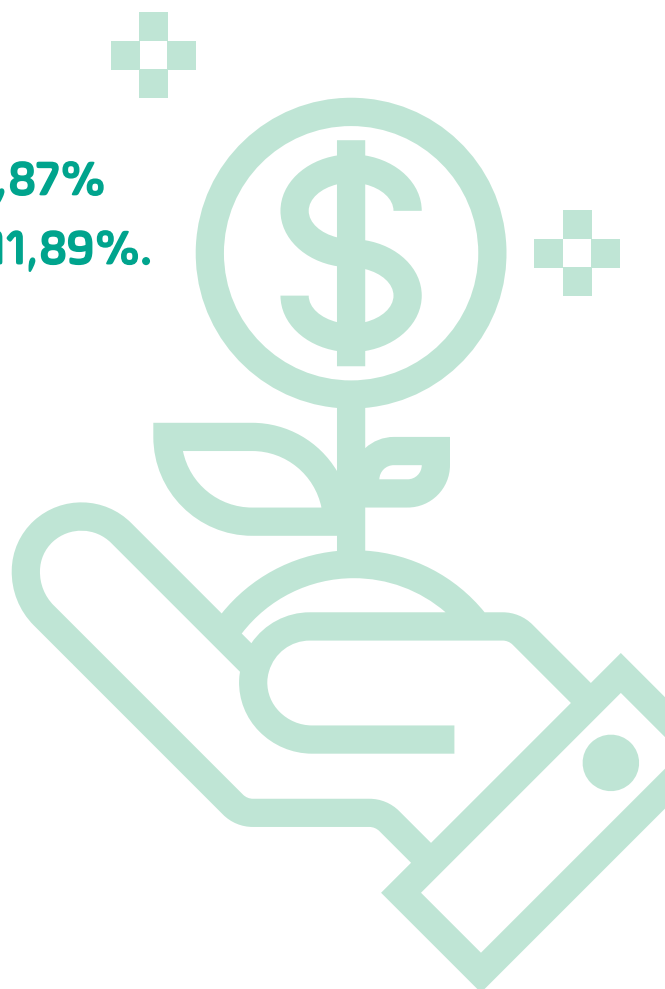
RESULTADO DOS INVESTIMENTOS

A rentabilidade do plano

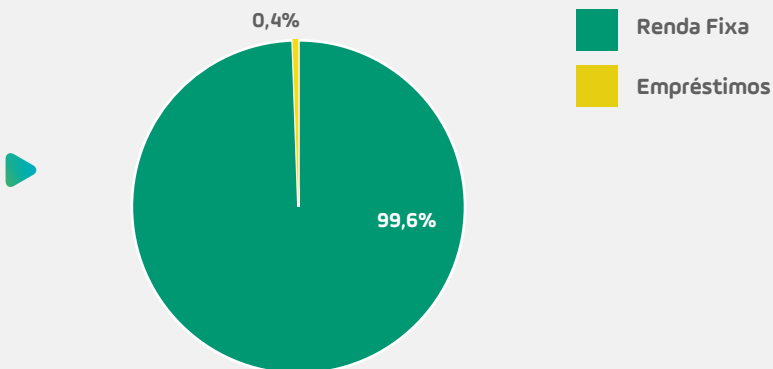
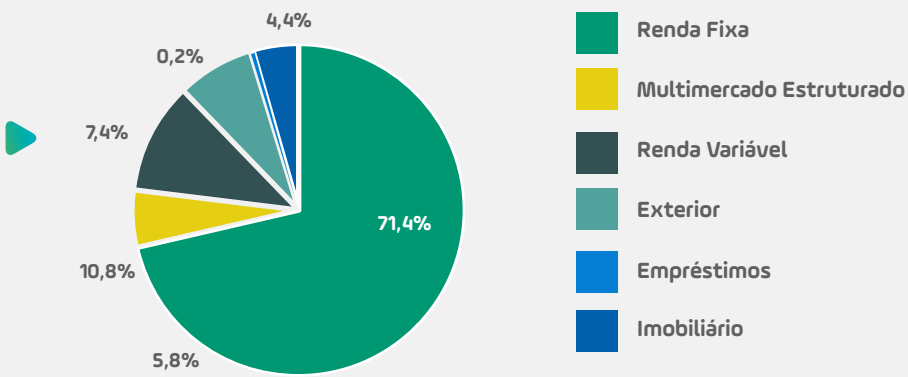
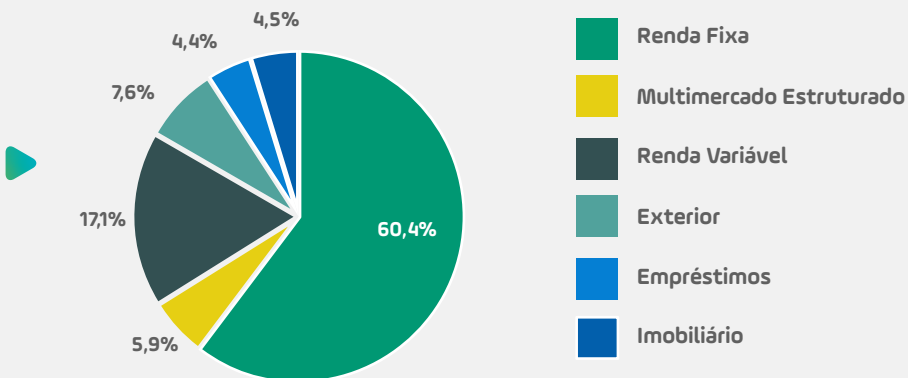
PREVISC – Sistema Fiep na submassa Ativo foi de -2,70%, na submassa Assistido CD foi de -0,87% e na submassa Assistido BD foi de 11,89%.

As decisões a respeito das alocações de investimentos da Entidade passam por toda a governança corporativa da PREVISC. Desde o processo de análise na área técnica, assessoria pela Consultoria em Investimentos e Diretoria Executiva até a apreciação pelo Comitê de Investimentos e Conselho Deliberativo, todo o rito é analisado com cautela e diligência.

Conforme previsto na Política de Investimentos, que foi explicada com mais detalhes no item II deste relatório, o foco é manter uma rentabilidade de longo prazo maior que a meta atuarial. Para isso, buscamos diversificar os investimentos realizados visando ter um retorno mais adequado e com menos riscos.

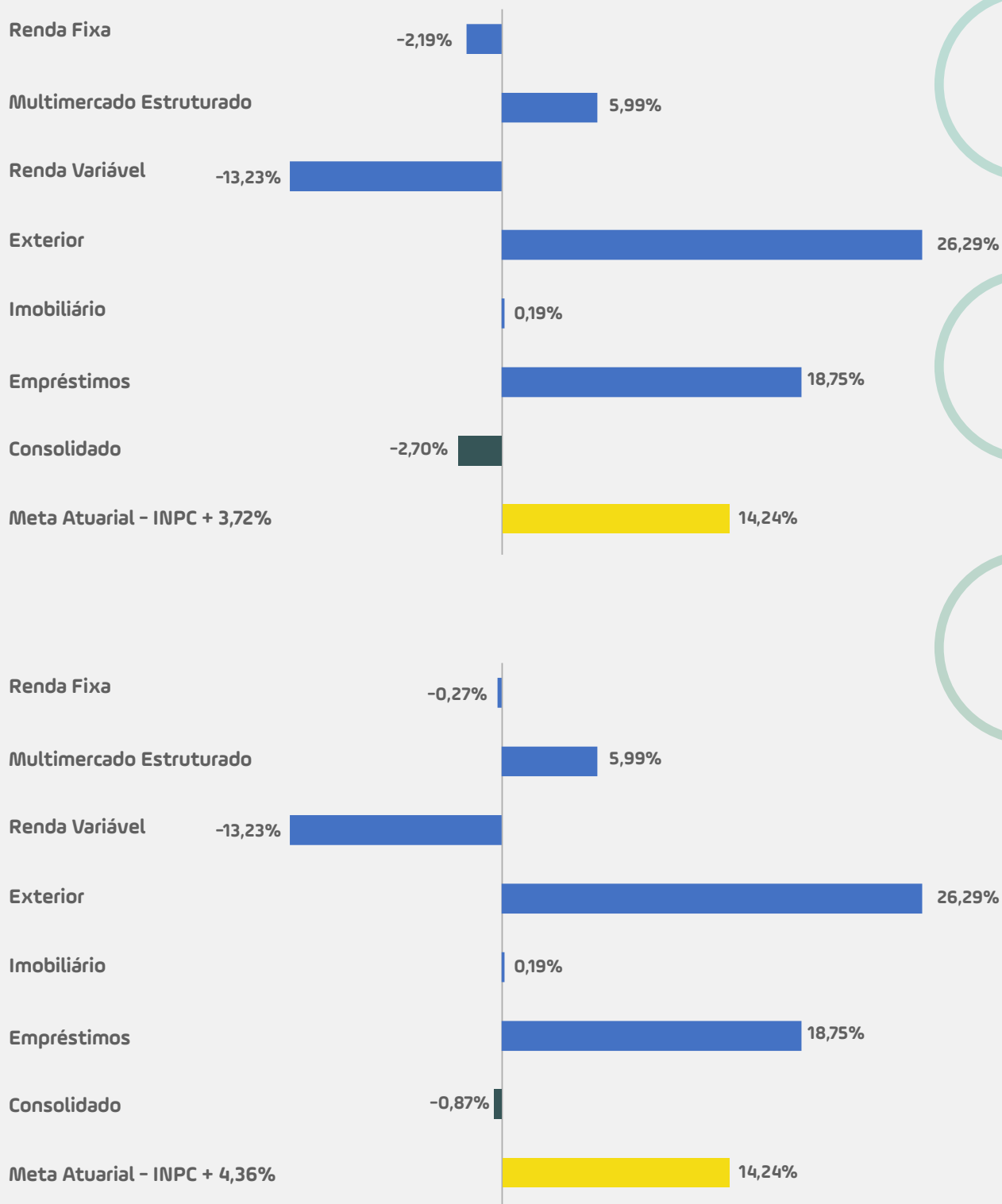


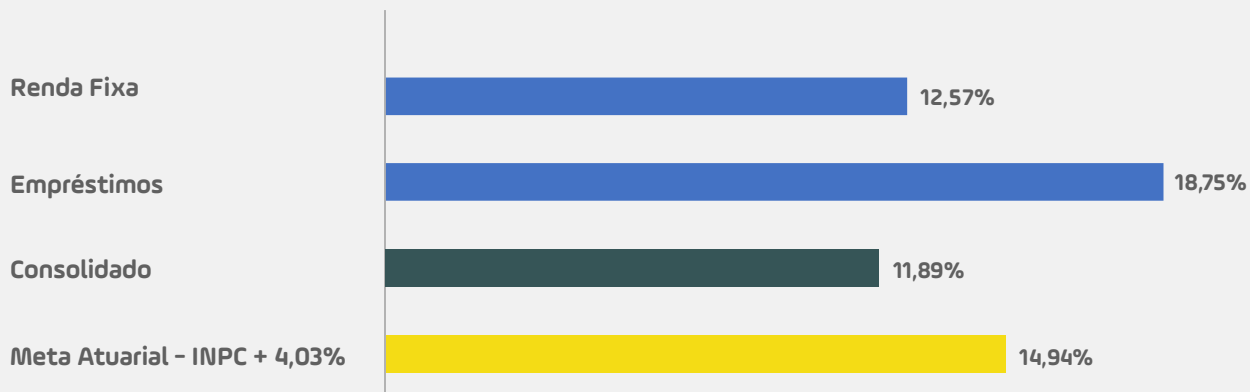
▶ VEJA A COMPOSIÇÃO DA CARTEIRA DE INVESTIMENTOS DO SEU PLANO:



O gráfico a seguir faz uma comparação entre a rentabilidade consolidada do plano e sua meta atuarial*.

▶ RENTABILIDADE DOS SEGMENTOS DE APLICAÇÃO DO PLANO X META ATUARIAL





*Meta Atuarial é a rentabilidade mínima necessária das aplicações financeiras de um plano de previdência para garantir o cumprimento dos seus compromissos futuros.

A tabela abaixo mostra a carteira de investimentos do plano por fundo de investimento:

FIEP ATIVO COTA 1

VEÍCULO	BENCHMARK	GESTOR	PL FUNDOS	RENT. ANO
RENTA FIXA			64.944.622	-2,19%
RENTA FIXA TRADICIONAL			6.367.300	
Carteira Galés	105% do CDI		6.367.300	5,94%
Itaú Soberado FIRF		Itaú Unibanco	483.278	4,34%
Votorantim Institucional		BV Asset	5.884.022	6,01%
RENTA FIXA CRÉDITO PRIVADO			9.233.528	
Carteira Vinhas	IPCA + 6,00%		9.233.528	6,02%
Desterro FIRF Cred. Priv.		BRZ Investimentos	9.233.528	6,03%
RENTA FIXA CARTEIRA ALM				
Carteira NTN-B ALM	IPCA + 6,00%	PREVISC		
NTN-B 2024 6,18				
NTN-B 2024 6,19				
NTN-B 2024 6,23				
NTN-B 2024 7,26				
NTN-B 2030 6,11				
NTN-B 2030 6,14				
NTN-B 2030 6,23				
NTN-B 2030 6,26				
NTN-B 2035 7,20				
NTN-B 2040 6,09				
NTN-B 2040 6,13				
NTN-B 2040 6,27				
RENTA FIXA CRÉDITO PRIVADO			49.191.565	
Carteira Três irmãs	IPCA + 4,50% a.a.		49.191.565	2,56%
BNP Coral FIM		BNP Paribas Asset Management	20.935.930	2,17%
Cardos FIM		SulAmérica Investimentos	12.037.176	0,39%
Laranjeiras FIM		Icatu Vanguarda	16.218.459	5,14%
RENTA FIXA RETORNO ABSOLUTO			152.229	
Carteira Xavier	IPCA + 6,20%		152.229	-14,63%
Tacami FIM		Claritas Investimentos	152.229	-13,37%
MULTIMERCADO ESTRUTURADO			6.353.505	5,99%
Carteira Açores	CDI + 3,00%		6.353.505	5,99%
Captalys Orion		Captalys	2.547.756	8,16%
Giant Sigma		Giant Steps Capital	1.271.336	2,18%
Gávea Macro		Gávea Investimentos	1.238.298	6,62%
Itaú Hedge Plus		Itaú Unibanco	1.296.115	3,82%
Carteira Lamim	IPCA + 9,00%		-	
Lacan FIP Florestal		Lacan Investimentos	-	

VEÍCULO	BENCHMARK	GESTOR	PL FUNDOS	RENT. ANO
RENDA VARIÁVEL			18.391.633	-13,23%
Carteira Fortaleza	IBOVESPA + 2,00%		18.391.633	-13,23%
Perfin Diamante FIA		Perfin Investimentos	3.067.737	
CSHG Itacorubi FICFIA		Credit Suisse Hedging-Griffo	4.694.604	
Ingleses FIA		Vinci Partners	4.562.732	
Conchas FIA		BV Asset	3.370.889	
XP Flechas FIA		XP Asset Management	2.695.753	
IMOBILIÁRIO			4.828.249	0,19%
Carteira Campeche	IFIX + 1,00%		4.828.249	0,19%
AIEC11		Autonomy Investimentos	134.967	-15,84%
BRCO11		Bresco	331.248	-4,64%
BRCR11		BTG Pactual Gestora de Recursos	132.695	-12,01%
BTLG11		BTG Pactual Serviços Financeiros	177.384	4,41%
CPTS11		Capitânia Investimentos	102.387	6,32%
CORM11		Core Real Estate	311.828	
HGRE11		Credit Suisse Hedging-Griffo Corretora	101.472	-7,27%
HGRU11		Credit Suisse Hedging-Griffo Corretora	98.453	-1,69%
GCRI11		Galapagos Capital	72.095	
IRDM11		Iridium Gestão de Recursos	105.311	1,47%
JSRE11		Safra Asset Management	21.874	-10,45%
KNHY11		Kinea Investimentos	221.142	9,01%
KNIP11		Kinea Investimentos	200.445	3,77%
KNCR11		Kinea Investimentos	186.205	23,63%
KNSC11		Kinea Investimentos	170.721	20,27%
MCCI11		Mauá Capital	209.468	11,01%
MXRF11		XP Asset Management	245.656	5,26%
OUIP11		JPP Capital	173.718	-2,89%
RBRY11		RBR Asset Management	175.617	11,01%
RBRL11		RBR Asset Management	179.781	-4,04%
VGIR11		Valora Investimentos	192.104	23,50%
CVBI11		VBI Real Estate	206.010	13,75%
PVBI11		VBI Real Estate	134.929	4,65%
VSLH11		R Capital Asset	149.868	
VIUR11		Vinci Partners	2.112	
VILG11		Vinci Partners	106.766	-10,29%
VINO11		Vinci Partners	82.527	-0,36%
VISC11		Vinci Partners	9.903	-5,45%
XPLG11		XP Asset Management	362.476	-11,68%
XPML11		XP Asset Management	218.825	-10,39%
BRADESCO FEDERAL EXTRA FI RF		Bradesco Asset Management	10.139	4,28%
EXTERIOR			8.203.793	26,29%
Carteira Francês	MSCI WORLD + 2,00%		8.203.793	26,29%
BB MULT JPM IE FI		BB Gestão de Recursos DTVM	2.129.144	32,35%
BB MULT SCHRO IE FI		BB Gestão de Recursos DTVM	1.937.900	30,87%
PIMCO GLOB FICFIM IE		PIMCO	2.741.808	7,95%
FOF M GLOB EQ FIM IE ITAU		Itaú DTVM	1.394.940	21,48%
EMPRÉSTIMOS			4.782.534	18,75%
Empréstimos	PREVISC		4.782.534	18,75%
Total do Plano			107.504.335	-2,70%

FIEP COTA 2 – ASSISTIDOS CD

VEÍCULO	BENCHMARK	GESTOR	PL FUNDOS	RENT. ANO
RENTA FIXA			31.237.820	-0,27%
RENTA FIXA TRADICIONAL			31.237.820	
Carteira Galés	105% do CDI		2.246.939	5,94%
Itaú Soberado FIRF		Itaú Unibanco	170.543	4,34%
Votorantim Institucional		BV Asset	2.076.396	6,01%
RENTA FIXA CRÉDITO PRIVADO			10.146.616	
Carteira Vinhas	IPCA + 6,00%		10.146.616	6,02%
Desterro FIRF Cred. Priv.		BRZ Investimentos	10.146.616	6,03%
RENTA FIXA CARTEIRA ALM				
Carteira NTN-B ALM	IPCA + 6,00%	PREVISC		
NTN-B 2024 6,18				
NTN-B 2024 6,19				
NTN-B 2024 6,23				
NTN-B 2024 7,26				
NTN-B 2030 6,11				
NTN-B 2030 6,14				
NTN-B 2030 6,23				
NTN-B 2030 6,26				
NTN-B 2035 7,20				
NTN-B 2040 6,09				
NTN-B 2040 6,13				
NTN-B 2040 6,27				
RENTA FIXA CRÉDITO PRIVADO			18.791.956	
Carteira Três irmãs	IPCA + 4,50% a.a.		18.791.956	2,56%
BNP Coral FIM		BNP Paribas Asset Management	7.997.856	2,17%
Cardos FIM		SulAmérica Investimentos	4.598.392	0,39%
Laranjeiras FIM		Icatu Vanguarda	6.195.708	5,14%
RENTA FIXA RETORNO ABSOLUTO			52.310	
Carteira Xavier	IPCA + 6,20%		52.310	-14,63%
Tacami FIM		Claritas Investimentos	52.310	-13,37%
MULTIMERCADO ESTRUTURADO			2.548.063	5,99%
Carteira Açores	CDI + 3,00%		2.548.063	5,99%
Captalys Orion		Captalys	1.021.773	8,16%
Giant Sigma		Giant Steps Capital	509.867	2,18%
Gávea Macro		Gávea Investimentos	496.617	6,62%
Itaú Hedge Plus		Itaú Unibanco	519.805	3,82%
Carteira Lamim	IPCA + 9,00%			
Lacan FIP Florestal		Lacan Investimentos		

VEÍCULO	BENCHMARK	GESTOR	PL FUNDOS	RENT. ANO
RENDA VARIÁVEL			4.732.206	-13,23%
Carteira Fortaleza	IBOVESPA + 2,00%		4.732.206	-13,23%
Perfin Diamante FIA		Perfin Investimentos	789.335	
CSHG Itacorubi FICFIA		Credit Suisse Hedging-Griffo	1.207.931	
Ingleses FIA		Vinci Partners	1.174.000	
Conchas FIA		BV Asset	867.337	
XP Flechas FIA		XP Asset Management	693.623	
IMOBILIÁRIO			1.931.299	0,19%
Carteira Campeche	IFIX + 1,00%		1.931.299	0,19%
AIEC11		Autonomy Investimentos	53.987	-15,84%
BRCO11		Bresco	132.499	-4,64%
BRCR11		BTG Pactual Gestora de Recursos	53.078	-12,01%
BTLG11		BTG Pactual Serviços Financeiros	70.954	4,41%
CPTS11		Capitânia Investimentos	40.955	6,32%
CORM11		Core Real Estate	124.731	
HGRE11		Credit Suisse Hedging-Griffo Corretora	40.589	-7,27%
HGRU11		Credit Suisse Hedging-Griffo Corretora	39.381	-1,69%
GCRI11		Galapagos Capital	28.838	
IRDM11		Iridium Gestão de Recursos	42.124	1,47%
JSRE11		Safra Asset Management	8.749	-10,45%
KNHY11		Kinea Investimentos	88.457	9,01%
KNIP11		Kinea Investimentos	80.178	3,77%
KNCR11		Kinea Investimentos	74.482	23,63%
KNSC11		Kinea Investimentos	68.288	20,27%
MCCI11		Mauá Capital	83.787	11,01%
MXRF11		XP Asset Management	98.262	5,26%
OUIP11		JPP Capital	69.487	-2,89%
RBRY11		RBR Asset Management	70.247	11,01%
RBRL11		RBR Asset Management	71.912	-4,04%
VGIR11		Valora Investimentos	76.842	23,50%
CVBI11		VBI Real Estate	82.404	13,75%
PVBI11		VBI Real Estate	53.971	4,65%
VSLH11		R Capital Asset	59.947	
VIUR11		Vinci Partners	845	
VILG11		Vinci Partners	42.706	-10,29%
VINO11		Vinci Partners	33.011	-0,36%
VISC11		Vinci Partners	3.961	-5,45%
XPLG11		XP Asset Management	144.990	-11,68%
XPML11		XP Asset Management	87.530	-10,39%
BRADESCO FEDERAL EXTRA FI RF		Bradesco Asset Management	4.056	4,28%
EXTERIOR			3.220.431	26,29%
Carteira Francês	MSCI WORLD + 2,00%		3.220.431	26,29%
BB MULT JPM IE FI		BB Gestão de Recursos DTVM	835.804	32,35%
BB MULT SCHRO IE FI		BB Gestão de Recursos DTVM	760.730	30,87%
PIMCO GLOB FICFIM IE		PIMCO	1.076.308	7,95%
FOF M GLOB EQ FIM IE ITAU		Itaú DTVM	547.589	21,48%
EMPRÉSTIMOS			101.376	18,75%
Empréstimos	PREVISC		101.376	18,75%
Total do Plano			43.771.196	-0,87%

FIEP COTA 3 – ASSISTIDOS BD

VEÍCULO	BENCHMARK	GESTOR	PL FUNDOS	RENT. ANO
RENTA FIXA			53.383.055	12,57%
RENTA FIXA TRADICIONAL			1.295.011	
Carteira Galés	105% do CDI		1.295.011	5,94%
Itaú Soberado FIRF		Itaú Unibanco	98.291	4,34%
Votorantim Institucional		BV Asset	1.196.720	6,01%
RENTA FIXA CRÉDITO PRIVADO			6.930.643	
Carteira Vinhas	IPCA + 6,00%		6.930.643	6,02%
Desterro FIRF Cred. Priv.		BRZ Investimentos	6.930.643	6,03%
RENTA FIXA CARTEIRA ALM			38.565.232	
Carteira NTN-B ALM	IPCA + 6,00%	PREVISC	38.565.232	17,29%
NTN-B 2024 6,18			2.331.707	
NTN-B 2024 6,19			716.413	
NTN-B 2024 6,23			6.157.811	
NTN-B 2024 7,26			804.331	
NTN-B 2030 6,11			3.582.150	
NTN-B 2030 6,14			778.340	
NTN-B 2030 6,23			8.819.634	
NTN-B 2030 6,26			3.550.540	
NTN-B 2035 7,20			414.640	
NTN-B 2040 6,09			3.536.300	
NTN-B 2040 6,13			5.094.604	
NTN-B 2040 6,27			2.778.763	
RENTA FIXA CRÉDITO PRIVADO			6.577.640	
Carteira Três irmãs	IPCA + 4,50% a.a.		6.577.640	2,56%
BNP Coral FIM		BNP Paribas Asset Management	2.799.444	2,17%
Cardos FIM		SulAmérica Investimentos	1.609.549	0,39%
Laranjeiras FIM		Icatu Vanguarda	2.168.648	5,14%
RENTA FIXA RETORNO ABSOLUTO			14.528	
Carteira Xavier	IPCA + 6,20%		14.528	-14,63%
Tacami FIM		Claritas Investimentos	14.528	-13,37%
MULTIMERCADO ESTRUTURADO			76.256	0,00%
Carteira Açores	CDI + 3,00%			
Captalys Orion		Captalys		
Giant Sigma		Giant Steps Capital		
Gávea Macro		Gávea Investimentos		
Itaú Hedge Plus		Itaú Unibanco		
Carteira Lamim	IPCA + 9,00%		76.256	0,00%
Lacan FIP Florestal		Lacan Investimentos	76.256	0,00%
EMPRÉSTIMOS			130.032	18,75%
Empréstimos	PREVISC		130.032	18,75%
Total do Plano			53.589.343	11,89%

05

DESPESAS DETALHADAS DO PLANO DE BENEFÍCIOS

A administração realizada para a melhoria de rentabilidade dos planos gera custos administrativos. Esses custos são cobertos pela taxa de incidente sobre as contribuições e pela taxa de administração, que é aplicada sobre o patrimônio de investimentos do plano. Quanto às despesas com a gestão externa dos investimentos, elas são deduzidas da própria cota dos fundos de investimentos.

O quadro abaixo demonstra o custo com a administração do plano:

DESCRIÇÃO DAS DESPESAS

Exercício 2021

1. Administração dos Planos Previdenciais	1.480.283,71
Pessoal e Encargos	943.382,30
Treinamentos/Congressos/Seminários	6.362,34
Viagens e Estadias	401,70
Serviços Atuariais	-
Consultoria Contábil	61.519,83
Consultoria Jurídica	381,60
Consultoria Recursos Humanos	7.791,21
Tecnologia da Informação	176.530,35
Consultoria Auditoria Contábil	5.377,23
Consultoria de Investimentos	19.681,86
Despesas Outras	65.644,48
Despesas Gerais	75.095,32
Despesas Depreciações	26.560,73
Despesas C/ Tributos	91.428,26
Despesas Adicionais	126,50
2. Total Despesas Gestão Externa	220.871,30
Performance FEE Bruta	40,12
Taxa de Gestão Bruta	160.790,95
TAXA DE GESTÃO	(73,33)
Estorno de TAXA DE GESTÃO	(991,49)
AJUSTE DE TAXA DE GESTÃO	3,77
REBATE TAXA DE ADMINISTRAÇÃO	(5.640,69)
Taxa de Administração Bruta	19.809,43
Taxa de Custódia Bruta	19.873,44
Estorno de Taxa de Administração Bruta	(233,31)
Estorno de Taxa de Custódia Bruta	(437,30)
Taxa CETIP - Carteiras	6.960,61
Tarifas Bancárias - Carteiras	43,47
Taxa Bovespa - Carteiras	376,08
Taxa SELIC - Carteiras	820,99
Cartório	19,07
Tarifas Bancárias	136,02
Taxa ANBIMA	1.935,80
Taxa Bovespa	141,97
Taxa CETIP	7.840,75
Taxa CVM	8.448,49
Taxa SELIC	1.006,46
Total de Despesas Consolidadas (1+2)	1.701.155,01

1. Administração dos Planos Previdenciais

é retirada da Demonstração do Plano de Gestão Administrativa (DPGA), que se encontra na versão completa deste relatório.

2. Gestão Externa dos Investimentos

= rateio das despesas com gestão externa de investimentos (diluído na cota), calculado com base no patrimônio de investimentos de cada plano.

06

PARECER ATUARIAL DO PLANO DE BENEFÍCIOS

O Parecer Atuarial analisa a saúde financeira do seu plano ao longo do tempo. Dessa forma, conseguimos manter o equilíbrio e garantir que as obrigações de pagamento dos benefícios serão cumpridas. Os dados cadastrais utilizados neste parecer, assim como as hipóteses atuariais adotadas, atendem à legislação e são considerados adequados.

O Parecer Atuarial do Plano de Benefícios não tem como ser explicado sem termos técnicos. Por isso, a gente preparou um glossário para você ficar por dentro de todos os significados e não se perder na leitura. Confira:

▶ **Avaliação atuarial**

São cálculos efetuados pelos atuários, que são profissionais especializados na aplicação das estatísticas, pesquisas e planejamento e tem por objetivo avaliar, administrar, prevenir e eliminar possíveis consequências negativas para o seu plano.

▶ **Hipóteses atuariais**

Representam um conjunto de estimativas de natureza demográfica, biométrica, econômica e financeira, utilizadas no processo de avaliação atuarial.

▶ **Benefícios a conceder**

São os compromissos do plano referentes aos participantes na fase de acumulação de recursos.

▶ **Benefícios concedidos**

São os compromissos do plano referentes aos assistidos em fase de recebimento de benefício.

▶ **Duration**

Corresponde ao prazo médio para o pagamento dos atuais e futuros benefícios do plano.

▶ **Equilíbrio técnico**

É o resultado apurado ao final de cada exercício e tem por objetivo avaliar a diferença entre o valor dos recursos financeiros disponíveis do plano e suas obrigações perante aos seus participantes.

▶ **Equilíbrio técnico ajustado**

Corresponde ao Equilíbrio Técnico acima definido, acrescido ou deduzido da diferença do valor presente dos títulos (NTN-B) calculado considerando a taxa do cupom e a taxa de juros do plano.

▶ **Previdencial**

Tudo o que é relativo à previdência e às suas regras.

► **Patrocinador**

São as empresas ou associações que oferecem para seus empregados e seus familiares, plano de benefício de caráter previdenciário, por intermédio da PREVISC.

► **Superávit/Superavitário:**

Corresponde ao resultado positivo a partir da diferença entre os recursos disponíveis e os compromissos com o pagamento de benefícios.

► **Parâmetros**

São regras, padrões ou princípios utilizados como comparativos para determinados cálculos.

► **Provisões matemáticas BD's:**

É o cálculo realizado para determinar o montante necessário para o pagamento dos benefícios estabelecidos na modalidade benefício definido.

► **Déficit/Deficitário:**

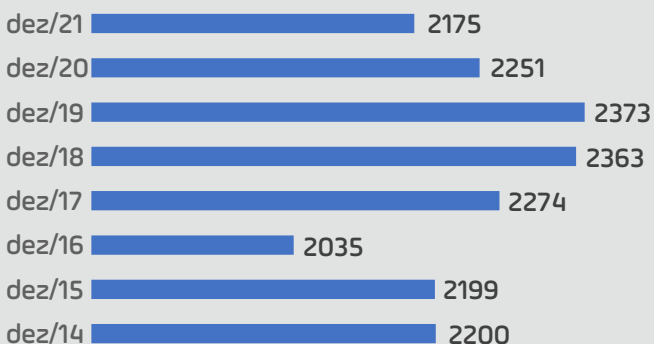
Corresponde ao resultado negativo a partir da diferença entre os recursos disponíveis e os compromissos com o pagamento de benefícios.

► **Taxa de risco**

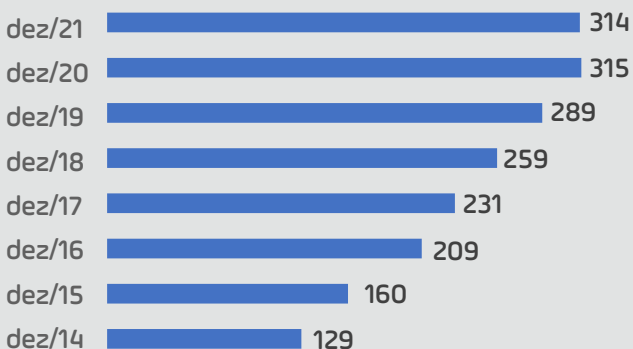
Taxa cobrada para fins de cobertura dos benefícios de riscos previstos em regulamento.

A evolução dos participantes ativos e assistidos foi a seguinte:

Participantes Ativos



Participantes Assistidos

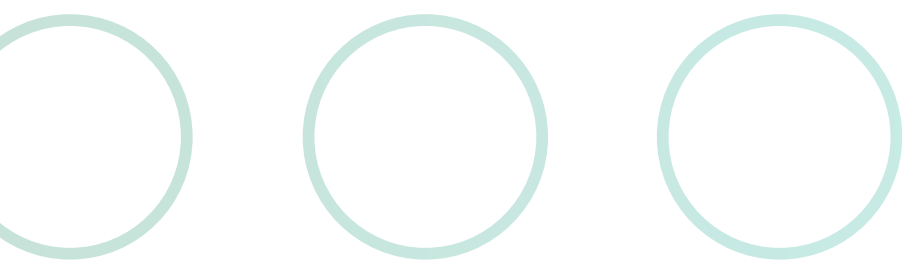


A avaliação atuarial e o parecer concluem que a situação econômico-atuarial do plano encerrou 2021 equilibrado e com resultado superavitário, ao se considerar o ajuste de precificação.

PREVISC SISTEMA FIEP	31/12/2021
Patrimônio de Cobertura do Plano	183.678.405,27
Provisões Matemáticas de Benefício Concedido	183.678.405,27
de Benefícios a Conceder	75.020.153,02
a Amortizar	108.716.428,12
	-58.175,87
Equilíbrio Técnico	0,00
Déficit Técnico Acumulado	0,00
Ajuste de Precificação	5.960.997,00
Equilíbrio Técnico Ajustado	0,00

Verificou-se que o plano não conseguiu atingir a meta atuarial no último exercício. Em dezembro de 2021, o plano apresentou Equilíbrio Técnico pleno e com o ajuste das NTN-B's, apresentou Equilíbrio Técnico Ajustado superavitário de R\$ 5.960.997,00. Parte do valor excedente do Fundo Conta Coletiva, destinado a cobertura dos benefícios de riscos, calculado em R\$ 3.139.394,08, foi revertido para resultado do plano, contribuindo para o equilíbrio financeiro do plano no encerramento do exercício.

Em consonância com a Resolução CNPC Nº 32 DE 04/12/2019, a metodologia adotada na projeção de saldos de contas para fins de simulação do benefício a ser concedido considera as respectivas premissas financeiras e atuariais definidas pelo atuário, bem como o Salário de participação, o Plano de Custeio vigente, o número de contribuições e o tempo faltante para a elegibilidade à um benefício de aposentadoria normal, conforme regra regulamentar. A regra de concessão de cada benefício previsto em regulamento definirá a forma de utilização do Saldo de Contas projetado. Seja a divisão do Saldo de Contas pelo fator atuarial, para um benefício vitalício ou por prazo indeterminado (Saldo de Contas Projetado/Fator Atuarial), seja para um benefício por prazo determinado (Saldo de Contas Projetado/Prazo) ou um benefício em percentual do Saldo de Contas (Saldo de Contas ProjetadoXPercentual).



HIPÓTESES BIOMÉTRICAS, DEMOGRÁFICAS, FINANCEIRAS E ECONÔMICAS



Levando em conta o contexto macroeconômico do retorno dos investimentos e os estudos elaborados pela consultoria externa, os quais foram devidamente validados pelo AETQ da entidade, foi recomendada a manutenção da taxa de 4,36%a.a., observou-se ainda o intervalo considerando a duration do plano, conforme a Portaria PREVIC Nº 228, de 20 de abril de 2021. Cabe ressaltar que as hipóteses foram aprovadas pelo Conselho Deliberativo da Entidade.



Demais parâmetros e hipóteses atuariais utilizados na Avaliação Atuarial de 2021 foram recomendadas pelo atuário, por meio dos Estudos de Aderência de Hipóteses Sistema FIEP, elaborado em agosto/2019, com data base em 31/12/2018 e aprovado pelo Conselho Deliberativo da PREVISC em sua reunião do dia 26/09/2019, com base no Parecer do Conselho Fiscal sobre as Premissas e Hipóteses Atuariais.



As hipóteses abaixo descritas foram reafirmadas pelo Conselho Deliberativo, por meio da Resolução 28/2021, em sua reunião do dia 29/09/2021, com base no Parecer do Conselho Fiscal, que foi responsável pelo monitoramento da experiência de eventos ocorridos versus observados:

Ano	2020	2021
Indexador do Plano	INPC	INPC
Taxa Real Anual de Juros	4,36%	4,36%
Projeção de Crescimento Real de Salários	2,79%	2,79%
Fator de Determinação do Valor Real ao Longo do Tempo	98,19%	98,19%
Tábua de Mortalidade Geral	AT-2000 Desagravada em 20%	AT-2000 Desagravada em 20%
Tábua de Mortalidade de Inválidos	AT-49	AT-49
Tábua Entrada em Invalidez	Álvaro Vindas	Álvaro Vindas
Composição Familiar	Família Real	Família Real

Na avaliação atuarial de 2021, a taxa de risco aumento de 0,01% para 0,19% com início de vigência a partir de abril/2022. O Fundo Previdencial Conta Coletiva é o responsável pelo pagamento dos benefícios de Invalidez e Pensão por Morte. Recursos excedentes da Conta Coletiva foram revertidos no encerramento do exercício, o que contribuiu para a redução do déficit.

IDENTIFICAÇÃO E TRATAMENTO DE SUBMASSAS:

Obedecendo ao disposto na Resolução nº 41 de 09 de junho de 2021, a PREVISC reconhece a existência de submassa no Plano FIEP, que pode ser identificada como grupo de participantes que possuem identidade de direitos e obrigações homogêneos entre si, porém heterogêneos em relação aos demais participantes e assistidos do referido plano.

Tendo em vista que o Plano de Benefícios se apresenta na modalidade Contribuição Variável, isto é, conjuga acumulação de recursos financeiros na modalidade de Contribuição Definida e obrigações com pagamento de benefícios na modalidade de Contribuição Definida (rendas financeiras) e Benefício Definido (vitalício), identificam-se riscos financeiros/atuariais para os diferentes grupos de participantes e assistidos no plano.

Assim, visando assegurar a transparência e permitir a identificação de direitos e obrigações dos grupos de participantes e assistidos, conforme regras regulamentares, a PREVISC executa a segregação do Plano em três submassas:

ATIVOS: Alocação de recursos de participantes ativos em fase de acumulação de recursos (Característica CD).

ASSISTIDOS CD's: Alocação os recursos de participantes assistidos optantes por renda financeiras e fundos previdenciais (Característica CD).

ASSISTIDOS BD's: Alocação os recursos de participantes assistidos optantes por rendas vitalícias (Característica BD).

O tratamento dado às submassas considera a segregação Patrimonial de acordo com a característica de cada grupo de participantes e assistidos, como por exemplo os títulos das NTN-B's que estão alocados somente na submassa dos assistidos BD's, característico de investimentos de planos de modalidade de Benefício Definido.



07



ALTERAÇÕES DO REGULAMENTO DO PLANO DE BENEFÍCIOS

A alteração regulamentar aprovada pela Portaria Nº 344, de 09 de junho de 2021, publicada no Diário Oficial da União, do dia 09 de junho de 2021, possibilitou que os atuais assistidos por renda vitalícia poderão, em um prazo de 365 dias, optar pela conversão de sua renda por um benefício por renda por prazo indeterminado.

As alterações também flexibilizaram a forma de recebimento dos benefícios para os demais participantes. Passaram também a remeter ao Plano de Custeio da Entidade as alíquotas de contribuições e alteração da forma de custeio dos benefícios de risco previstos no plano.

PREVISC

PREVIDÊNCIA COMPLEMENTAR

Plano de Previdência Complementar | PREVISC Sistema Fiep

0800 048 8088 | Fax (48) 3239-3330

web.previsc.com.br/faleconosco | www.previsc.com.br

Rod. Admar Gonzaga 2765 | 2º andar

CEP 88034001 | Florianópolis - SC