



RELATÓRIO ANUAL DE INFORMAÇÕES 2016

**Plano de Previdência Complementar
PREVISC - Sistema FIEP**

30 anos **PREVISC**
PREVIDÊNCIA COMPLEMENTAR

Plano de Previdência Complementar PREVISC - Sistema FIEP

Prezado (a) Participante,

A PREVISC foi criada há quase 30 anos para administrar planos de previdência complementar de seus patrocinadores e instituidores. Como entidade fechada e sem fins lucrativos, possui autonomia administrativa e uma estrutura organizacional formada pelo Conselho Deliberativo, Conselho de Patrocinadores e Instituidores, Conselho Fiscal e Diretoria Executiva.

Em 2016, alcançou o patrimônio de R\$ 1 bilhão em poupança previdenciária e a quantidade de 14.436 participantes ativos e assistidos nos planos que administra.

De forma resumida neste relatório, você acompanhará a situação do seu plano de previdência complementar com informações atuariais, de patrimônio e de investimentos, além das despesas administrativas referentes ao exercício de 2016.

Este relatório atende as Resoluções do Ministério da Previdência Social CGPC nº23/2006 e CNPC nº 02/2011. A versão completa está disponível no Autoatendimento em Menu>Meu Plano> Relatório Anual de Informações.

Regidia Alvina Frantz
Superintendente

MISSÃO | VISÃO | VALORES

MISSÃO

Administrar planos de previdência dos Patrocinadores e Instituidores com excelência e sustentabilidade, contribuindo para o planejamento financeiro dos participantes.

VISÃO

Ser reconhecida pela sua excelência como administradora de planos de previdência complementar.

VALORES

Comprometimento: ser perseverante, responsável e estar engajado com os eventos e objetivos da PREVISC.

Criticidade: avaliar criteriosamente informações, traçando cenários que demonstrem as possíveis causas e efeitos das ações, propiciando, deste modo, um posicionamento coerente e seguro.

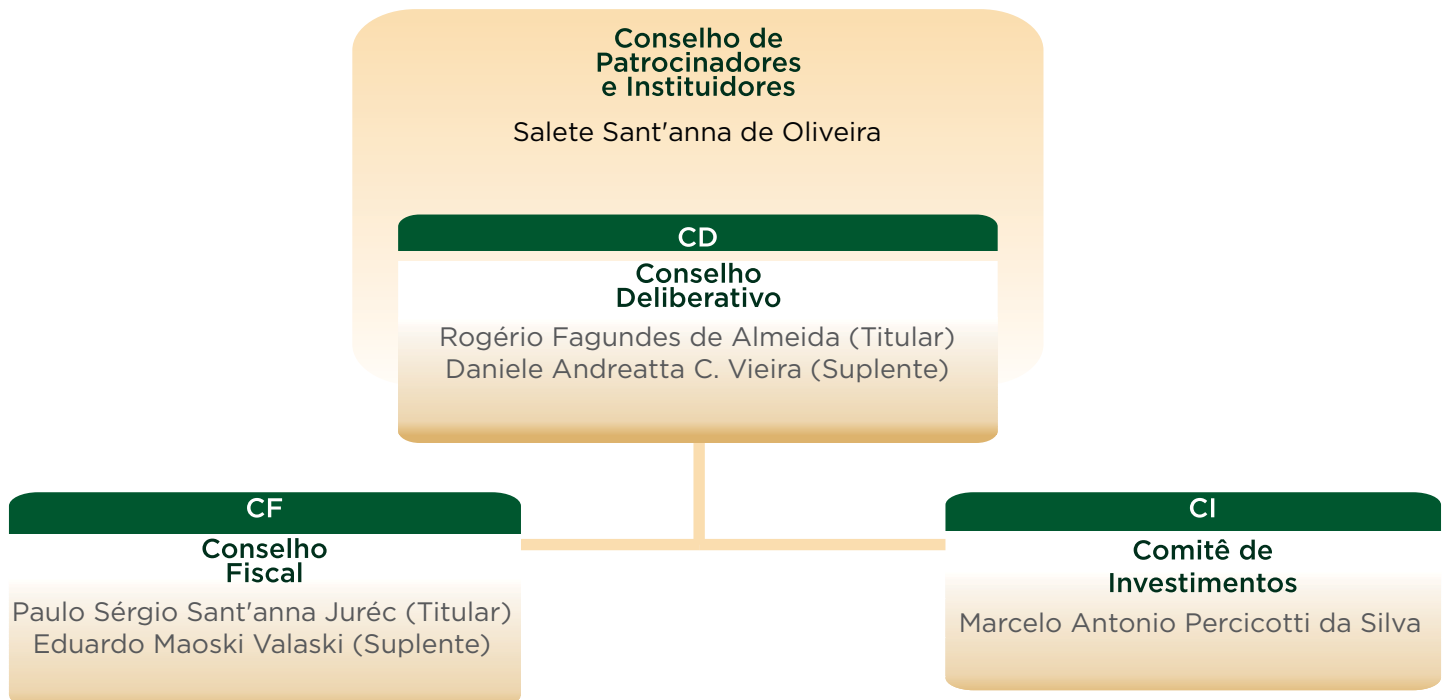
Transparência: comunicar-se de maneira clara e acessível com todos os públicos de relacionamento da PREVISC, prestando contas de suas ações, com responsabilidade e veracidade.

Integridade: dar consistência aos dados e informações, sendo correto e digno nas relações profissionais e pessoais.

Respeito: tratar igualmente todas as pessoas, sem qualquer distinção quanto a gênero, raça, etnia, orientação sexual, idade, religião, deficiência, ascendência, escolaridade, etc.

Competência: assegurar a realização da visão estratégica da PREVISC, por meio da excelência em processos e da geração de valor às partes interessadas.

A PREVISC possui uma Governança Corporativa Participativa, confira os representantes do seu Patrocinador:



I. SITUAÇÃO PATRIMONIAL

O Demonstrativo Patrimonial apresenta a posição contábil, financeira e econômica do Plano de Previdência Complementar. O Ativo representa os bens e direitos do plano e o Passivo corresponde as exigibilidades e obrigações. O principal objetivo do plano é assegurar aos participantes o pagamento de suas aposentadorias.

Demonstrativo Patrimonial

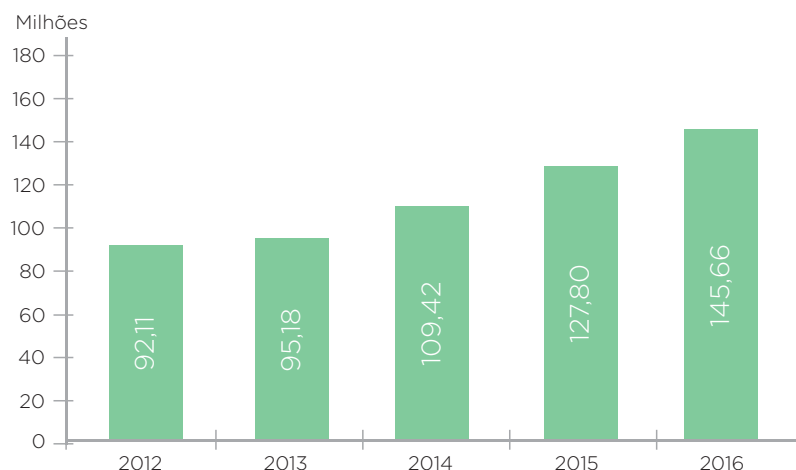
O demonstrativo abaixo evidencia o patrimônio do plano no exercício de 2016.

PREVISC - Sistema FIEP			
I - Balanço Patrimonial			
ATIVO	EXERCÍCIO ATUAL	PASSIVO	EXERCÍCIO ATUAL
REALIZÁVEL	145.658.337,40	EXIGÍVEL OPERACIONAL	47.674,52
Gestão Previdencial	1.364.700,30	Gestão Previdencial	47.674,52
Gestão Administrativa	651.404,40	Investimentos	-
Investimentos	143.642.232,70		
		PATRIMÔNIO SOCIAL	145.610.662,88
		Patrimônio de Cobertura do Plano	140.151.158,31
		Provisões Matemáticas	139.648.838,00
		Equilíbrio Técnico	502.320,31
		Fundos	5.459.504,57
TOTAL DO ATIVO	145.658.337,40	TOTAL DO PASSIVO	145.658.337,40

Fonte: Gerência Administrativa

Evolução Patrimonial

A evolução patrimonial tem como objetivo demonstrar as alterações ocorridas no patrimônio do plano de previdência complementar durante os últimos 5 anos. No gráfico abaixo observa-se que o patrimônio apresenta uma tendência de crescimento proveniente das contribuições ao plano e rentabilidade dos investimentos:



Fonte: Gerência Administrativa

II. POLÍTICA DE INVESTIMENTOS

Para que seja possível fazer uma gestão eficiente dos investimentos, a Diretoria de Investimentos da PREVISC, com aprovação do Conselho Deliberativo, elabora anualmente a Política de Investimentos cujo objetivo é estabelecer as diretrizes a serem observadas na aplicação dos recursos financeiros administrados pela Entidade. Esses investimentos estão em conformidade com a legislação em vigor e respeitam as características dos planos de previdência complementar e suas obrigações futuras.

A Política de Investimentos do plano prevê aplicação nos diversos segmentos descritos na Resolução CMN nº 3.792: Renda Fixa, Renda Variável, Investimentos Estruturados, Investimentos no Exterior, Imóveis e Empréstimos.

O quadro abaixo demonstra as projeções previstas na Política de Investimentos para o exercício de 2016 e a posição realizada quando do encerramento do exercício:

PREVISC - Sistema FIEP

SEGMENTOS	PATRIMÔNIO **	Limite Legal Res. 3.792/09	Limites de Alocação 2016 a 2020		Composição em 2016		Rentabilidade em 2016	
			Mínimo	Máximo	Projetada *	Efetivada **	Projetada *	Efetivada **
Renda Fixa	118.540.637	100,00%	20,00%	100,00%	81,25%	82,52%	14,43%	13,20%
Renda Variável	11.111.714	70,00%	0,00%	40,00%	11,80%	7,74%	15,83%	16,82%
Investimentos Estruturados	12.070.609	20,00%	0,00%	20,00%	5,58%	8,40%	16,60%	13,14%
Investimentos Exterior	0	10,00%	0,00%	5,00%	0,00%	0,00%	0,00%	0,00%
Imóveis	0	8,00%	0,00%	5,00%	0,00%	0,00%	0,00%	0,00%
Empréstimos	1.919.273	15,00%	0,00%	10,00%	1,36%	1,34%	14,34%	15,49%
Total	143.642.232,32	-	-	-	100,00%	100,00%	-	-
Rentabilidade da Cota do Plano							13,91%	13,60%
Meta Atuarial (INPC+4,50%)							12,34%	11,38%
CDI/SELIC							13,83%	14,00%
Inflação (IPCA)							7,50%	6,29%
Ibovespa							15,83%	38,94%

* Projetado conforme Política de Investimentos 2016;

** Realizado no ano de 2016;

Fonte: Diretoria de Investimentos

III. RESULTADO DOS INVESTIMENTOS

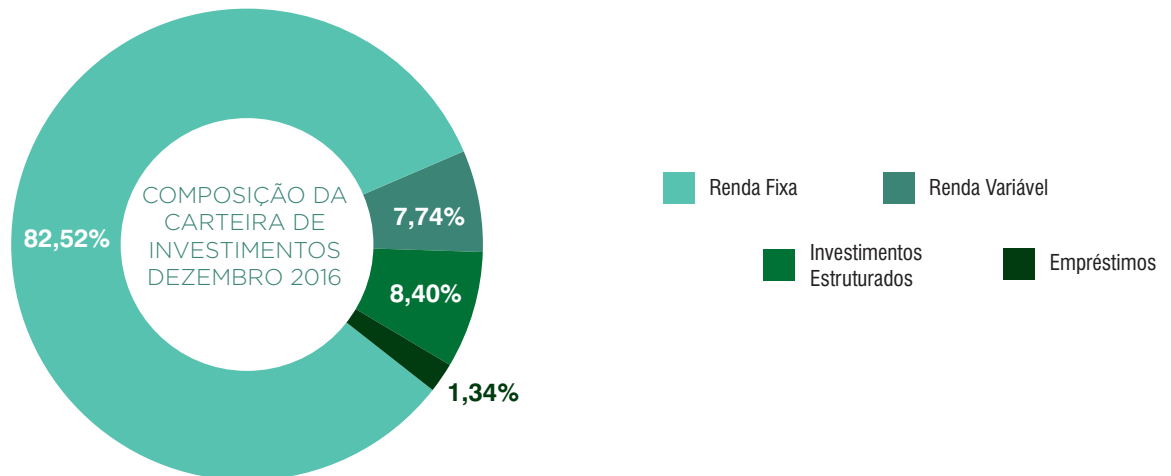
Em 2016, a economia brasileira viveu um ano de recessão. A crise política agravou ainda mais o cenário econômico levando a uma queda contínua dos investimentos, dificultando a estabilização e o crescimento do PIB - Produto Interno Bruto. Isso ocasionou outros impactos como as quedas na arrecadação de impostos e contribuições federais e da confiança dos investidores, além da própria crise nas contas dos estados brasileiros.

Por meio de uma gestão ativa, utilizando das melhores estratégias de investimentos e diversificação de seus recursos, a PREVISC pode garantir uma rentabilidade acima da meta atuarial dos planos administrados.

A carteira de investimentos da Entidade é composta pelos segmentos de Renda Fixa, Renda Variável e Investimentos Estruturados. Os investimentos em Renda Variável possuem uma composição de fundos com gestão ativa, ou seja, descorrelacionadas ao Ibovespa. Isso permite a proteção dos recursos numa queda muito acentuada do índice e no longo prazo retorno mais consistentes.

Na Renda Fixa a alocação é em ativos indexados à inflação e juros. O segmento de Investimentos Estruturados, que realiza seus investimentos em multimercados (juros, moedas e renda variável) também fechou o ano de 2016 com retorno acima da meta.

ALOCAÇÃO POR SEGMENTO EM %

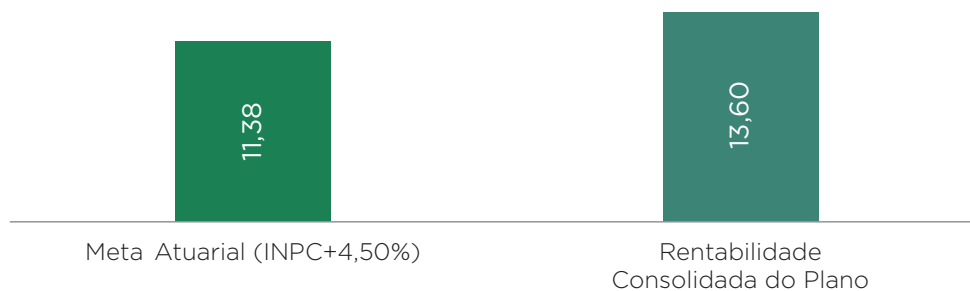


Fonte: Diretoria de Investimentos. Fechamento: Dezembro/2016

Rentabilidade acumulada por Segmento 2016		Indicadores Financeiros 2016	
Renda Fixa	13,20%	Meta Atuarial (INPC+4,50%)	11,38%
Renda Variável	16,82%	Ibovespa	38,94%
Investimentos Estruturados	13,14%	CDI	14,00%
Empréstimos	15,49%	Poupança	8,30%
Rentabilidade Consolidada	13,60%		

O quadro abaixo demonstra a rentabilidade consolidada do plano PREVISC - Sistema FIEP em comparação a sua meta atuarial* em 2016:

Comparativo Rentabilidade do Plano X Meta Atuarial



A PREVISC administra 19 planos de previdência complementar com perfis de investimentos e segregação de cotas diferentes. Em 2016, a rentabilidade do plano PREVISC - Sistema FIEP foi de 13,60% ficando acima de sua meta.

Diariamente são realizados o cálculo das cotas de rentabilidade dos planos para que os participantes acompanhem a evolução diária de seu saldo previdenciário.

As decisões de investimentos permeiam toda a Governança da Entidade, iniciando o processo de análise na área técnica e consultoria de investimentos, juntamente com a Diretoria Executiva, e aprovada pelo Comitê de Investimentos e Conselho Deliberativo.

O objetivo da PREVISC é construir as melhores estratégias de investimentos para captar as melhores oportunidades do mercado, rentabilizando de forma sólida e consistente seus planos de previdência complementar.

*Meta Atuarial: Parâmetro mínimo desejado para o retorno de investimentos, geralmente fixado como sendo a taxa real de juros adotada na avaliação atuarial conjugada com o índice do plano. Fonte: Dicionário de Termos e Conceitos mais usados no Regime de Previdência Complementar - Ministério da Previdência Social.

IV. DESPESAS DETALHADAS DO PLANO DE PREVIDÊNCIA COMPLEMENTAR

As receitas para o custeio administrativo da gestão previdencial e da gestão interna dos investimentos são obtidas por meio da taxa incidente sobre as contribuições e da taxa de administração, aplicada sobre o patrimônio de investimentos do plano. As despesas com a gestão externa dos investimentos são deduzidas da cota dos fundos de investimentos.

O quadro abaixo demonstra o custo com a administração do plano durante o exercício de 2016:

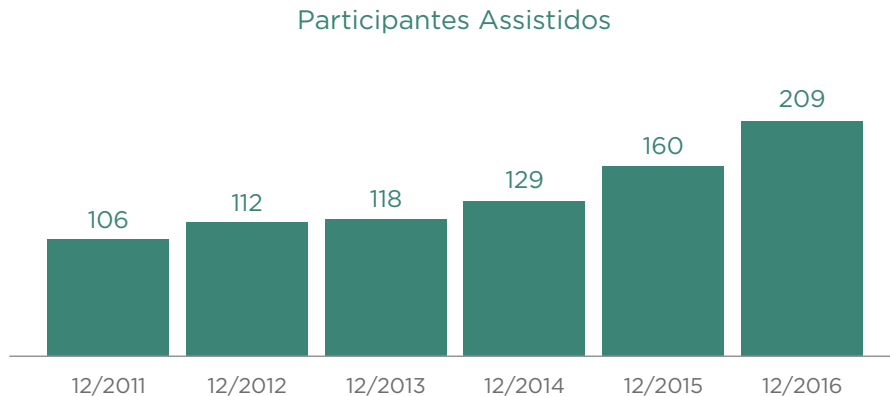
DESCRIÇÃO DAS DESPESAS	Exercício 2016
1. Gestão Previdencial	647.003,06
Pessoal e Encargos	406.082,23
Treinamentos/Congressos/Seminários	9.199,14
Viagens e Estadias	8.459,23
Serviços de Terceiros	78.620,12
Despesas Gerais/Depreciações/Outras	138.775,99
Despesas Específicas	5.866,35
2. Gestão Interna dos Investimentos	529.404,64
Pessoal e Encargos	352.511,29
Treinamentos/Congressos/Seminários	6.972,58
Viagens e Estadias	4.150,47
Serviços de Terceiros	78.761,27
Despesas Gerais/Depreciações/Outras	81.142,69
Despesas Específicas	5.866,34
A) Total Despesas Gestão Interna (1+2)	1.176.407,70
Gestão Externa dos Investimentos	351.420,31
Auditoria	6.966,64
Cartório	2.239,73
CETIP	1.302,95
Correios	19.142,34
Corretagem de Ações	149,04
Corretagens, Emolumentos e Registro BM&F	2,14
Custódia	40.181,34
CVM	8.580,49
Despesa Bancária	14.875,54
Despesa de Consultoria	17.148,21
Despesas Gráficas	12,22
Despesas Jurídicas	4.440,48
Emolumentos de Swap	19,12
Outros BM&F Swap	6,38
Pagamento de CBLC	11,46
Performance	60.834,51
SELIC	708,94
Taxa ANBID	2.548,59
Taxa de Administração	165.896,80
Taxa de Permanência de Futuros	6.353,35
Total de Despesas Consolidadas	1.527.828,01

Fonte: Diretoria de Investimentos e Gerência Administrativa

V. PARECER ATUARIAL DO PLANO DE PREVIDÊNCIA COMPLEMENTAR

O Parecer Atuarial apresenta a avaliação anual do Plano de Previdência Complementar. A partir do levantamento de dados estatísticos e de bases técnicas atuariais, o Parecer avalia o valor dos compromissos, os recursos necessários à garantia da solvência, isto é, a capacidade de cumprir as obrigações com os recursos que constituem seu patrimônio, e o equilíbrio do plano.

Os dados cadastrais foram informados e considerados aceitáveis para a realização da avaliação atuarial. A evolução do número de participantes assistidos foi a seguinte:



A avaliação atuarial e o Parecer concluem que a situação econômico-atuarial do plano em 31/12/2016 encontra-se equilibrada.

PREVISC - Sistema FIEP	31/12/2016
Patrimônio de Cobertura do Plano	140.151.158,31
Provisões Matemáticas	139.648.838,00
de Benefício Concedido	50.329.811,40
de Benefícios a Conceder	89.852.894,42
à Amortizar	-533.867,82
Equilíbrio Técnico	502.320,31
Ajuste Precificação NTN-B's	5.726.018,70
Equilíbrio Técnico Ajustado	6.228.339,01

O Equilíbrio Técnico foi superavitário em R\$ 502.320,31.

A legislação permite um ajuste no resultado dos planos que têm NTN-B's marcadas no vencimento (Notas do Tesouro Nacional), ou seja, títulos públicos comprados pelo plano para garantir as Provisões Matemáticas dos assistidos e que não serão negociados até o vencimento) e com fluxos alinhados ao fluxo futuro de pagamento de benefícios.

No fechamento de 2016, o plano possuía em carteira NTN-B's marcadas no vencimento, sendo que todas estas NTN-B's foram adquiridas com uma garantia de retorno acima da meta atuarial. Com uma taxa de juros real de 4,50%, houve o ajuste de precificação de R\$ 5.726.018,70, ajustando o Equilíbrio Técnico do plano para R\$ 6.228.339,01.

A rentabilidade superou a meta atuarial de INPC + 4,50%, devido a redução da inflação e a melhora no cenário macroeconômico observado durante o período, indicando melhores rentabilidades no segmento de renda variável.

A taxa para benefícios de risco calculada atuarialmente sofreu redução para 0,33%, anteriormente em 0,46%. Apesar do método atuarial utilizado gerar custos crescentes, este efeito foi minimizado por afluxo suficiente de novos entrados, verificação das hipóteses utilizadas e saldo suficiente na conta coletiva.

As premissas e hipóteses seguem os parâmetros estabelecidos na Resolução MPS/CGPC nº 18/2006, as quais foram mantidas as utilizadas na última avaliação atuarial:

Indexador do Plano	INPC
Taxa Real Anual de Juros	4,50%
Projeção de Crescimento Real de Salários	2,60%
Fator de Determinação do Valor Real ao Longo do Tempo	98,5%
Tábua de Mortalidade Geral	AT-2000S
Tábua de Mortalidade de Inválidos	AT-49
Tábua Entrada em Invalidez	Álvaro Vindas
Composição Familiar	95% casado +/- 4 anos

VI. ALTERAÇÕES DO REGULAMENTO DO PLANO DE BENEFÍCIOS

No decorrer do exercício de 2016 não ocorreu alteração no regulamento deste plano.

Este relatório é uma versão resumida. Para ler a versão completa acesse o Autoatendimento no site www.previsc.com.br>Autoatendimento>Meu Plano> Relatório Anual de Informações.



Plano de Previdência Complementar PREVISCA
PREVISCA - SISTEMA FIEP

Atendimento ao Participante: 0800 48 8088

www.previsca.com.br

Rod. Admar Gonzaga, 2765 | 2º andar | Itacorubi
Florianópolis - SC | 88034-001